

DEPARTMENT OF
PSYCHOLOGY



NEAPOLIS
UNIVERSITY PAFOS



Neapolis
University
Pafos

ΕΓΧΕΙΡΙΔΙΟ ΔΙΔΑΚΤΟΡΙΚΟΥ ΦΟΙΤΗΤΗ

Διδακτορικό (PhD) στην Ψυχολογία

2025

Κανονισμοί για την ολοκλήρωση διδακτορικού διπλώματος
(PhD) στην Ψυχολογία

Περιεχόμενα

Σχετικά με αυτό το εγχειρίδιο	4
Έρευνα και καινοτομία στο Πανεπιστήμιο Νεάπολις Πάφος	4
<i>Γραφείο Μελετών Νεάπολις</i>	<i>4</i>
<i>Πανεπιστήμιο Νεάπολις Πάφος Ερευνητικό Κέντρο</i>	<i>Error! Bookmark not defined.</i>
<i>Ερευνητικά εργαστήρια Τμήματος Ψυχολογίας</i>	<i>7</i>
<i>Ισότητα, πολυμορφία και ένταξη</i>	<i>9</i>
Διδακτορικές Σπουδές στο Πανεπιστήμιο Νεάπολις Πάφος	12
<i>Σχετικά με το διδακτορικό πρόγραμμα</i>	<i>12</i>
<i>Διδακτορικό θέμα</i>	<i>12</i>
<i>Διάρκεια σπουδών</i>	<i>13</i>
<i>Συμμετοχή και συμμετοχή</i>	<i>13</i>
Υποβολή αίτησης για διδακτορικό στην Ψυχολογία	15
<i>Προϋποθέσεις εισόδου</i>	<i>15</i>
<i>Πώς να υποβάλετε αίτηση</i>	<i>15</i>
<i>Ερευνητική πρόταση</i>	<i>15</i>
<i>Αξιολόγηση της αίτησης</i>	<i>16</i>
Επιτροπές επίβλεψης και διδακτορικές επιτροπές	17
<i>Κύριος επόπτης</i>	<i>18</i>
<i>Συντονιστική Επιτροπή</i>	<i>18</i>
<i>Συμβουλευτική επιτροπή</i>	<i>18</i>
<i>Εξεταστική Επιτροπή</i>	<i>19</i>
Δομή του διδακτορικού προγράμματος	20
<i>Απαιτήσεις προγράμματος</i>	<i>22</i>
<i>Μαθήματα</i>	<i>29</i>
<i>Έρευνα</i>	<i>31</i>

Ακαδημαϊκή ανεντιμότητα και τερματισμός	39
<i>Λογοκλοπή</i>	<i>39</i>
<i>Τερματισμός.....</i>	<i>39</i>
Καταγγελίες και προσφυγές	39
<i>Διαδικασία υποβολής καταγγελιών</i>	<i>40</i>
<i>Διαδικασία προσφυγής</i>	<i>40</i>
Αναστολή σπουδών	41
Πηγές συμβουλών	42
Παράρτημα: Διδακτέα ύλη	43

Σχετικά με αυτό το εγχειρίδιο

Αυτό το εγχειρίδιο παρέχει μια εισαγωγή στις διδακτορικές σπουδές στην ψυχολογία στο Πανεπιστήμιο Νεάπολις Πάφος. Είναι ένας οδηγός για το τι μπορείτε να περιμένετε κατά τη διάρκεια των διδακτορικών σπουδών σας και τι αναμένεται από εσάς. Σε αυτό το εγχειρίδιο, μπορείτε να βρείτε γενικές αρχές σχετικά με τη διδασκαλία και την αξιολόγηση του διδακτορικού σας προγράμματος. Επιπλέον, μπορείτε να βρείτε λεπτομέρειες σχετικά με το πού να απευθυνθείτε για βοήθεια και υποστήριξη κατά τη διάρκεια των σπουδών σας.

Έρευνα και καινοτομία στο Πανεπιστήμιο Νεάπολις Πάφος

Το Πανεπιστήμιο Νεάπολις Πάφος βρίσκεται σε μια συνεχή αναπτυξιακή τροχιά, φιλοδοξώντας να γίνει ένα κέντρο ακαδημαϊκής και ερευνητικής αριστείας στην Κύπρο, την Ευρώπη και τη Μέση Ανατολή. Το Πανεπιστήμιο φιλοξενεί ένα ευρύ φάσμα ερευνητικών πεδίων, στα οποία οι Ακαδημαϊκοί και οι ερευνητές εργάζονται προκειμένου να παράξουν πρωτογενή γνώση και να συμβάλουν στην επίλυση επιστημονικών, οικονομικών και κοινωνικών προβλημάτων.

Μέσω της συμμετοχής του σε ανταγωνιστικά εξωτερικά χρηματοδοτούμενα ερευνητικά προγράμματα αλλά και των δημοσιεύσεων του σε υψηλής στάθμης περιοδικά, το Πανεπιστήμιο καθιερώνεται ως ένα από τα κορυφαία ιδιωτικά πανεπιστήμια στην Κύπρο. Το ακαδημαϊκό και το ερευνητικό του προσωπικό ενθαρρύνονται ιδιαίτερα να συμμετέχουν σε ερευνητικές δράσεις και δραστηριότητες, εδραιώνοντας τη θέση του Πανεπιστημίου στον ερευνητικό χάρτη της Ευρώπης.

Οι ερευνητικές προσπάθειες του Πανεπιστημίου υποστηρίζονται και συντονίζονται από το Neapolis Research Office (NRO), μια ομάδα εμπειρογνομόνων, και οικονομικών διαχειριστών, που παρέχει υποστήριξη και καθοδήγηση στους ερευνητές. Παράλληλα, τα Ερευνητικά Κέντρα του Πανεπιστημίου, το " Neapolis Pafos Research & Innovation Centre" και το " Neapolis Innovation, Research & Development Centre (NIRDC)", επιτρέπουν στο Πανεπιστήμιο Νεάπολις Πάφος να φιλοξενεί ερευνητές διεθνούς φήμης και να συμμετέχει σε ανταγωνιστικά ερευνητικά προγράμματα που χρηματοδοτούνται από εξωτερικούς φορείς.

Μέχρι στιγμής, το Πανεπιστήμιο Νεάπολις Πάφος έχει συμμετάσχει σε πολλά έργα αιχμής που συγχωνεύουν τομείς όπως η Επιστήμη των Υπολογιστών, η Πολιτική Μηχανική, η Χημεία και η Μικροβιολογία, η Διαχείριση Περιβάλλοντος και η Αρχιτεκτονική.

Το Πανεπιστήμιο Νεάπολις Πάφος συμμετέχει, ως πλήρες μέλος – εταίρος μαζί με το Πανεπιστήμιο Limerick (UL) ως Συντονιστή, το Πανεπιστήμιο Rennes 2 (UR2), το Πανεπιστήμιο Bretagne Sud (UBS), το Πανεπιστήμιο Europa-Universität Flensburg (EUF), το Πανεπιστήμιο Inland Norway University of Applied Sciences / Høgskolen i Innlandet (INN), το Πανεπιστήμιο Univerzita Mateja Bela v Banskej Bystrici (UMB), το Πανεπιστήμιο Dunărea de Jos University of Galați (UDJG) και το Πανεπιστήμιο Universidad de Burgos, (UBU) στην συμμαχία (consortium) Ευρωπαϊκών Πανεπιστημίων για την συμμετοχή τους στην πρωτοβουλία των Ευρωπαϊκών Πανεπιστημίων (European Universities Initiative) με τίτλο eMERGE (European Margins Engaging for Regional and Global Empowerment).

Η αποστολή του consortium είναι η διασύνδεση της τοπικής και εθνικής ανάπτυξης με την παγκόσμια μέσω του κυρίου στόχου της ανάπτυξης και εξέλιξης της Ανώτατης Εκπαίδευσης για την Generation Europe (THE EDGE).

Γραφείο Ερευνών Νεάπολις (NRO)



Το Γραφείο Ερευνών Νεάπολις (NRO) ιδρύθηκε το 2010 έτσι ώστε να συντονίζει την αυξανόμενη διεθνή έκθεση και συμμετοχή του Πανεπιστημίου σε διάφορες ερευνητικές δραστηριότητες.

Το NRO αποτελείται από ομάδα ερευνητών, συμβούλων, δικηγόρων, διαχειριστών οικονομικών και επιστημόνων οι οποίοι προσφέρουν υποστήριξη και καθοδήγηση στους ερευνητές. Από τον σχηματισμό της, η ομάδα του NRO, έχει εργαστεί σκληρά, μαζί με ερευνητές και επιστήμονες στην Κύπρο αλλά και στο εξωτερικό πάνω σε διάφορα ερευνητικά προγράμματα. Τρία εκ των προγραμμάτων αυτών ασχολούνται με τεχνολογία αιχμής στην Πολιτική Μηχανική, Χημεία, Μικροβιολογία, Περιβαλλοντική Διοίκηση, Περιβαλλοντική Διαχείριση και Αρχιτεκτονική.

Η ομάδα του NRO είναι αρμόδια για τη διευκόλυνση των Ακαδημαϊκών, των Ερευνητών και των Επιστημόνων σε νομικά και οικονομικά θέματα καθώς και σε θέματα διαχείρισης της υλοποίησης των προγραμμάτων, μέσω συντονισμού όλων των θεμάτων τα οποία σχετίζονται με προγράμματα από την ημέρα έναρξής τους μέχρι την ημέρα λήξης τους.

Η ομάδα του NRO έχει προσωπικά λάβει μέρος σε συναντήσεις αναφορικά με τα ερευνητικά προγράμματα, σε διάφορες πόλεις της Ευρώπης εκπροσωπώντας το Πανεπιστήμιο Νεάπολις αλλά και το ίδιο το NRO. Λόγω της αύξησης των ερευνητικών δραστηριοτήτων του Πανεπιστημίου Νεάπολις τα άτομα τα οποία αποτελούν το NRO έχουν στενές επαφές και συνεργασία με το Ίδρυμα Προώθησης Έρευνας (Ι.Π.Ε), το Ευρωπαϊκό Γραφείο Κύπρου, τον Οργανισμό Pafos2017, το INTERREG, το Creative Europe και το Med INTERREG.

Συγκεκριμένα το NRO έχει ως στόχο:

1. Την συστηματική παρακολούθηση των υφισταμένων αλλά και των νέων ευκαιριών για την εμπλοκή του ακαδημαϊκού προσωπικού του Πανεπιστημίου Νεάπολις σε διεθνή ερευνητικά προγράμματα.
2. Τον προσδιορισμό προγραμμάτων με προστιθέμενη αξία για εθνική και περιφερειακή πολιτική και ανάπτυξη, καθώς και για την εσωτερική εμπειρογνωμοσύνη του Πανεπιστημίου.
3. Την αποτελεσματική οργάνωση και διαχείριση των εσωτερικών πόρων του Πανεπιστημίου Νεάπολις, καθώς και άλλων οργανισμών και ιδρυμάτων που εμπλέκονται στην υλοποίηση των εν λόγω έργων σε Ευρωπαϊκό, Εθνικό και Περιφερειακό επίπεδο, ανάλογα με το είδος της συμμετοχής του Πανεπιστημίου (Επικεφαλής Εταίρος/ Εταίρος).

Κέντρο Έρευνας και Καινοτομίας του Πανεπιστημίου Νεάπολις Πάφος

Το Κέντρο Έρευνας και Καινοτομίας του Πανεπιστημίου Νεάπολις Πάφος έχει ως σκοπό την προώθηση της επιστημονικής ερευνητικής και εκπαιδευτικής δραστηριότητας σχετικά με ζητήματα Καινοτομίας. Όραμα του η εκπόνηση υψηλού επιπέδου έρευνας και η διάχυση της γνώσης. Το Κέντρο Έρευνας και Καινοτομίας του Πανεπιστημίου Νεάπολις Πάφος επιδιώκει επίσης τη δημιουργία ενός ελκυστικού ακαδημαϊκού περιβάλλοντος που θα ευνοεί τις συνέργειες. Αποστολή του Κέντρου Έρευνας και Καινοτομίας του Πανεπιστημίου Νεάπολις Πάφος:

- Ερευνητική Αριστεία: Αποστολή του Κέντρου είναι η εδραίωση και συμμετοχή του στις διεθνείς εξελίξεις και τον επιστημονικό διάλογο. Γι' αυτό τον λόγο το Κέντρο Έρευνας και Καινοτομίας του Πανεπιστημίου Νεάπολις Πάφος οφείλει να υποστηρίξει ενεργά τη διεξαγωγή έρευνας αιχμής και υψηλού επιπέδου, βάσει των τελευταίων εξελίξεων σε γνωστικά αντικείμενα και πεδία που σχετίζονται με την ανάπτυξη και προώθηση καινοτόμων ιδεών. Επιπλέον, αποστολή του Κέντρου Έρευνας και Καινοτομίας του Πανεπιστημίου Νεάπολις Πάφος είναι να αναπτύξει και να εμπειδώσει επιστημονικές και ερευνητικές συνεργασίες με άλλα ιδρύματα και κέντρα ερευνητικής αριστείας και καινοτομίας.

- Αποστολή του Κέντρου Έρευνας και Καινοτομίας του Πανεπιστημίου Νεάπολις Πάφος είναι να παραχωρήσει τον απαραίτητο χώρο για την έρευνα και την κατάρτιση νέων επιστημόνων.
- Το Κέντρο Έρευνας και Καινοτομίας του Πανεπιστημίου Νεάπολις Πάφος έχει ως πρωταρχικό στόχο την ένταξη της κοινωνικής προσφοράς και αλληλεπίδρασης με την τοπική και όχι μόνο κοινωνία. Αυτός, άλλωστε, είναι και ο λόγος που στηρίζει και προωθεί συνέργειες και συνεργασίες με φορείς της τοπικής αυτοδιοίκησης και της τοπικής κοινωνίας.

Το Κέντρο Έρευνας και Καινοτομίας του Πανεπιστημίου Νεάπολις Πάφος αποτελεί μια οντότητα με σκοπό την δημιουργία ολοκληρωμένων υποδομών έρευνας με απώτερο στόχο την εκπλήρωση του ιδρυτικού οράματος και των φιλοδοξιών του Πανεπιστημίου Νεάπολις Πάφος, τα οποία είναι η ανάδειξη του ιδρύματος ως κορυφαίου προορισμού ακαδημαϊκής έρευνας στην Ανατολική Μεσόγειο και την Ευρώπη, καθώς επίσης, και η εδραίωση του Πανεπιστημίου στην κορυφαία διεθνή ακαδημαϊκή κοινότητα. Οι δραστηριότητες του Κέντρου οργανώνονται και αναπτύσσονται με κεντρικό άξονα την γεφύρωση του χάσματος μεταξύ επιστημονικής γνώσης και κοινωνικής ανάγκης μέσω της προώθησης θεματικών και πεδίων που σχετίζονται με την κοινωνική ανάπτυξη, την επαφή με καινοτόμες ιδέες και λύσεις, καθώς και περιβαλλοντικές δράσεις. Το Κέντρο Έρευνας και Καινοτομίας του Πανεπιστημίου Νεάπολις Πάφος είναι ένας μη κερδοσκοπικός οργανισμός που εμπίπτει στην κατηγορία των κοινωνικών επιχειρήσεων κυρίως λόγω των δραστηριοτήτων του και του πεδίου εξειδίκευσής του. Τέλος, το Κέντρο Έρευνας και Καινοτομίας του Πανεπιστημίου Νεάπολις Πάφος επικουρεί στην κάλυψη, από πλευράς Πανεπιστημίου, των 17 στόχων βιώσιμης ανάπτυξης, όπως τους έχει θέσει ο Οργανισμός Ηνωμένων Εθνών (ΟΗΕ).

Ερευνητικά Εργαστήρια Τμήματος Ψυχολογίας

Οι υποψήφιοι διδάκτορες στο Πανεπιστήμιο Νεάπολις Πάφος θα έχουν την ευκαιρία να συνεργαστούν με ενεργούς ερευνητές και να εμπλακούν στα διάφορα ερευνητικά εργαστήρια του πανεπιστημίου. Το Τμήμα Ψυχολογίας στεγάζει σήμερα τέσσερα ερευνητικά εργαστήρια: το Ερευνητικό Εργαστήριο για θέματα Διατροφής και Εμφάνισης, το Συμβουλευτικό Κέντρο Ερευνητικών και Ψυχολογικών Υπηρεσιών, το Εργαστήριο Νόησης, Συναισθήματος και Γλώσσας και το Εργαστήριο Πειραματικής Ψυχολογίας και Παρακολούθησης Ματιών.

Ερευνητικό Εργαστήριο για θέματα Διατροφής και Εμφάνισης

Στο E.A.R.L., στοχεύουμε στην καλύτερη κατανόηση του τρόπου με τον οποίο η εικόνα του σώματος και η διαταραγμένη διατροφή επηρεάζουν διάφορους



EATING AND
APPEARANCE RESEARCH
LABORATORY

ψυχολογικούς μηχανισμούς, τόσο σε ατομικό όσο και σε συλλογικό/κοινωνικό επίπεδο. Στόχος μας είναι να ενημερώσουμε ένα ευρύ κοινό, όπως οι ερευνητικές κοινότητες, η ακαδημαϊκή κοινότητα, οι κλινικοί ιατροί και το ευρύ κοινό και να βοηθήσουμε στην εφαρμογή της γνώσης για καλύτερη υγεία. Το E.A.R.L. προσπαθεί επίσης να συμμετάσχει σε ευκαιρίες υπεράσπισης και προβολής, προσεγγίζοντας κοινοτικές οργανώσεις για την εφαρμογή προγραμμάτων διατροφής που σχετίζονται με την εικόνα του σώματος και διαταραγμένες διατροφικές διαταραχές και συμμετέχοντας σε δραστηριότητες που προωθούν την ευαισθητοποίηση σχετικά με τις ανησυχίες και την εκτίμηση του σώματος.

Συμβουλευτικό Κέντρο Ερευνητικών και Ψυχολογικών Υπηρεσιών (Σ.Κ.Ε.Ψ.Υ.)

Το Σ.Κ.Ε.Ψ.Υ. προσφέρει βραχυπρόθεσμη συμβουλευτική και άλλες τεκμηριωμένες επιλογές υποστήριξης ψυχικής υγείας, όπως πόρους αυτοβοήθειας και ομαδικές εκδηλώσεις. Η ομάδα του αποτελείται από έμπειρους αδειούχους ψυχολόγους και επαγγελματικά καταρτισμένους συμβούλους σύμφωνα με την πολιτική του κέντρου σχετικά με την κλινική ανάγκη και την παροχή συμβουλών. Το Σ.Κ.Ε.Ψ.Υ. είναι επίσης ένα ερευνητικό κέντρο όπου διεξάγεται έρευνα υψηλής ποιότητας για την ενημέρωση της πολιτικής, της πρακτικής, της θεωρίας και της εκπαίδευσης.



SKEPSI
Counselling Centre for Research and
Psychological Services

Το Εργαστήριο Νόησης, Συναισθήματος και Γλώσσας

Το Εργαστήριο Νόησης, Συναισθήματος και Γλώσσας (CELL) του Πανεπιστημίου Νεάπολις Πάφος στοχεύει στο σχεδιασμό, τη διεξαγωγή και τη διάδοση έρευνας σχετικής με τις γνωστικές και γλωσσικές διαδικασίες, τις συναισθηματικές αντιδράσεις και τη σχέση μεταξύ των δύο. Στο CELL, στοχεύουμε να εξετάσουμε τη γνώση και το συναίσθημα γεφυρώνοντας ιδέες, θεωρίες και ευρήματα που παράγονται στο πλαίσιο της γνωστικής, γλωσσικής, αναπτυξιακής και εφαρμοσμένης ψυχολογίας (συμβουλευτική και κλινική ψυχολογία) μέσω διαφόρων μεθόδων όπως έρευνες, εργαστηριακά πειράματα και πειράματα πεδίου.

Στο CELL, ακολουθούμε μια διεπιστημονική προσέγγιση στη μελέτη και κατανόηση της γνώσης και του συναισθήματος, εστιάζοντας στη βασική έρευνα και την παραγωγή νέας γνώσης στον τομέα και στην εφαρμοσμένη έρευνα με άμεσες εφαρμογές στην κλινική πρακτική. Προσπαθούμε να κατανοήσουμε βαθύτερα την ανθρώπινη συμπεριφορά χρησιμοποιώντας νέες μεθοδολογίες και εξοπλισμό τελευταίας τεχνολογίας.

Το CELL παρέχει ερευνητικές ευκαιρίες σε φοιτητές ή ερευνητές που ενδιαφέρονται να μελετήσουν τη γνώση και το συναίσθημα ή που θα ήθελαν να επεκτείνουν τις γνώσεις τους στον τομέα ανοίγοντας προσκλήσεις για έρευνα.

Επιπλέον, το CELL δέχεται προτάσεις από φοιτητές ή ερευνητές που επιθυμούν να εκπονήσουν μελέτες που εμπίπτουν στην αποστολή του εργαστηρίου.

Εργαστήριο Πειραματικής Ψυχολογίας και Παρακολούθησης Ματιών

Το Εργαστήριο Πειραματικής Ψυχολογίας είναι εξοπλισμένο με 6 ηλεκτρονικούς υπολογιστές. Ειδικό λογισμικό, όπως- Prime 2.0, SPSS, R και Adobe Photoshop, είναι εγκατεστημένο σε αυτούς τους υπολογιστές. Τρεις ανεξάρτητες τηλεφωνικές γραμμές είναι επίσης διαθέσιμες για να διευκολύνουν τις τηλεφωνικές έρευνες. Το Εργαστήριο είναι διαθέσιμο στους φοιτητές για ερευνητικούς λόγους υπό την επίβλεψη και με την υποστήριξη μελών του ακαδημαϊκού προσωπικού.

Ερευνητικές δραστηριότητες αυτού του είδους μπορεί να αποτελούν μέρος μεγαλύτερων ερευνητικών προγραμμάτων, διδακτορικών διατριβών ή οποιωνδήποτε άλλων δραστηριοτήτων για την απόκτηση ερευνητικής εμπειρίας. Η ύπαρξη του Εργαστηρίου Παρακολούθησης Ματιών δίνει τη δυνατότητα διεξαγωγής πειραμάτων που μελετούν τις κινήσεις των ματιών προκειμένου να εξαχθούν συμπεράσματα σχετικά με τη δομή και τη λειτουργία του ανθρώπινου εγκεφάλου. Επιτρέπει επίσης τη διεξαγωγή έρευνας σε διάφορα θέματα που σχετίζονται με την ανθρώπινη ανάπτυξη και διάφορες γνωστικές λειτουργίες, όπως η αντίληψη, η μνήμη, η προσοχή, η ανάγνωση κ.λπ. Το Εργαστήριο είναι διαθέσιμο στους φοιτητές για ερευνητικούς λόγους υπό την επίβλεψη και με την υποστήριξη μελών του ακαδημαϊκού προσωπικού.

Το Εργαστήριο είναι εξοπλισμένο με Eye Tracker EyeLink 1000, της εταιρείας SR Research. Το Εργαστήριο είναι επίσης εξοπλισμένο με ειδικό λογισμικό για τη δημιουργία πειραμάτων και την ανάλυση δεδομένων (Experiment Builder, Adobe Photoshop, SPSS, R). Το Eye Tracker είναι σε θέση να συλλέγει διάφορα είδη δεδομένων, τόσο συμπεριφορικά (π.χ. χρόνος αντίδρασης) όσο και ψυχοφυσιολογικά (π.χ. κινήσεις των ματιών).

Ισότητα, Διαφορετικότητα και Συμπερίληψη (ΙΔΣ)

Το Πανεπιστήμιο Νεάπολις Πάφος είναι υπερήφανο για την ποικιλομορφία που χαρακτηρίζει την κοινότητα του και αναγνωρίζει την αξία την οποία αυτή προσδίδει στην πανεπιστημιακή ζωή. Το Πανεπιστήμιο αγκαλιάζει και ενθαρρύνει τη διαφορετικότητα, αναγνωρίζοντας τα πλεονεκτήματα που επιφέρει μια ποικιλόμορφη και συμπεριληπτική κοινωνία, φοιτητική κοινότητα και εργατικό δυναμικό. Είναι σταθερή πεποίθησή μας ότι η εκπαίδευση πρέπει να είναι ανοικτή σε όλα τα τμήματα της κοινωνίας, προσφέροντας ένα συμπεριληπτικό εργασιακό και μαθησιακό περιβάλλον για το προσωπικό και τους φοιτητές, ούτως ώστε να μπορούν να αναπτύξουν πλήρως τις δυνατότητές τους.



Το Πανεπιστήμιο δεσμεύεται και αναλαμβάνει να παρέχει υψηλής ποιότητας ακαδημαϊκό και εργασιακό περιβάλλον στο οποίο όλο το προσωπικό, φοιτητές, επισκέπτες και συμβασιούχοι εργάζονται με σεβασμό και δίκαιη μεταχείριση χωρίς διακρίσεις που βασίζονται σε απαγορευμένους λόγους, χωρίς παρενόχληση και εκφοβισμό και χωρίς θυματοποίηση. Κανείς δεν θα είναι θύμα δυσμενούς μεταχείρισης η οποία βασίζεται στην ηλικία, αναπηρία, φύλο, σεξουαλικό προσανατολισμό, ταυτότητα φύλου, οικογενειακή κατάσταση, εγκυμοσύνη ή μητρότητα, φυλή, χρώμα, εθνικότητα, φυλετική ή εθνοτική καταγωγή, θρησκεία ή τις πεποιθήσεις.

Το Πανεπιστήμιο Νεάπολις Πάφος εκφράζει τη δέσμευση του για την προώθηση ίσων ευκαιριών και ίσης μεταχείρισης, διαφορετικότητας και συμπερίληψης σε όλους τους τομείς των δραστηριοτήτων του, μέσω της ανάπτυξης ίσων και δίκαιων πολιτικών, διαδικασιών, ακαδημαϊκών προγραμμάτων, μαθημάτων, καθώς και προγραμμάτων για επιμόρφωση και εκπαίδευση. Το Πανεπιστήμιο ενθαρρύνει και προωθεί μια συμπεριληπτική προσέγγιση η οποία μεταχειρίζεται όλους τους συναδέλφους, φοιτητές και άλλα μέλη της πανεπιστημιακής μας κοινότητας με σεβασμό.

Το 2021, το Πανεπιστήμιο Νεάπολις Πάφος ανακοίνωσε δύο ΙΔΣ πολιτικές: τη γενική Πολιτική Ισότητας, Διαφορετικότητας και Συμπερίληψης καθώς και την Πολιτική Ισότητας Φύλων. Για να στηρίξουμε τους σκοπούς και αρχές μας οι οποίες σχετίζονται με ισότητα και διαφορετικότητα, καθώς και για να τηρήσουμε τις νομικές μας υποχρεώσεις, σκοπεύουμε να εισάγουμε και άλλες σχετικές πολιτικές, προγράμματα και σχέδια δράσης, τα οποία θα στηρίζουν τη γενική Πολιτική Ισότητας, Διαφορετικότητας και Συμπερίληψης του Πανεπιστημίου. Το Πανεπιστήμιο έχει επίσης υπογράψει τη [Χάρτα Διαφορετικότητας Κύπρου](#), με την οποία δεσμεύεται να προωθήσει τις αρχές και αξίες του σεβασμού της διαφορετικότητας και να τις εντάξει στον εργασιακό του χώρο, καθώς και Μνημόνιο Συναντίληψης με το [Κέντρο Κοινωνικής Καινοτομίας](#), επίσημο αντιπρόσωπο της Ευρωπαϊκής Πλατφόρμας των Χαρτών Διαφορετικότητας της Ευρωπαϊκής Επιτροπής στην Κύπρο και διαχειριστή της Χάρτας Διαφορετικότητας Κύπρου. Το 2021, επίσης, το Πανεπιστήμιο διόρισε την κ. [Αικατερίνης Παπαζαχαρία](#) ως Επικεφαλής για Ισότητα, Διαφορετικότητα και Συμπερίληψη η οποία, μαζί με τα άλλα μέλη της Ομάδας ΙΔΣ του Πανεπιστημίου, είναι υπεύθυνη για την εφαρμογή των ΙΔΣ πολιτικών, προγραμμάτων και σχεδίων δράσεως μας, καθώς και για να κατευθύνει και να παρέχει ενθάρρυνση σε θέματα διαφορετικότητας και συμπερίληψης.

Η Πολιτική Ισότητας, Διαφορετικότητας και Συμπερίληψης εκφράζει τη δέσμευση καθώς και τους στόχους του Πανεπιστημίου σε σχέση με την ισότητα, διαφορετικότητα και συμπερίληψη καθώς και την πρόθεση του να προωθήσει ίσες ευκαιρίες για όλα τα μέλη της κοινότητας του. Η Πολιτική αυτή στηρίζεται στις βασικές αξίες του Πανεπιστημίου που αποσκοπούν στη δημιουργία μιας ποικιλόμορφης και συμπεριληπτικής ακαδημαϊκής κοινότητας η οποία σέβεται το κάθε άτομο και του δίνει τα εφόδια για να επιτύχει τους στόχους του ούτως ώστε

να συμβάλει θετικά και βιώσιμα στην τοπική κοινότητα, την κοινωνία καθώς και την εθνική οικονομία. Γι' αυτό τον λόγο, το Πανεπιστήμιο δεσμεύεται να:

1. Ενθαρρύνει την ενσωμάτωση της ισότητας στις δομές, συμπεριφορές καθώς και την κουλτούρα του Πανεπιστημίου
2. Παρέχει τα μέσα για να επιδεικνύει πώς το Πανεπιστήμιο προωθεί την ισότητα σε όλες τις λειτουργίες του
3. Ενθαρρύνει τον κάθε ένα να αναλαμβάνει την ευθύνη για ισότητα και διαφορετικότητα
4. Προωθεί την ενσωμάτωση της ισότητας σε όλες τις δραστηριότητες του, ως ένα πιο αποτελεσματικό τρόπο χρήσης πόρων σε σχέση με θέματα ισότητας και διαφορετικότητας καθώς και ως μέρος μιας μακροπρόθεσμης βιώσιμης προσέγγισης.

Στο Νεάπολις έχουμε φιλόδοξα σχέδια για να ενισχύσουμε την ισότητα, τη διαφορετικότητα και τη συμπερίληψη για τους φοιτητές μας, το προσωπικό μας, καθώς και την κοινωνία γενικά, μέσω των δραστηριοτήτων μας, μέσω της μάθησης και της διδασκαλίας, καθώς και μέσω της έρευνας μας.

Διδακτορικές Σπουδές στο Πανεπιστήμιο Νεάπολις Πάφος

Οι υποψήφιοι διδάκτορες του Πανεπιστημίου Νεάπολις Πάφος έχουν πρόσβαση σε διάφορα ερευνητικά εργαστήρια και εξοπλισμό. Η κατάρτιση σε ποιοτικές και ποσοτικές μεθόδους έρευνας είναι διαθέσιμη για την ανανέωση και την ενίσχυση των υφιστάμενων ερευνητικών δεξιοτήτων των υποψηφίων και πρόσθετη εξειδικευμένη κατάρτιση είναι διαθέσιμη για να επιτρέψει στους υποψηφίους να αναπτύξουν νέες ερευνητικές ικανότητες. Επιπλέον, οι υποψήφιοι έχουν πρόσβαση σε εκπαίδευση σχετικά με την ακαδημαϊκή συγγραφή, την προετοιμασία και την υποβολή άρθρων περιοδικών και τις δεξιότητες παρουσίασης. Οι υποψήφιοι διδάκτορες μας υποστηρίζονται να δημοσιεύσουν τα αποτελέσματά τους σε περιοδικά με κριτές καθώς και να παρουσιάσουν το έργο τους σε διεθνή συνέδρια στη θεματική τους περιοχή.

Μια ομάδα ειδικών ερευνητών επιβλέπει κάθε υποψήφιο διδάκτορα στο αντικείμενό του. Αυτή η ομάδα θα σας καθοδηγήσει στο σχεδιασμό, την υλοποίηση και την αναφορά του ερευνητικού σας έργου.

Σχετικά με το διδακτορικό πρόγραμμα

Το διδακτορικό πρόγραμμα στην ψυχολογία στοχεύει στην κατάρτιση μελλοντικών ερευνητών στον τομέα της ψυχολογίας. Το πρόγραμμα επικεντρώνεται στην ανάπτυξη των απαραίτητων δεξιοτήτων ώστε οι απόφοιτοι να γίνουν ανεξάρτητοι ερευνητές σε μεταδιδακτορικό επίπεδο. Το πρόγραμμα περιλαμβάνει διάφορους τομείς εξειδίκευσης. Ωστόσο, οι υποψήφιοι θα πρέπει να προτείνουν έργα στους εξειδικευμένους τομείς που εμπίπτουν στους τομείς εμπειρογνωμοσύνης του επιβλέποντος.

Οι υποψήφιοι διδάκτορες αναμένεται να σχεδιάσουν και να εκτελέσουν ένα ανεξάρτητο πρωτότυπο ερευνητικό έργο και να παράγουν μια διατριβή. Μέσω του ερευνητικού τους έργου, οι υποψήφιοι αναμένεται να παράσχουν σημαντικά στοιχεία μιας πρωτότυπης συμβολής στη γνώση, να αναπτύξουν ή να εφαρμόσουν καινοτόμες μεθόδους έρευνας ή παρέμβασης και, κατά συνέπεια, να προωθήσουν την επιστημονική γνώση σε έναν τομέα της ψυχολογίας.

Οι ειδικοί στόχοι του προγράμματος είναι οι υποψήφιοι:

- Να αναπτύξουν μια εις βάθος κατανόηση και κριτική ανάλυση της τρέχουσας βιβλιογραφίας και της ερευνητικής μεθοδολογίας στον τομέα της ψυχολογίας.
- Να ενισχύσουν τις ερευνητικές τους δεξιότητες και να διευκολύνουν την ανάπτυξη εμπειρογνωμοσύνης σχετικής με τον τομέα της ερευνητικής τους εξειδίκευσης.

- Να εκπαιδεύσει τους υποψηφίους σχετικά με τη διάδοση των ευρημάτων της έρευνας μέσω δημοσίευσης σε ακαδημαϊκά περιοδικά και παρουσίασης της εργασίας τους σε ακαδημαϊκά συνέδρια και σεμινάρια.
- Να προετοιμάσει τους υποψήφιους για τη διεξαγωγή υψηλής ποιότητας και διεθνώς αναγνωρισμένης ανεξάρτητης έρευνας.

Ο υποψήφιος θα αποκτήσει **Διδακτορικό Δίπλωμα (PhD) στην Ψυχολογία** μετά την ολοκλήρωση αυτού του προγράμματος.

Θεματολογία Διδακτορικού

Το θέμα του διδακτορικού συνήθως συμφωνείται μεταξύ του υποψηφίου και του κύριου επιβλέποντος πριν από την προσφορά εισδοχής. Η προσφορά μπορεί να βελτιωθεί και να προσαρμοστεί με αμοιβαία συζήτηση και συμφωνία μετά την αρχική συμφωνία.

Διάρκεια σπουδών

Ο χρόνος εκπόνησης του Διδακτορικού Διπλώματος στην Ψυχολογία πρέπει να είναι τουλάχιστον τρία πλήρη ημερολογιακά έτη από την ημερομηνία διορισμού της τριμελούς συμβουλευτικής επιτροπής και να μην υπερβαίνει τα πέντε πλήρη ημερολογιακά έτη. Παράταση κατά ένα ημερολογιακό έτος μετά τη μέγιστη πενταετή περίοδο μπορεί να χορηγηθεί κατόπιν έγκρισης της συμβουλευτικής επιτροπής.

Παρουσία και συμμετοχή

Όλοι οι υποψήφιοι διδάκτορες αναμένεται να ασχοληθούν ενεργά με τις σπουδές τους κατά τη διάρκεια της παραμονής τους στο πανεπιστήμιο. Η μελέτη προς ένα διδακτορικό απαιτεί σημαντικό ποσοστό ανεξάρτητης μελέτης. Ως εκ τούτου, οι υποψήφιοι διδάκτορες αναμένεται να παρακολουθούν τη δική τους πρόοδο, να διασφαλίζουν ότι παραμένουν σε καλό δρόμο και επιτυγχάνουν τους στόχους τους και να αναλαμβάνουν την πρωτοβουλία να συνεργαστούν με τους επιβλέποντες τους (π.χ. κάνοντας διαδικτυακές ή δια ζώσης συναντήσεις). Ο κύριος επιβλέπων και ο υποψήφιος διδάκτορας θα πρέπει να έχουν μια μηνιαία συνάντηση (δια ζώσης ή διαδικτυακά) για να παρακολουθούν την πρόοδο του υποψηφίου. Οι υποψήφιοι διδάκτορες πρέπει να παραμένουν ενεργά εμπλεκόμενοι καθ' όλη τη διάρκεια των σπουδών τους.

Είναι πιθανό να προκύψουν προβλήματα και οι υποψήφιοι μπορεί να χρειαστεί να αναστείλουν τις σπουδές τους για λίγο. Μπορεί επίσης να υπάρχει ένας πολύ καλός λόγος για τον οποίο ένας υποψήφιος δεν μπορεί να ολοκληρώσει τις σπουδές του εντός του μέγιστου χρονικού πλαισίου. Εάν συμβεί αυτό, είναι σημαντικό οι υποψήφιοι να ενημερώσουν ένα μέλος της εποπτικής τους ομάδας, ώστε να μπορέσουν να υποβάλουν αίτηση παράτασης. Σε αντίθετη περίπτωση,

μπορεί να προκύψουν σημαντικές καθυστερήσεις και να μην ολοκληρωθούν εγκαίρως οι σπουδές τους.

Αίτηση για Διδακτορικό στην Ψυχολογία

Προϋποθέσεις εισόδου

Για να υποβάλετε αίτηση για το διδακτορικό πρόγραμμα, θα χρειαστείτε:

- πτυχίο στην ψυχολογία ή, σε εξαιρετικές περιπτώσεις, σε σχετικό θεματικό τομέα, και
- μεταπτυχιακό δίπλωμα στην ψυχολογία ή, σε εξαιρετικές περιπτώσεις, σε σχετικό θεματικό τομέα

Τα πτυχία αυτά πρέπει να αναγνωρίζονται από το Συμβούλιο Ανώτερης Εκπαίδευσης Κύπρου (ΚΥΣΑΤΣ).

Πώς να υποβάλετε αίτηση

Για να υποβάλετε αίτηση για Διδακτορικό Δίπλωμα στην Ψυχολογία, θα πρέπει να υποβάλετε αίτηση στη Γραμματεία της Σχολής Διδακτορικών Σπουδών. Αιτήσεις γίνονται δεκτές καθ' όλη τη διάρκεια του έτους και η τελική προθεσμία είναι η 1η Σεπτεμβρίου και είναι η ίδια κάθε χρόνο.

Η αίτησή σας θα πρέπει να περιλαμβάνει τα ακόλουθα έγγραφα:

- Το συμπληρωμένο έντυπο αίτησης του πανεπιστημίου (διαθέσιμο στη διεύθυνση: <https://www.nur.ac.cy/wp-content/uploads/2022/07/EN-APPLICATION-FOR-STUDY-2022-23.pdf>)
- Φωτοτυπία της αστυνομικής ταυτότητας ή του διαβατηρίου σας
- Δύο φωτογραφίες διαβατηρίου
- Απολυτήριο δευτεροβάθμιας εκπαίδευσης
- Πτυχίο και αναλυτική βαθμολογία
- Μεταπτυχιακό δίπλωμα και αναλυτική βαθμολογία
- Δύο συστατικές επιστολές
- Πιστοποιητικό αγγλικής γλώσσας
- Προσωπική δήλωση (έως 500 λέξεις)
- Ερευνητική πρόταση (δες πιο κάτω)

Ερευνητική πρόταση

Ως μέρος της αίτησής σας για Διδακτορικό στην Ψυχολογία στο Πανεπιστήμιο Νεάπολις Πάφος, θα πρέπει να δώσετε μια περίληψη της προτεινόμενης έρευνάς σας. Αυτό δεν πρέπει να υπερβαίνει τις 2.500 λέξεις (δέκα σελίδες) και να περιλαμβάνει τα εξής:

Τίτλος

- Ο τίτλος σας θα πρέπει να παρέχει μια σαφή ένδειξη της προτεινόμενης ερευνητικής σας προσέγγισης ή βασικής ερώτησης

Βιβλιογραφία και σκεπτικό

Θα πρέπει να συμπεριλάβετε:

- το υπόβαθρο και τα ζητήματα της προτεινόμενης έρευνάς σας
- τον προσδιορισμό της κατεύθυνση σας
- Σύντομη βιβλιογραφική ανασκόπηση
- σύνοψη των κυριότερων σημείων και εξελίξεων στον τομέα

Ερευνητικό ερώτημα

Θα πρέπει να τα διατυπώσετε με σαφήνεια, δίνοντας μια εξήγηση ως προς τα προβλήματα και τα ζητήματα που πρέπει να διερευνηθούν και γιατί αξίζει να διερευνηθούν.

Μεθοδολογία έρευνας

Θα πρέπει να δώσετε μια περίληψη με:

- τους θεωρητικούς πόρους που πρέπει να αξιοποιηθούν
- Η ερευνητική προσέγγιση (θεωρητικό πλαίσιο)
- τις κατάλληλες ερευνητικές μεθόδους για την προτεινόμενη έρευνα
- συζήτηση των πλεονεκτημάτων καθώς και των ορίων συγκεκριμένων προσεγγίσεων και μεθόδων

Σχέδιο εργασίας και χρονοδιάγραμμα

Θα πρέπει να συμπεριλάβετε ένα περίγραμμα των διαφόρων σταδίων και των αντίστοιχων χρονοδιαγραμμάτων για την ανάπτυξη και την εφαρμογή της έρευνας, συμπεριλαμβανομένης της σύνταξης της διατριβής σας.

Για σπουδές πλήρους φοίτησης, η έρευνά σας θα πρέπει να ολοκληρωθεί εντός τριών ετών, με τη συγγραφή να ολοκληρώνεται στο τέταρτο έτος εγγραφής.

Βιβλιογραφία

Θα πρέπει να συμπεριλάβετε:

- κατάλογο αναφορών σε βασικά άρθρα και κείμενα που συζητήθηκαν στο πλαίσιο της ερευνητικής σας πρότασης

- επιλογή πηγών κατάλληλων για την προτεινόμενη έρευνα

Διαχείριση Κινδύνων

Θα πρέπει να εντοπίσετε πιθανά προβλήματα ή δυσκολίες που μπορεί να αντιμετωπίσετε κατά τη διάρκεια των σπουδών σας και να σχεδιάσετε πώς θα επιλυθούν.

Αξιολόγηση της αίτησης

Η Συντονιστική Επιτροπή (βλ. παρακάτω) είναι υπεύθυνη για την αξιολόγηση της αίτησής σας. Κατά την αξιολόγηση της αίτησης, η Συντονιστική Επιτροπή λαμβάνει υπόψη: την ποιότητα της ερευνητικής πρότασης, την επιστημονική της ωριμότητα, προπτυχιακούς και μεταπτυχιακούς τίτλους, άλλα πτυχία, επιστημονικές δημοσιεύσεις και παρουσιάσεις σε συνέδρια, βραβεία και αναγνωρίσεις καθώς και το περιεχόμενο των συστατικών επιστολών. Η Συντονιστική Επιτροπή θα σας ορίσει επίσης μια 3μελή Συμβουλευτική Επιτροπή (βλ. παρακάτω) η οποία θα επιβλέπει τις σπουδές σας.

Επιτροπές Διδακτορικών Σπουδών

Κύριος επόπτης

Ο κύριος επιβλέπων θα πρέπει να είναι ή μέλος του Τμήματος Ψυχολογίας του Πανεπιστημίου Νεάπολις Πάφος, ή μέλος ΔΕΠ άλλου πανεπιστημίου που συνεργάζεται με το Πανεπιστήμιο Νεάπολις Πάφος στη βαθμίδα του Καθηγητή ή Αναπληρωτή Καθηγητή ή Επίκουρου Καθηγητή ή Ομότιμος Καθηγητής.

Ο κύριος επιβλέπων διαδραματίζει ζωτικό ρόλο στο διδακτορικό πρόγραμμα, παρέχοντας στον υποψήφιο υποστήριξη από την έναρξη έως την υποβολή της διατριβής (και πέραν αυτής). Ο κύριος επόπτης είναι ειδικός στην έρευνα που διεξάγεται για το διδακτορικό και είναι εκεί για να παρέχει ακαδημαϊκές συμβουλές και πρακτική υποστήριξη. Αυτό γίνεται μέσω τακτικών, μηνιαίων, κατ' ιδίαν εποπτικών συναντήσεων καθ' όλη τη διάρκεια της διδακτορικής διατριβής.

Συντονιστική Επιτροπή

Η Συντονιστική Επιτροπή είναι η βασική ομάδα που καθοδηγεί και διαμορφώνει το διδακτορικό πρόγραμμα στο Πανεπιστήμιο Νεάπολις. Η ομάδα αποτελείται από τον εκάστοτε Κοσμήτορα της Σχολής, τον αντίστοιχο Πρόεδρο του Τμήματος Ψυχολογίας, τον Διοικητικό Λειτουργό, τον Εκπρόσωπο του Διοικητικού Προσωπικού, τα Μέλη ΔΕΠ και τους Εξωτερικούς Συνεργάτες. Ο Κοσμήτορας προεδρεύει της Συντονιστικής Επιτροπής.

Η Συντονιστική Επιτροπή είναι αρμόδια για:

- Αξιολόγηση της αίτησης: περιλαμβάνει τον έλεγχο της εκπλήρωσης των τυπικών απαιτήσεων της αίτησης, της ερευνητικής πρότασης και των άλλων συνοδευτικών εγγράφων.
- Εγκρίνει το αντικείμενο της διδακτορικής διατριβής.
- Εγκρίνει τη Συμβουλευτική Επιτροπή και την Εξεταστική Επιτροπή.
- Ανακηρύσσει τον αιτούντα ως υποψήφιο διδάκτορα.

Η Συντονιστική Επιτροπή έχει το δικαίωμα να απορρίψει την αίτηση ή να ζητήσει από τον αιτούντα να υποβάλει εκ νέου την ερευνητική πρόταση. Στην τελευταία περίπτωση, η πρόταση του αιτούντος πρέπει να επανεξεταστεί. Η Συντονιστική Επιτροπή έχει το δικαίωμα να ζητήσει από τον υποψήφιο να παρακολουθήσει και να ολοκληρώσει επιτυχώς διάφορα μαθήματα ως προϋπόθεση για την εισαγωγή στο πρόγραμμα. Η Συντονιστική Επιτροπή μπορεί επίσης να αντικαθιστά τα μέλη της Τριμελούς Συμβουλευτικής Επιτροπής. Η Συντονιστική Επιτροπή μπορεί να εγκρίνει αιτήσεις υποβολής διδακτορικής διατριβής σε ξένη γλώσσα.

Συμβουλευτική Επιτροπή

Τριμελής Συμβουλευτική Επιτροπή ορίζεται για κάθε υποψήφιο διδάκτορα που εισάγεται στο Διδακτορικό Πρόγραμμα στην Ψυχολογία. Η επιτροπή αυτή είναι

υπεύθυνη για την καθοδήγηση και την εποπτεία του υποψηφίου. Η Συμβουλευτική Επιτροπή αποτελείται από:

- Κύριο επόπτη του υποψηφίου.
- Δύο άλλα μέλη, ένα εκ των οποίων μπορεί να είναι μέλη ΔΕΠ άλλου τμήματος του Πανεπιστημίου Νεάπολις Πάφος ή άλλου πανεπιστημίου (είτε εντός Κύπρου είτε διεθνώς), ή ομότιμος καθηγητής πανεπιστημίου.

Σε ορισμένες περιπτώσεις, είναι πιθανό ένα μόνιμο μέλος του Τμήματος Ψυχολογίας του Πανεπιστημίου Νεάπολις Πάφος στη βαθμίδα του Λέκτορα να υπηρετήσει ως επόπτης, δεδομένου ότι τα άλλα δύο μέλη της Συμβουλευτικής Επιτροπής βρίσκονται και τα δύο είτε στη βαθμίδα του Αναπληρωτή Καθηγητή είτε στη βαθμίδα του Καθηγητή. Τα μέλη της Επιτροπής πρέπει να έχουν την ίδια ή συναφή επιστημονική ειδικότητα με εκείνη στην οποία εκπονεί η διατριβή του. Τα μέλη της Συμβουλευτικής Επιτροπής βρίσκονται σε τακτική επαφή με τον υποψήφιο διδάκτορα, σχολιάζουν, εγκρίνουν ή απορρίπτουν την ετήσια έκθεση προόδου και τις ερευνητικές εργασίες τους και βοηθούν τους υποψηφίους να συμμετέχουν σε επιστημονικά συνέδρια και άρθρα περιοδικών. Η Συμβουλευτική Επιτροπή υποβάλλει έκθεση προόδου στη Γενική Συνέλευση του τμήματος τον Ιούνιο κάθε έτους

Σε εξαιρετικές περιπτώσεις, ο υποψήφιος μπορεί να ζητήσει την αντικατάσταση του κύριου επόπτη του ή άλλου μέλους της συμβουλευτικής επιτροπής με άλλο άτομο. Εάν ένας υποψήφιος επιθυμεί να ζητήσει αντικατάσταση, θα πρέπει να παρέχει εύλογη και αντικειμενική αιτιολόγηση στη Συντονιστική Επιτροπή, η οποία θα λάβει την τελική απόφαση.

Σημειώνεται ότι τα μέλη ΔΕΠ του τμήματος δεν μπορούν να υπηρετούν ως κύριοι επιβλέποντες σε περισσότερες από τρεις διδακτορικές διατριβές ταυτόχρονα.

Περαιτέρω, και σύμφωνα με τις κατευθύνσεις του Φορέα Διασφάλισης και Πιστοποίησης της Ποιότητας της Ανώτερης Εκπαίδευσης (ΔΙΠΑΕ), όπου υπάρχει πραγματική ανάγκη, η οποία καθορίζεται από το Συμβούλιο του Τμήματος, οι επιβλέποντες διδακτορικών διατριβών μπορούν να είναι μη μόνιμα εκλεγμένα μέλη του ακαδημαϊκού προσωπικού, εφόσον ισχύουν σωρευτικά τα ακόλουθα:

- Οι επιβλέποντες είναι καταξιωμένοι ερευνητές, με διεθνείς δημοσιεύσεις στο ερευνητικό πεδίο της διατριβής και είναι μόνιμα μέλη σε άλλα πανεπιστήμια ή ερευνητικά κέντρα.
- Οι επιβλέποντες δεσμεύονται με ειδική συμφωνία για την εποπτεία και συνεργασία με τα υπόλοιπα μέλη της Επιτροπής για όλα τα έτη εκπόνησης της διατριβής και εγκρίνονται από τα αρμόδια όργανα του Πανεπιστημίου.
- Το Τμήμα διορίζει συνεπιβλέποντα, ο οποίος είναι μόνιμο μέλος ΔΕΠ πανεπιστημίου της Κύπρου, στο οποίο είναι εγγεγραμμένος ο φοιτητής, οπότε η Συμβουλευτική Επιτροπή γίνεται τετραμελής.

Εξεταστική Επιτροπή

Η πενταμελής Εξεταστική Επιτροπή αποτελείται από:

- Τα μέλη της Συμβουλευτικής Επιτροπής
- Δύο μέλη του Πανεπιστημίου Νεάπολις σε συναφές γνωστικό αντικείμενο ή από άλλο πανεπιστήμιο ή ερευνητικό κέντρο πανεπιστημιακού επιπέδου, επίσης σε συναφές γνωστικό αντικείμενο.

Περαιτέρω, και σύμφωνα με τις κατευθύνσεις του Φορέα Διασφάλισης και Πιστοποίησης της Ποιότητας της Ανώτερης Εκπαίδευσης (ΔΙΠΑΕ), όπου υπάρχει πραγματική ανάγκη, η οποία καθορίζεται από το Συμβούλιο του Τμήματος, οι επιβλέποντες διδακτορικών διατριβών μπορούν να είναι μη μόνιμα εκλεγμένα μέλη του ακαδημαϊκού προσωπικού, εφόσον ισχύουν σωρευτικά τα ακόλουθα:

- Οι επιβλέποντες είναι καταξιωμένοι ερευνητές, με διεθνείς δημοσιεύσεις στο ερευνητικό πεδίο της διατριβής και είναι μόνιμα μέλη σε άλλα πανεπιστήμια ή ερευνητικά κέντρα.
- Οι επιβλέποντες δεσμεύονται με ειδική συμφωνία για την εποπτεία και συνεργασία με τα υπόλοιπα μέλη της Επιτροπής για όλα τα έτη εκπόνησης της διατριβής και εγκρίνονται από τα αρμόδια όργανα του Πανεπιστημίου.
- Το Τμήμα διορίζει συνεπιβλέποντα, ο οποίος είναι μόνιμο μέλος ΔΕΠ πανεπιστημίου της Κύπρου, στο οποίο είναι εγγεγραμμένος ο φοιτητής, οπότε η Συμβουλευτική Επιτροπή γίνεται τετραμελής.

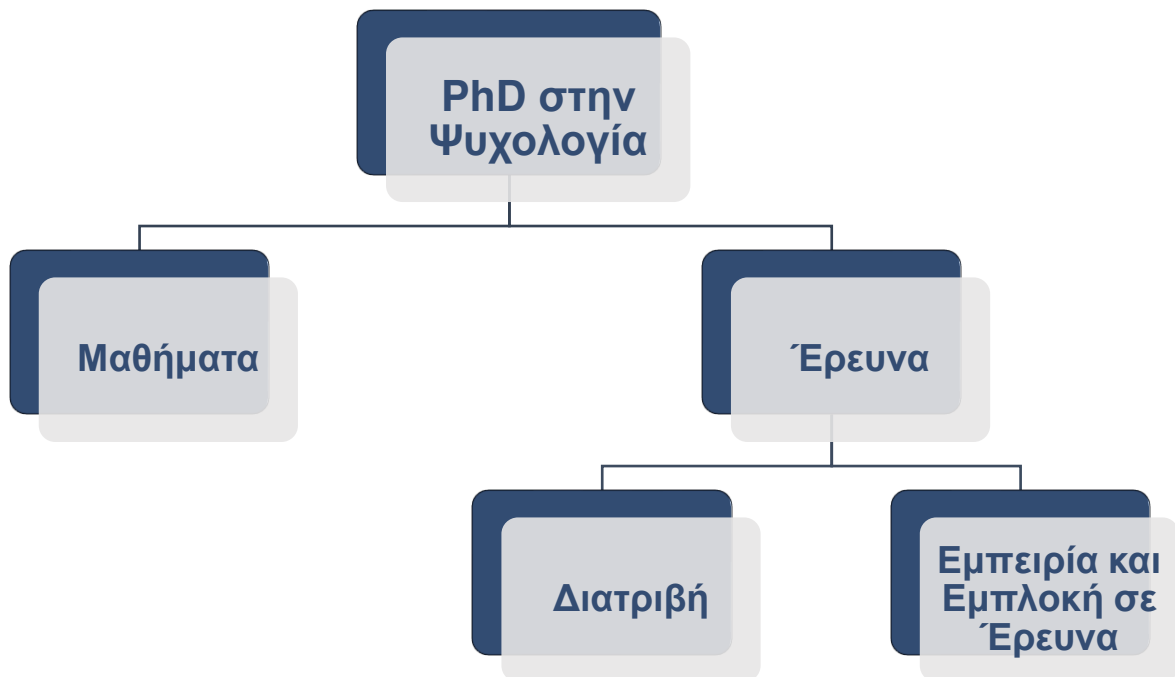
Δομή του διδακτορικού προγράμματος

Δύο κύριες συνιστώσες συνθέτουν τη δομή του διδακτορικού προγράμματος: μια διδακτική συνιστώσα και μια ερευνητική συνιστώσα (βλ. διάγραμμα παρακάτω). Κάθε μία συνιστώσα είναι υποχρεωτικό μέρος του διδακτορικού και πρέπει να ολοκληρωθεί για να μπορεί ο υποψήφιος να αποφοιτήσει. Το διδακτορικό πρόγραμμα ανέρχεται συνολικά σε 180 μονάδες ECTS.

Το πρόγραμμα έχει σχεδιαστεί για να εξοπλίσει τον υποψήφιο με τις ερευνητικές δεξιότητες που απαιτούνται για να γίνει ανεξάρτητος ερευνητής, να συμπληρώσει τα κενά στις γνώσεις του για τον επιλεγμένο τομέα έρευνας, να εξοικειωθεί με τις καλές πρακτικές συγγραφής και τη δημοσίευση έρευνας και να τον προετοιμάσει για μια ακαδημαϊκή σταδιοδρομία.

Κατά το πρώτο έτος του προγράμματος, δίνεται ίση έμφαση στις εκπαιδευτικές/διδακτικές και ερευνητικές συνιστώσες. Αυτό δίνει στον υποψήφιο χρόνο να προετοιμάσει και να αναπτύξει τις απαραίτητες δεξιότητες που θα χρειαστεί για τη διεξαγωγή των ερευνητικών του μελετών. Κατά τη διάρκεια του δεύτερου και τρίτου έτους του προγράμματος, η έμφαση δίνεται κυρίως στην ερευνητική συνιστώσα και την ολοκλήρωση της διατριβής.

Δομή του διδακτορικού προγράμματος



Απαιτήσεις προγράμματος

Για την επιτυχή απονομή του τίτλου του Διδάκτορα Φιλοσοφίας (PhD) στην Ψυχολογία, απαιτούνται τα ακόλουθα:

1. Διδακτική Συνιστώσα

- Επιτυχής ολοκλήρωση των διδακτικών ενοτήτων του προγράμματος σπουδών (εξεταστέα ύλη, προπτυχιακά ή/και μαθήματα που ανατίθενται στον υποψήφιο κ.λπ.)

2. Ερευνητική Συνιστώσα

- Μια επιτυχώς υπερασπισμένη και εγκεκριμένη διδακτορική διατριβή.
- Αποδεδειγμένη συμμετοχή με εργασία σε ένα (1) τουλάχιστον διεθνές συνέδριο με κριτές και πρακτικά.
- δυο (2) τουλάχιστον δημοσιεύσεις με θέμα που προέρχεται από τη διατριβή του/της σε έγκυρα περιοδικά με κριτές, τα οποία να ανήκουν στο σύστημα καταλογογράφησης, Scopus, Scimago (Q1, Q2, Q3).
- Υποβολή ετήσιων εκθέσεων στην οποία τεκμηριώνεται από τη Σ.Ε. η πρόοδος του υποψήφιου διδάκτορα.
- η εκπλήρωση του συνόλου των ακαδημαϊκών και διοικητικών υποχρεώσεων που απορρέουν από την ιδιότητα του Υποψήφιου Διδάκτορα, σύμφωνα με τις πρόνοιες της νομοθεσίας της Κυπριακής Δημοκρατίας και την επιστολή αποδοχής.

Σε περίπτωση μη εκπλήρωσης των πιο πάνω προϋποθέσεων η κάποιων εξ αυτών το Πανεπιστήμιο έχει το δικαίωμα μη απονομής του διδακτορικού τίτλου και κατ' επέκταση της διαγραφής του Υπ. Διδάκτορα.

Λίστα Ελέγχου

Για την ολοκλήρωση του διδακτορικού προγράμματος, ο υποψήφιος πρέπει να:

1. Πέρασε με επιτυχία τα ακόλουθα μαθήματα σπουδών:

- ΨΥΧ900 (Ποσοτική Μεθοδολογία Έρευνας και Στατιστική)
- ΨΥΧ901 (Ποιοτική Έρευνα)
- ΨΥΧ903 (Προχωρημένες Ποσοτικές Μέθοδοι Έρευνας και Στατιστική)
- ΨΥΧ904 (Προχωρημένη Ποιοτική Έρευνα)
- ΗΜΥ05 (Επιστήμη Δεδομένων και Μεγάλα Δεδομένα) και το μάθημα Επιλογής

2. Εγγράφονται στο ΨΥΧ902 και συμμετέχουν ενεργά σε ερευνητικές δραστηριότητες που διεξάγονται από τα μέλη ΔΕΠ του τμήματος στο 1ο και

2ο εξάμηνο των σπουδών τους, με πλήρη καταγραφή της συμμετοχής με τη μορφή ημερολογίου που θα υποβάλλεται στον κύριο επιβλέποντα κάθε εξάμηνο.

3. Συμμετείχε με επιτυχία στα τρία σεμινάρια ανάπτυξης έρευνας που διοργάνωσε το πανεπιστήμιο. Τα σεμινάρια αυτά περιλαμβάνουν την ενεργό συμμετοχή στην αλληλεπίδραση και παρακολούθηση των διαλέξεων γνωστών προσκεκλημένων/ερευνητών, που θα φιλοξενοούνται από το πανεπιστήμιο κάθε χρόνο. Επιπλέον, οι υποψήφιοι αναμένεται να συμμετέχουν ενεργά στις εκπαιδευτικές δραστηριότητες που διοργανώνει το πανεπιστήμιο καθ' όλη τη διάρκεια των σπουδών τους.
4. Εγκεκριμένη έκθεση προόδου πρώτου έτους (PR-1).
Ο κύριος στόχος της Έκθεσης Προόδου του 1ου έτους είναι να επαληθεύσει ότι ο υποψήφιος έχει αναπτύξει μια σαφή εικόνα του πεδίου έρευνας που θα μελετήσει και του σκοπού της έρευνάς του.

Η Έκθεση Προόδου του Πρώτου Έτους δεν πρέπει να υπερβαίνει τις 10.000 λέξεις και πρέπει να περιλαμβάνει:

- περιγραφή του τίτλου και του ερευνητικού πεδίου, συμπεριλαμβανομένων των ερευνητικών στόχων και επεξήγηση των περιπτώσεων στις οποίες η έρευνα αυτή διαφέρει από την προηγουμένως δημοσιευμένη έρευνα στον τομέα αυτό.
 - παρουσίαση των κυριότερων όρων και θεωριών που σχετίζονται με την έρευνα, καθώς και της προτεινόμενης μεθοδολογίας.
 - περιγραφή των πιθανών πρακτικών εφαρμογών της έρευνας.
 - μια σύντομη παρουσίαση της βιβλιογραφίας, η οποία θα περιγράφει την κύρια έρευνα που σχετίζεται με το θέμα.
 - το ερευνητικό σχέδιο, με αναφορά στα κύρια μέρη της έρευνας και το χρονοδιάγραμμα εντός του οποίου θα διεξαχθούν.
5. Ολοκλήρωσε την ετήσια παρουσίαση κατά τη διάρκεια του σεμιναρίου της ερευνητικής ημέρας. Ο υποψήφιος υποχρεούται να παρουσιάσει σεμινάριο που θα απευθύνεται σε προπτυχιακούς και μεταπτυχιακούς υποψήφιους και μέλη ΔΕΠ του Τμήματος Ψυχολογίας, την Ημέρα της Έρευνας, κατά τη διάρκεια του 3ου εξαμήνου των σπουδών τους. Το σεμινάριο θα σχετίζεται με το ερευνητικό θέμα του υποψηφίου και θα διαρκέσει έως 30 λεπτά, με επιπλέον 15 λεπτά για ερωτήσεις και ανατροφοδότηση. Η παρουσίαση θα πρέπει να γίνεται με τρόπο κατανοητό από ένα ευρύ κοινό, αλλά και να περιγράφει με σαφήνεια την ουσία της έρευνας του υποψήφιου διδάκτορα και την πρόδοό του μέχρι εκείνο το σημείο. Στο τέλος της παρουσίασης, το κοινό (μέλη ΔΕΠ και υποψήφιοι) θα είναι σε θέση να δώσει ανατροφοδότηση στον υποψήφιο σχετικά με το περιεχόμενο της ομιλίας, την παρουσίαση, τον

αντιληπτό αντίκτυπο της έρευνάς του και ούτω καθεξής. Όλο το προσωπικό και οι συνάδελφοι υποψήφιοι διδάκτορες ψυχολογίας αναμένεται να παρακολουθήσουν όλες τις παρουσιάσεις των υποψηφίων.

6. Εγκεκριμένη Έκθεση Προόδου Δεύτερου Έτους (PR-2)

Ο κύριος στόχος της Έκθεσης Προόδου Δεύτερου Έτους είναι να επαληθεύσει ότι ο υποψήφιος έχει αναπτύξει περαιτέρω μια σαφή εικόνα του τομέα έρευνας που θα μελετήσει και του σκοπού της έρευνάς του.

Η Έκθεση Προόδου του Δεύτερου Έτους δεν θα πρέπει να υπερβαίνει τις 10.000 λέξεις και θα πρέπει να περιλαμβάνει:

- τελική περιγραφή του τίτλου και του πεδίου έρευνας, συμπεριλαμβανομένων των τελικών στόχων της έρευνας.
- περιγραφή των πρακτικών εφαρμογών της έρευνας.
- το ερευνητικό σχέδιο, με αναφορά στα κύρια μέρη της έρευνας και στο χρόνο διεξαγωγής τους
- την πλήρη μεθοδολογία και την προτεινόμενη στατιστική ανάλυση.

7. Έκθεση Προόδου Δεύτερου Έτους

Οι υποψήφιοι διδάκτορες πρέπει να παρουσιάσουν την ερευνητική τους πρόοδο στην τριμελή Συμβουλευτική Επιτροπή στο τέλος του 2ου έτους. Αυτό γίνεται για να πιστοποιηθεί ότι η πρόοδος του ερευνητικού έργου είναι ικανοποιητική. Οι μαθητές υποχρεούνται να παρουσιάσουν επίσημα την πρόδοό τους μέχρι εκείνο το σημείο. Η παρουσίαση του δεύτερου έτους έχει σχεδιαστεί για να αξιολογήσει την πρόοδο των υποψηφίων και να επιβεβαιώσει ότι βρίσκονται στο σωστό δρόμο για το 3ο έτος τους. Μόνο οι υποψήφιοι που έχουν ολοκληρώσει τις απαιτήσεις του πρώτου έτους εκπαίδευσης και έχουν περάσει επιτυχώς την παρουσίαση του δεύτερου έτους θα έχουν τη δυνατότητα να εγγραφούν στα μαθήματα ΨΥΧ920 (Συγγραφή I) και ΨΥΧ921 (Συγγραφή II) και να συμμετάσχουν στο Viva Voce (προφορική εξέταση).

8. Να υποβάλει την ολοκληρωμένη διδακτορική διατριβή σύμφωνα με τις κατευθυντήριες γραμμές στο τέλος του 3ου έτους.

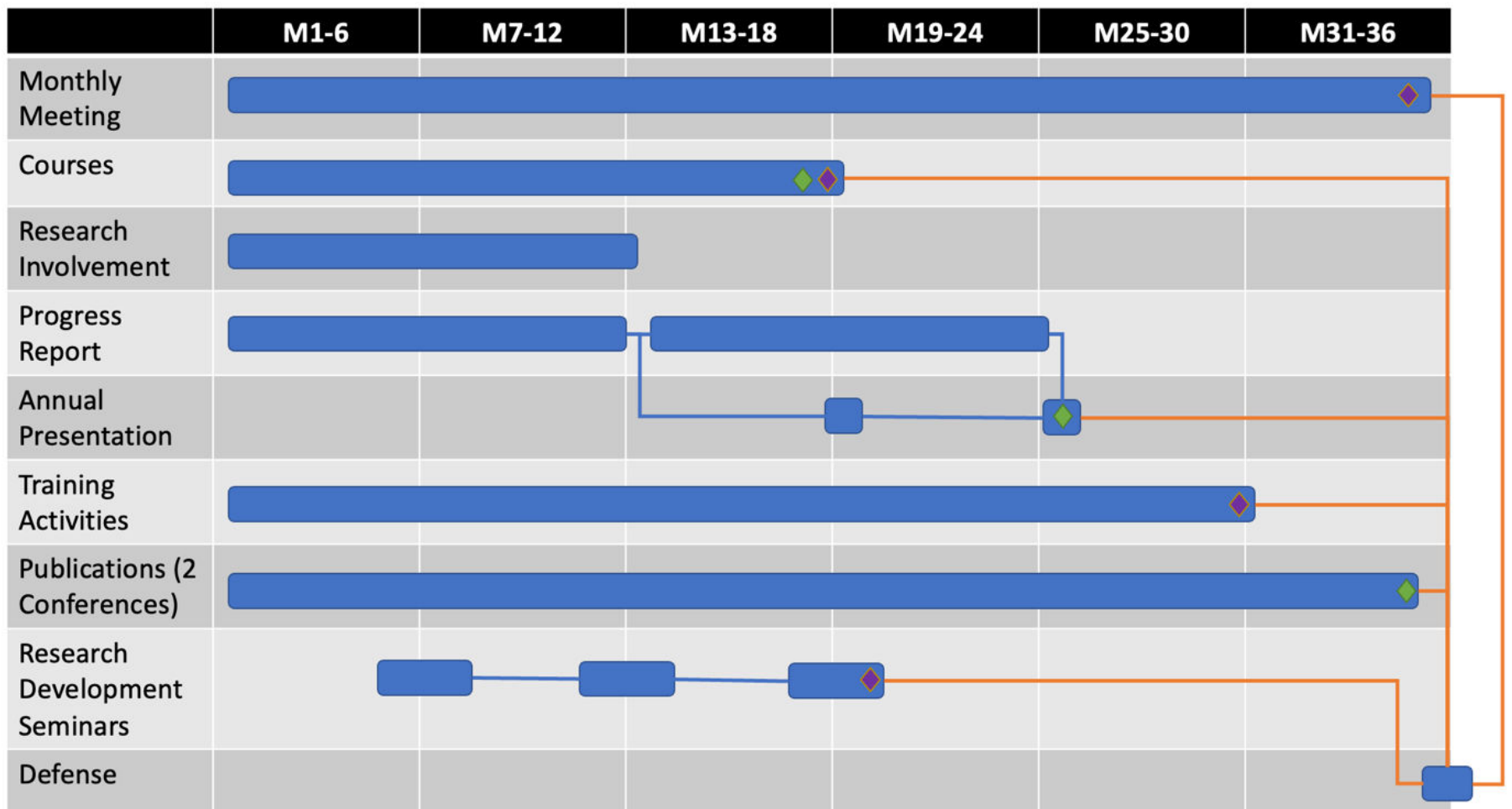
9. Η επιτυχής υποστήριξη της διδακτορικής διατριβής στην Επιτροπή Αξιολόγησης.

10. Αποδεδειγμένη συμμετοχή με εργασία σε ένα (1) τουλάχιστον διεθνές συνέδριο με κριτές και πρακτικά.

11. Δυο (2) τουλάχιστον δημοσιεύσεις με θέμα που προέρχεται από τη διατριβή του/της σε έγκυρα περιοδικά με κριτές, τα οποία να ανήκουν στο σύστημα καταλογογράφησης, Scopus, Scimago (Q1, Q2, Q3).

Το χρονοδιάγραμμα των απαιτούμενων δραστηριοτήτων φαίνεται στο γράφημα Gantt στην επόμενη σελίδα.

Χρονοδιάγραμμα δραστηριοτήτων που απαιτούνται για την ολοκλήρωση του διδακτορικού στην Ψυχολογία



Ειδικές περιστάσεις

Οι φοιτητές που υποβάλλουν αίτηση για το διδακτορικό πρόγραμμα που δεν έχουν πτυχίο στην ψυχολογία θα πρέπει να παρακολουθήσουν και να ολοκληρώσουν επιτυχώς πρόσθετα προπτυχιακά ή μεταπτυχιακά μαθήματα πριν μπορέσουν να ξεκινήσουν επίσημα το πρώτο έτος των σπουδών τους. Τα μαθήματα που θα κριθούν απαραίτητα θα επιλεγούν από τη Συντονιστική Επιτροπή με βάση το υπόβαθρο των υποψηφίων και την προηγούμενη εκπαίδευσή τους, τον τομέα έρευνάς τους και τις προτάσεις της εποπτικής Συμβουλευτικής Επιτροπής και των μελών ΔΕΠ του τμήματος.

Δεδομένης της διεπιστημονικής φύσης της ψυχολογίας, η Συντονιστική Επιτροπή θα εξετάσει αιτήσεις από υποψηφίους κατόχους πτυχίων σε συναφείς τομείς, όπως η εκπαίδευση, η κοινωνιολογία, η ανθρωπολογία κ.λπ., οι οποίοι πρέπει επίσης να ολοκληρώσουν επιτυχώς τις ακόλουθες 5 βασικές ενότητες:

- Εισαγωγή στην Ψυχολογία
- Ερευνητικές Μέθοδοι στην Ψυχολογία
- Ψυχολογικές μετρήσεις
- Βιολογική βάση συμπεριφοράς
- Στατιστικές Επιστήμης Συμπεριφοράς

Επιπλέον, ανάλογα με την επιλεγμένη ερευνητική περιοχή, ο υποψήφιος μπορεί επίσης να κληθεί να επιλέξει από αυτά τα εξειδικευμένα θέματα:

- Κοινωνική Ψυχολογία I & II
- Εκπαιδευτική Ψυχολογία & Σχολική Ψυχολογία
- Γνωστική Ψυχολογία I & II
- Νευροψυχολογία
- Αναπτυξιακή Ψυχολογία I & II
- Κλινική Ψυχολογία I & II
- Συμβουλευτική Ψυχολογία I & II

Επιπλέον ευκαιρίες

Διδασκαλία

Με πρόταση της Συντονιστικής Επιτροπής, είναι δυνατή η ανάθεση αρμοδιοτήτων βοηθού διδασκαλίας στους υποψήφιους διδάκτορες για προπτυχιακά ή μεταπτυχιακά μέλη ΔΕΠ, με ωρομίσθιο. Ο εβδομαδιαίος χρόνος εργασίας των υποψηφίων διδασκόντων δεν μπορεί να υπερβαίνει τις έξι ώρες.

Συμμετοχή σε επιστημονικά περιοδικά

Το Τμήμα Ψυχολογίας έχει τη σύνταξη του European Journal of Counselling Psychology. Οι υποψήφιοι θα έχουν την ευκαιρία να συμμετάσχουν στη συνολική λειτουργία του περιοδικού.

Ευρωπαϊκά Προγράμματα

Το Τμήμα Ψυχολογίας συμμετέχει ενεργά σε διάφορα Ευρωπαϊκά Προγράμματα που απαιτούν τη συμμετοχή ερευνητών. Οι υποψήφιοι θα έχουν την ευκαιρία να συμμετάσχουν σε αυτά τα έργα.

Μαθήματα

Παρακάτω είναι μια περίληψη της δομής των μαθημάτων. Για ατομικά προγράμματα μαθημάτων ανατρέξτε στο **Παράρτημα Α**.

A/A	Τύπος	Τίτλος Μαθήματος	Κωδικός	ECTS
ΕΤΟΣ 1, ΕΞΑΜΗΝΟ 1 (1^ο εξάμηνο)				
1	Υποchr.	Ποσοτικές Ερευνητικές Μέθοδοι και Στατιστική	PSY900	7.5
2	Υποchr.	Ποιοτικές Ερευνητικές Μέθοδοι	PSY901	7.5
3	Υποchr.	Ερευνητική Εμπλοκή με Μέλη ΔΕΠ	PSY902	15
		ΣΥΝΟΛΟ		30
ΕΤΟΣ 1, ΕΞΑΜΗΝΟ 2 (2^ο εξάμηνο)				
4	Υποchr.	Προχωρημένες Ποσοτικές Ερευνητικές Μέθοδοι και Στατιστική	PSY903	7.5
5	Υποchr.	Προχωρημένες Ποιοτικές Ερευνητικές Μέθοδοι	PSY904	7.5
6	Υποchr.	Ερευνητικό Στάδιο I	PSY905	7.5
7	Υποchr.	Αναφορά Προόδου Πρώτου Έτους I	PSY906	7.5
		ΣΥΝΟΛΟ		30
ΕΤΟΣ 2, ΕΞΑΜΗΝΟ 1 (3^ο εξάμηνο)				
8	Υποchr.	Συμμετοχή στο Σεμινάριο της Ημέρας Έρευνας	PSY910	7.5
9	Υποchr.	Υπολογιστικές Αριθμητικές Αναλύσεις	CS355	7.5
10	Υποchr.	Ερευνητικό Στάδιο II	PSY911	7.5
11	Επιλογ.	Μάθημα Επιλογής	Δες Κατάλ.	7.5
		ΣΥΝΟΛΟ		30
ΕΤΟΣ 2, ΕΞΑΜΗΝΟ 2 (4^ο εξάμηνο)				
12	Υποchr.	Παρουσίαση Προόδου Δεύτερου Έτους	PSY912	15
13	Υποchr.	Ερευνητικό Στάδιο III	PSY913	15
		ΣΥΝΟΛΟ		30
ΕΤΟΣ 3, ΕΞΑΜΗΝΟ 1 (5^ο εξάμηνο)				
14	Υποchr.	Συγγραφή I	ΨΥΧ920	30
		ΣΥΝΟΛΟ		30
ΕΤΟΣ 3, ΕΞΑΜΗΝΟ 2 (6^ο εξάμηνο)				
15	Υποchr.	Συγγραφή II	ΨΥΧ921	30
		ΣΥΝΟΛΟ		30
		ΓΕΝΙΚΟ ΣΥΝΟΛΟ ECTS		180

Κατάλογος Επιλεγόμενων Μαθημάτων

CS353 – Επεξεργασία Εικόνας

CS355 – Υπολογιστική Αριθμητική Ανάλυση

CS362 - Τεχνητή Νοημοσύνη

CSE304 – Αναγνώριση προτύπων και μηχανική μάθηση

CSE06 – Ανάπτυξη παιχνιδιών

CSE11 – Αλληλεπίδραση Ανθρώπου-Υπολογιστή

CSE05 – Επιστήμη Δεδομένων και Μεγάλα Δεδομένα

BUSN302 – Συμπεριφορά Καταναλωτή

MPS525 – Εκπαιδευτική Ηγεσία και Διαχείριση Ανθρώπινου Δυναμικού

MPA604 – Συμβουλευτική και Επικοινωνία στην Εκπαίδευση

MPA605 – Διοίκηση και Διαχείριση στη Σχολική Μονάδα

MPA606 – Σχεδιασμός και Ανάπτυξη Αναλυτικών Προγραμμάτων Σπουδών

MBA580 – Ηγεσία και Οργανωτική Συμπεριφορά

Έρευνα

Διατριβή

Σκοπός της ενότητας αυτής είναι η ενημέρωση των υποψηφίων του Διδακτορικού Προγράμματος στην Ψυχολογία του Πανεπιστημίου Νεάπολις Πάφος σχετικά με τις κατευθυντήριες οδηγίες εκπόνησης της διατριβής τους. Η ολοκλήρωση της διπλωματικής εργασίας είναι υποχρεωτική για έναν υποψήφιο να αποφοιτήσει με διδακτορικό δίπλωμα στην Ψυχολογία και αντιστοιχεί σε 2 εξάμηνα των 30 πιστωτικών μονάδων ECTS το καθένα (σύνολο 60 μονάδων ECTS). Αφενός, η διατριβή θα πρέπει να παρέχει στην επιστημονική και ακαδημαϊκή κοινότητα μοναδικό έργο που αναλαμβάνει ο υποψήφιος και, αφετέρου, να ενθαρρύνει την ανάπτυξη των ερευνητικών δεξιοτήτων του υποψηφίου σε διδακτορικό επίπεδο. Επιπλέον, ο υποψήφιος έχει την ευκαιρία να γράψει ένα μοναδικό έργο στον τομέα της ψυχολογίας. Η διατριβή πρέπει να ακολουθήσει την 7η έκδοση της δημοσίευσης της Αμερικανικής Ψυχολογικής Εταιρείας.

Η προτεινόμενη δομή μπορεί να περιλαμβάνει τα ακόλουθα:

1. Περίληψη: Περίληψη της μελέτης σε 150 έως 200 λέξεις
2. Εισαγωγή: Αυτή η ενότητα ξεκινά με το ερευνητικό ερώτημα που εξηγεί γιατί η έρευνα είναι ενδιαφέρουσα και σημαντική στη βιβλιογραφία και αργότερα με μια βιβλιογραφική ανασκόπηση της θεωρίας και του θεωρητικού υποβάθρου, προηγούμενα ερευνητικά ευρήματα και άλλα άρθρα σχετικά με το θέμα. Τέλος, πρέπει να αναλυθούν οι στόχοι, τα ερευνητικά ερωτήματα, οι υποθέσεις και το σκεπτικό της διατριβής.
3. Μεθοδολογία: Παρουσίαση της μεθοδολογίας και της διαδικασίας που ακολουθήθηκε για τη διεξαγωγή της έρευνας με τέτοιο τρόπο ώστε να είναι δυνατή η αξιολόγηση της αξιοπιστίας των αποτελεσμάτων.
4. Αποτελέσματα: Παρουσίαση ανάλυσης δεδομένων, αποτελεσμάτων και βασικών ευρημάτων.
5. Συζήτηση και συμπεράσματα: Η συζήτηση συνίσταται στην αξιολόγηση και ερμηνεία των αποτελεσμάτων υπό το πρίσμα του στόχου του έργου, του ερευνητικού ερωτήματος, των υποθέσεων και του θεωρητικού υποβάθρου. Επιπλέον, εξετάζονται οι περιορισμοί της μελέτης και περιγράφονται τα συμπεράσματα και η μελλοντική έρευνα.

6. Βιβλιογραφικές αναφορές: Ακολουθήστε τις οδηγίες στην 7η έκδοση του εγχειριδίου δημοσίευσης της Αμερικανικής Ψυχολογικής Εταιρείας για τον κατάλογο των αναφορών.

7. Παραρτήματα: Η διατριβή μπορεί να περιλαμβάνει παραρτήματα για την επεξήγηση ή την περιγραφή πινάκων, ερωτηματολογίων κ.λπ.

Για πιο συγκεκριμένες οδηγίες σχετικά με την ακριβή δομή, ζητήστε το έντυπο «Οδηγός μορφοποίησης διδακτορικών διατριβών» από τη Γραμματεία.

Ολοκλήρωση της διδακτορικής σας διατριβής

Η ολοκλήρωση της έρευνας και της διατριβής θα πραγματοποιηθεί στα ακόλουθα τέσσερα στάδια (περιγράφονται λεπτομερέστερα παρακάτω):

Ερευνητικό Στάδιο	Εξάμηνο	Δραστηριότητες
1	2	Επιβεβαίωση πρωτοβάθμιας εποπτικής και συμβουλευτικής επιτροπής Υποβολή ερευνητικής πρότασης Υποβολή Έκθεσης Προόδου Πρώτου Έτους
2	3	Υποβολή αίτησης στην Επιτροπή Βιοηθικής
3	4	Συλλογή δεδομένων Ανάλυση δεδομένων Υποβολή έκθεσης προόδου για το δεύτερο έτος
4	5 & 6	Συγγραφή διατριβής

Η μετάβαση από τα στάδια 1 σε 2 και 3 σε 4 θα εξαρτηθεί από την επιτυχή έγκριση των εκθέσεων προόδου του πρώτου και του δεύτερου έτους αντίστοιχα.

Στάδια ολοκλήρωσης της διδακτορικής σας διατριβής

1. Πριν από την έναρξη της εργασίας και την εγγραφή του στο ΨΥΧ905 (Ερευνητικό Στάδιο I, 2ο εξάμηνο), ο υποψήφιος θα πρέπει να επικοινωνήσει με τον υποψήφιο επιβλέποντα (Κριτήρια Επιλογής: με την ίδια ειδικότητα ή/και παρόμοιο ερευνητικό ενδιαφέρον) και να συζητήσει μαζί του τη δυνατότητα συνεργασίας. Εάν το επιλεγέν μέλος ΔΕΠ ή Επιστημονικός Συνεργάτης του τμήματος δεν είναι διαθέσιμος για την ειδικότητα του υποψηφίου, ο υποψήφιος μπορεί να επιλέξει οποιονδήποτε διαθέσιμο επιβλέποντα από άλλα προγράμματα ψυχολογίας που μπορεί να υποστηρίξει

το έργο του. Περιστασιακά, ο υποψήφιος μπορεί να έχει ως κύριο επιβλέποντα ένα άτομο εκτός του πανεπιστημίου το οποίο πρέπει να εγκρίνει η Συντονιστική Επιτροπή του διδακτορικού προγράμματος και η Γενική Συνέλευση του τμήματος. Ο υποψήφιος ενθαρρύνεται να επικοινωνήσει με πιθανούς επόπτες τουλάχιστον τρεις μήνες πριν από το εξάμηνο κατά το οποίο ξεκινά επίσημα το μάθημα Ερευνητικό Στάδιο I.

2. Αφού ο υποψήφιος συμφωνήσει ανεπίσημα με τον υποψήφιο επιβλέποντα καθηγητή του, πρέπει να ενημερώσει επίσημα τον Συντονιστή του Διδακτορικού Προγράμματος μέσω ηλεκτρονικού ταχυδρομείου, παρέχοντας το όνομα του επιβλέποντος μέχρι το τέλος της τέταρτης ακαδημαϊκής εβδομάδας του εξαμήνου που προσφέρει το μάθημα ΨΥΧ904 (Ερευνητικό Στάδιο I).
3. Μετά την επίσημη ανάθεση του επιβλέποντος και της υπόλοιπης 3μελούς Συμβουλευτικής Επιτροπής, η προκαταρκτική ερευνητική πρόταση πρέπει να υποβληθεί όπως φαίνεται στο Παράρτημα Α. Ο επόπτης και η 3μελής Συμβουλευτική Επιτροπή σε αυτό το στάδιο μπορούν να παρέχουν μόνο περιορισμένη καθοδήγηση, καθώς οι υποψήφιοι αξιολογούνται για τις ερευνητικές τους δεξιότητες και την ικανότητά τους να εργάζονται ανεξάρτητα. Η προκαταρκτική ερευνητική πρόταση πρέπει να ακολουθεί συγκεκριμένες οδηγίες (βλέπε παράρτημα Α). Η προθεσμία για την υποβολή αυτή είναι το τέλος της όγδοης εβδομάδας, η οποία αρχίζει το εξάμηνο του μαθήματος ΨΥΧ904. Εκπρόθεσμες υποβολές δεν θα γίνονται δεκτές. Κατά τη διάρκεια του πρώτου εξαμήνου εγγραφής στο μάθημα ΨΥΧ904, ο υποψήφιος θα βαθμολογηθεί με βάση αυτή την πρόταση και θα λάβει ανατροφοδότηση εντός δύο εβδομάδων από την υποβολή. Εάν η πρόταση απορριφθεί, συνιστάται στον υποψήφιο να υποβάλει εκ νέου διαφορετική πρόταση εντός τριών εβδομάδων. Με την ολοκλήρωση αυτής της προκαταρκτικής πρότασης με βαθμό άνω του 50% στο μάθημα ΨΥΧ904, ο υποψήφιος μπορεί να ξεκινήσει επίσημα την εκπόνηση της διατριβής του με την 3μελή Συμβουλευτική Επιτροπή. Διαφορετικά, θα πρέπει να ακολουθήσει ξανά την ίδια διαδικασία κατά τη διάρκεια του καλοκαιριού και να υποβάλει τροποποιημένη ερευνητική πρόταση έως τις 16 Αυγούστου.
4. Κατά τη διάρκεια του τρίτου εξαμήνου σπουδών και εγγραφής στο μάθημα ΨΥΧ911 (Ερευνητικό Στάδιο II), ο υποψήφιος καλείται να υποβάλει την αίτησή του στην Εθνική Επιτροπή Βιοηθικής Κύπρου (ΕΕΒΚ) ως προϋπόθεση για τη συλλογή ερευνητικών δεδομένων. Εάν η πρόταση αυτή υποβληθεί στο ΕΕΒΚ μέχρι την 8η εβδομάδα του ακαδημαϊκού εξαμήνου, ο

υποψήφιος θα μπορεί να λάβει πλήρη βαθμολογία στο μάθημα ΨΥΧ911 (Ερευνητικό Στάδιο II). Οι προτάσεις που υποβάλλονται μετά την 8η ακαδημαϊκή εβδομάδα επιτρέπονται, αλλά τιμωρούνται με αφαίρεση βαθμού 15% για κάθε εβδομάδα καθυστέρησης μέχρι την 13η εβδομάδα. Εάν η πρόταση υποβληθεί στο ΕΕΒΚ μετά την 13η εβδομάδα, ο υποψήφιος θα λάβει βαθμό "0" και πρέπει να επαναλάβει τη διαδικασία.

5. Σημείωση: Η ΕΕΒΚ συνήθως ανακοινώνει την επίσημη απόφαση στον υποψήφιο σε 40 έως 60 ημέρες. Μόνο μετά την επίσημη έγκριση της ΕΕΒΚ μπορεί ο υποψήφιος να προχωρήσει στη συλλογή δεδομένων. Ο υποψήφιος είναι υπεύθυνος για τη συμπλήρωση και υποβολή της αίτησης στην ΕΕΒΚ και για την πληρωμή τυχόν τέλη (τα τέλη αφαιρούνται από τα δίδακτρα του υποψηφίου). Για περισσότερες οδηγίες σχετικά με την υποβολή αίτησης στην ΕΕΒΚ, οι υποψήφιοι μπορούν να επισκεφθούν την ακόλουθη ιστοσελίδα:

http://www.bioethics.gov.cy/moh/cnbc/cnbc.nsf/index_gr/index_gr?opendocument

6. Ο υποψήφιος θα πρέπει να έχει ως στόχο τη συλλογή δεδομένων στο τέλος του τέταρτου εξαμήνου εγγραφής στο μάθημα ΨΥΧ913 (Ερευνητικό Στάδιο III). Η εισαγωγή δεδομένων και η στατιστική επεξεργασία συνιστάται να γίνονται κατά τη διάρκεια αυτής της περιόδου. Ο αναπληρωτής επιβλέπων θα δηλώσει τη βαθμολογία του υποψηφίου στο μάθημα ΨΥΧ913 (Ερευνητικό Στάδιο III), ανάλογα με την πρόδοό του.
7. Εάν ο υποψήφιος επιτύχει στα μαθήματα ΨΥΧ904, ΨΥΧ911 και ΨΥΧ913, τότε εγγράφεται στα δύο τελευταία μαθήματα, ΨΥΧ920 και ΨΥΧ921 (Συγγραφή I και II), όπου θα εκπονήσει τη διπλωματική του εργασία, υπό την καθοδήγηση της 3μελούς Συμβουλευτικής Επιτροπής.
8. Μετά από έγκριση της Συμβουλευτικής Επιτροπής, ο υποψήφιος είναι υπεύθυνος για την υποβολή της τελικής μορφής της διατριβής του στην Εξεταστική Επιτροπή τέσσερις εβδομάδες πριν από τη λήξη του εξαμήνου εγγραφής στο μάθημα ΨΥΧ921 (Συγγραφή II) όπου θα ακολουθηθούν οι ακόλουθες διαδικασίες για τον προγραμματισμό της προφορικής υπεράσπισης της διατριβής.
9. Το μέγεθος της διατριβής κυμαίνεται μεταξύ 80.000 και 120.000 λέξεων.

10. Ο υποψήφιος καθορίζει την ημέρα και ώρα υποστήριξης της διατριβής του σε συνεννόηση με την Εξεταστική του Επιτροπή.
11. Ο υποψήφιος ενημερώνει τη Γραμματεία για την ημέρα και ώρα που είναι υπεύθυνη για το ραντεβού της αίθουσας.
12. Η Γραμματεία του τμήματος δημιουργεί την πρόσκληση και ενημερώνει την ακαδημαϊκή κοινότητα για την υπεράσπιση.
13. Η διατριβή παρουσιάζεται σε ανοιχτή διάλεξη στην οποία έχει προσκληθεί η ακαδημαϊκή κοινότητα.
14. Η διατριβή συζητείται με τα πέντε μέλη της Εξεταστικής Επιτροπής μετά την αποχώρηση του κοινού.
15. Η Εξεταστική Επιτροπή συνεδριάζει και συντάσσει την τελική της έκθεση.
16. Η Εξεταστική Επιτροπή υποβάλλει γραπτή αιτιολογημένη εισήγηση στον Πρόεδρο του τμήματος μαζί με τυχόν εισηγήσεις προς τον υποψήφιο.
17. Ο Πρόεδρος του Τμήματος διαβιβάζει την εισήγηση της Εξεταστικής Επιτροπής στον Κοσμήτορα της Σχολής προς έγκριση.
18. Σε περίπτωση που η Εξεταστική Επιτροπή εισηγηθεί αλλαγές ή βελτιώσεις, η τελική έγκριση για την απονομή του τίτλου δίνεται αφού ο ασκών χρέη επιβλέποντος επιβεβαιώσει εγγράφως ότι οι εισηγήσεις της Εξεταστικής Επιτροπής έχουν εφαρμοστεί.
19. Σε περίπτωση που η εισήγηση της Εξεταστικής Επιτροπής δεν είναι ομόφωνη, ο Κοσμήτορας μπορεί να την αναπέμψει στο τμήμα και να ζητήσει από το Διοικητικό Συμβούλιο του τμήματος να ορίσει δύο άλλους εξωτερικούς κριτές για την αξιολόγηση της διατριβής. Οι εισηγήσεις των δύο νέων εξωτερικών αξιολογητών υποβάλλονται στον πρόεδρο. Ο Πρόεδρος διαβιβάζει τις εισηγήσεις του στον Κοσμήτορα της Σχολής για τελική έγκριση.
20. Σε περίπτωση απόρριψης της διδακτορικής διατριβής, η Εξεταστική Επιτροπή μπορεί να ζητήσει την επανάληψη της διαδικασίας. Οι όροι εκ νέου υποβολής καθορίζονται γραπτός από την εξεταστική επιτροπή. Η εκ νέου υποβολή της διδακτορικής διατριβής πρέπει να γίνει εντός πέντε ακαδημαϊκών ετών (δέκα εξάμηνα), που είναι η μέγιστη διάρκεια σπουδών ενός υποψήφιου διδάκτορα.

Αξιολόγηση διδακτορικής διατριβής

Σε αυτή την ενότητα μπορείτε να βρείτε ένα περίγραμμα της διαδικασίας συγγραφής, υποβολής και αξιολόγησης της διδακτορικής σας διατριβής. Στο τέλος των δύο πρώτων ετών σπουδών, ο υποψήφιος θα παρουσιάσει την πρόοδο της διδακτορικής του έρευνας ενώπιον της Συμβουλευτικής Επιτροπής. Η παρουσίαση είναι ανοιχτή - μπορούν να συμμετάσχουν και άλλοι μεταπτυχιακοί υποψήφιοι. Συγκεκριμένα, μπορούν να παρακολουθήσουν υποψήφιοι μεταπτυχιακοί φοιτητές, άλλοι υποψήφιοι διδάκτορες, καθώς και άλλα μέλη ΔΕΠ ή προσκεκλημένα μέλη ΔΕΠ από άλλα πανεπιστήμια. Η Συμβουλευτική Επιτροπή θα αξιολογήσει την παρουσίαση και εάν κριθεί ότι δεν έχει σημειωθεί επαρκής πρόοδος στην εκπόνηση της διδακτορικής διατριβής, μπορεί να δοθεί μια δεύτερη ευκαιρία για νέα παρουσίαση και αξιολόγηση της προόδου εντός περιόδου τεσσάρων μηνών.

1. Η διδακτορική διατριβή συντάσσεται στην ελληνική ή αγγλική γλώσσα. Όταν ολοκληρωθεί η συγγραφή της διδακτορικής διατριβής και συνταχθεί η έκθεση της τριμελούς Συμβουλευτικής Επιτροπής, εφαρμόζονται οι διατάξεις του νόμου για την υποστήριξη της διδακτορικής διατριβής.
2. Ο υποψήφιος διδάκτορας υποβάλλει πέντε αντίγραφα της διατριβής του, ένα σε κάθε μέλος της Εξεταστικής Επιτροπής. Επιπλέον, ο υποψήφιος πρέπει να προσκομίσει και ηλεκτρονικό αντίγραφο.
3. Η εξέταση της διδακτορικής διατριβής γίνεται δημόσια ενώπιον της Εξεταστικής Επιτροπής. Ένα μέλος της Εξεταστικής Επιτροπής προεδρεύει της εξεταστικής διαδικασίας μετά από απόφαση των μελών της.
4. Η εξέταση περιλαμβάνει (α) την παρουσίαση της διπλωματικής εργασίας από τον υποψήφιο και (β) ερωτήσεις από την Εξεταστική Επιτροπή. Η παρουσίαση της διατριβής δεν πρέπει να υπερβαίνει τα 45 λεπτά και δεν πρέπει να διαρκεί λιγότερο από 15 λεπτά. Η όλη διαδικασία δεν πρέπει να υπερβαίνει τις δύο ώρες. Στη συνέχεια το ακροατήριο και ο υποψήφιος αποχωρούν από την αίθουσα και ακολουθεί η τελική κρίση της εξεταστικής επιτροπής για τη διατριβή.
5. Η Εξεταστική Επιτροπή κρίνει το πρωτότυπο περιεχόμενο της διατριβής και την ουσιαστική συμβολή της στην επιστήμη, καθώς και την επάρκεια του υποψηφίου στο αντικείμενο.
Στη συνέχεια, η εξεταστική επιτροπή αποφασίζει εάν:
 - a) εγκρίνει τη διδακτορική διατριβή όπως έχει υποβληθεί·
 - b) να ζητήσετε ήσσοнос σημασίας ή μείζονος σημασίας τροποποιήσεις που υπόκεινται σε έγκριση·

c) να αρνηθεί την έγκρισή του

6. Για την έγκριση της διδακτορικής διατριβής απαιτείται η συναίνεση τριών τουλάχιστον μελών της Εξεταστικής Επιτροπής. Η απόλυτη πλειοψηφία των μελών βαθμολογεί την παρούσα διπλωματική εργασία σύμφωνα με την ακόλουθη κλίμακα:
- Άριστα με διάκριση (σε εξαιρετικές περιπτώσεις και με ομόφωνη απόφαση της Εξεταστικής Επιτροπής),
 - Άριστος
 - Πολύ καλά
 - Καλά

Σε περίπτωση ισοψηφίας, η ψηφοφορία επαναλαμβάνεται. Σε κάθε περίπτωση, σε περίπτωση ισοψηφίας, υπερισχύει η ψήφος του Προέδρου της Εξεταστικής Επιτροπής.

7. Μόλις η Εξεταστική Επιτροπή λάβει απόφαση, το αποτέλεσμα της απόφασης εκπόνησης της διατριβής (δηλ. πρακτικά εξέτασης και συνεδρίασης) υπογράφεται από όλα τα μέλη της Εξεταστικής Επιτροπής. Την ίδια ή την επόμενη ημέρα, ο Πρόεδρος της Εξεταστικής Επιτροπής διαβιβάζει την απόφαση στη Γενική Συνέλευση του τμήματος. Η Εξεταστική Επιτροπή μπορεί να ζητήσει διευκρινίσεις, γλωσσικές ή τυπογραφικές διορθώσεις στο κείμενο της διδακτορικής διατριβής που δεν αλλοιώνουν την ουσία της. Ο επιβλέπων είναι υπεύθυνος για την πιστοποίηση της επιτυχούς απάντησης του υποψηφίου στις παρατηρήσεις των μελών της Εξεταστικής Επιτροπής. Η έγκριση της διατριβής γίνεται μόνο μετά την υποβολή του νέου κειμένου και τη βεβαίωση του επιβλέποντος καθηγητή για την επιτυχή αναθεώρηση του κειμένου. Το νέο κείμενο υποβάλλεται σε δύο αντίτυπα στη Βιβλιοθήκη του πανεπιστημίου.

Ερευνητικές δραστηριότητες και συμμετοχή

Η κατάρτιση δεξιοτήτων επαγγελματικής ανάπτυξης επιτρέπει στους υποψήφιους διδάκτορες να γίνουν πιο αποτελεσματικοί, αποδοτικοί και σίγουροι ως επαγγελματίες και, ως εκ τούτου, να αποκτήσουν ικανότητες επαγγελματικής σταδιοδρομίας και εφαρμογής. Το πρόγραμμα απαιτεί υποχρεωτικά εργαστήρια είτε προσφέρονται από το Πανεπιστήμιο Νεάπολις Πάφος είτε από άλλα συνεργαζόμενα ιδρύματα ή άλλα πανεπιστήμια που είναι ευθυγραμμισμένα με ένα αναπτυξιακό πλαίσιο.

Όλοι οι υποψήφιοι υποχρεούνται να παρακολουθήσουν το ισοδύναμο δύο εβδομάδων μεταβιβάσιμης κατάρτισης δεξιοτήτων για κάθε έτος σπουδών τους. Και θα πρέπει να εμφανίζεται αποτελεσματικά στις ετήσιες εκθέσεις προόδου. Οι υποψήφιοι υποχρεούνται επίσης να αναλάβουν την ισότητα, την ποικιλομορφία

και την ένταξη και τη σχετική ερευνητική δεοντολογία και κατάρτιση ακεραιότητας κατάλληλη για όλους τους κλάδους του διδακτορικού.

Ενθαρρύνονται επίσης οι ευκαιρίες επαγγελματικής κατάρτισης σχετικά με την ακεραιότητα της έρευνας και τη συμμετοχή του κοινού. Αυτή η δραστηριότητα περιλαμβάνει, μεταξύ άλλων, την ψυχική υγεία και την ευημερία των υποψηφίων διδασκόντων και στοχεύει στην προώθηση της αίσθησης της κοινότητας και της ένταξης.

Ακαδημαϊκή ανεντιμότητα και τερματισμός

Λογοκλοπή

Κατά την υποβολή της διατριβής τους για την τελική εξέταση, οι υποψήφιοι διδάκτορες θα πρέπει να αναφέρουν ρητά (στον Πρόλογο) τις πηγές από τις οποίες άντλησαν τις πληροφορίες τους, το βαθμό στον οποίο επωφελήθηκαν από το έργο άλλων και τμήματα της υποβληθείσας διατριβής που θεωρούνται πρωτότυπα. Επιπλέον, θα πρέπει να περιλαμβάνουν ενυπόγραφη δήλωση στην οποία να αναφέρονται ρητά τα ακόλουθα: «Δηλώνω ότι η διατριβή είναι εξ ολοκλήρου δικό μου έργο και κανένα μέρος της δεν αντιγράφεται από έντυπες ή ηλεκτρονικές πηγές, μεταφράσεις από ξενόγλωσσες πηγές ή αναπαραγωγή από εργασίες άλλων ερευνητών ή υποψηφίων. Όπου βασίστηκα σε ιδέες ή κείμενα άλλων, προσπάθησα με όλες μου τις δυνάμεις να προσδιορίσω με σαφήνεια μέσα από την καλή χρήση αναφορών ακολουθώντας την ακαδημαϊκή δεοντολογία. »

Όλες οι διδακτορικές διατριβές θα ελεγχθούν ηλεκτρονικά μέσω του συστήματος λογοκλοπής Turnitin για να αποφευχθεί η λογοκλοπή και μπορούν να παραδοθούν μόνο μία φορά. Σε περίπτωση λογοκλοπής και μετά από εισήγηση της Τριμελούς Συμβουλευτικής Επιτροπής, η Συντονιστική Επιτροπή έχει το δικαίωμα να επιβάλει κυρώσεις στον υποψήφιο διδάκτορα, συμπεριλαμβανομένου του υποβιβασμού ή τερματισμού του προγράμματος.

Τερματισμός Φοίτησης

Σε περίπτωση που υποψήφιος διδάκτορας δεν πληροί τις προϋποθέσεις του διδακτορικού προγράμματος, τερματίζεται αυτοδικαίως με απόφαση της Συμβουλευτικής Επιτροπής. Αυτό σημαίνει ότι δεν λαμβάνουν το διδακτορικό τους δίπλωμα. Η Συμβουλευτική Επιτροπή προβαίνει σε παύση σε περίπτωση που ο υποψήφιος:

- Δεν ολοκληρώνει τη διατριβή εντός της προβλεπόμενης προθεσμίας των 5 ετών σπουδών
- Απέτυχε για δεύτερη φορά να υπερασπιστεί με επιτυχία τη διδακτορική του διατριβή.
- Δεν υπέβαλε τις εκθέσεις προόδου εντός της προκαθορισμένης προθεσμίας των δύο μηνών.
- Έχει καταδικαστεί για λογοκλοπή.
- Δεν έχει εκπληρώσει τις συμβατικές υποχρεώσεις προς το Πανεπιστήμιο Νεάπολις Πάφος όπως συμφωνήθηκαν κατά την εγγραφή στο πρόγραμμα.
- Η γενικότερη συμπεριφορά τους δεν συνάδει με τις αρχές και την ηθική της ακαδημαϊκής κοινότητας.

Καταγγελίες και προσφυγές

Διαδικασία υποβολής παραπόνων

Η ακόλουθη διαδικασία βασίζεται στις γενικές διατάξεις του καταστατικού που διέπουν τη λειτουργία του πανεπιστημίου. Περιγράφει τα μέτρα που πρέπει να ληφθούν σε περίπτωση που ένας υποψήφιος έχει παράπονο σχετικά με την επάρκεια της εποπτείας του ή άλλα σημαντικά ζητήματα με τον επιβλέποντα: Εάν προκύψουν προβλήματα με την επάρκεια της επίβλεψης της διδακτορικής διατριβής οι υποψήφιοι διδάκτορες θα πρέπει:

1. Επικοινωνήστε με τον επιβλέποντα καθηγητή της διατριβής και οποιοδήποτε από τα μέλη της Συντονιστικής Επιτροπής. Εάν το πρόβλημα παραμένει, ο υποψήφιος υποβάλλει γραπτή αίτηση στον πρόεδρο του τμήματος. Σε περίπτωση που ο Πρόεδρος του τμήματος είναι ο κύριος επιβλέπων, η γραπτή αίτηση αποστέλλεται στον Κοσμήτορα της Σχολής.
2. Εντός 10 ημερών, ο Πρόεδρος/Κοσμήτορας διαβουλεύεται με τα εμπλεκόμενα μέρη και προτείνει τρόπους αντιμετώπισης, αντιμετώπισης και επίλυσης του προβλήματος.
3. Παράπονα σχετικά με την επάρκεια της εποπτείας δεν εξετάζονται μετά την υποβολή της διατριβής.

Διαδικασία προσφυγής

Το Πανεπιστήμιο Νεάπολις Πάφος δεσμεύεται να διασφαλίζει δίκαιες διαδικασίες αξιολόγησης για όλους τους υποψηφίους. Στο πλαίσιο αυτό, ο υποψήφιος έχει δικαίωμα προσφυγής κατά οποιασδήποτε απόφασης αξιολόγησης, την οποία θεωρεί καταχρηστική. Η διαδικασία προσφυγής έχει ως εξής:

1. Ο υποψήφιος θα πρέπει να γνωστοποιήσει στον κύριο επόπτη του και/ή σε τυχόν μέλη της συντονιστικής επιτροπής του τη δυσαρέσκειά του για το αποτέλεσμα της αξιολόγησης εντός 7 ημερών από την απόφαση αξιολόγησης, αναφέροντας τους λόγους για τους οποίους υπάρχει διαφωνία με την απόφαση.
2. Εάν το πρόβλημα παραμένει, ο υποψήφιος υποβάλλει γραπτή αίτηση ένστασης στον πρόεδρο του τμήματος. Σε περίπτωση που ο Πρόεδρος του τμήματος είναι ο κύριος επιβλέπων, η γραπτή αίτηση αποστέλλεται στον Κοσμήτορα της Σχολής. Η επιστολή αυτή πρέπει:
 1. Εξηγήστε γιατί το αποτέλεσμα δεν έχει επιλύσει το πρόβλημα.

II. Εξηγήστε για ποιους από τους πιο κάτω λόγους πιστεύετε ότι το Πανεπιστήμιο Νεάπολις Πάφος πρέπει να αναθεωρήσει την απόφασή του:

- ότι τα σχετικά αποδεικτικά στοιχεία δεν έχουν ληφθεί υπόψη·
- ότι ελήφθησαν υπόψη άσχετα αποδεικτικά στοιχεία·
- ότι τυχόν σχετικοί κανονισμοί, πολιτικές ή διαδικασίες του πανεπιστημίου δεν έχουν εφαρμοστεί σωστά·
- ότι οι λόγοι της απόφασης δεν σας γνωστοποιήθηκαν με σαφήνεια·
- ότι υπήρχε μεροληψία ή πιθανότητα μεροληψίας κατά τη λήψη της απόφασης·
- ότι ένα πρόσωπο ή φορέας έλαβε την απόφαση χωρίς την αναγκαία ευθύνη ή εξουσία·
- ότι η διαδικασία που ακολουθήθηκε δεν ήταν δίκαιη ή επαρκής·
- ότι η απόφαση δεν ήταν, υπό όλες τις περιστάσεις, εύλογη·

3. Εντός 10 ημερών, ο Πρόεδρος/Κοσμήτορας διαβουλεύεται με τα εμπλεκόμενα μέρη και προτείνει τρόπους αντιμετώπισης, αντιμετώπισης και επίλυσης του προβλήματος.

Αναστολή σπουδών

Σε εξαιρετικές περιπτώσεις, μετά από αιτιολογημένο αίτημα του υποψήφιου διδάκτορα και συνολική θετική εισήγηση της Συμβουλευτικής Επιτροπής, η Συντονιστική Επιτροπή μπορεί να αποφασίσει την αναστολή της φοίτησης των υποψηφίων διδασκόντων για περίοδο που δεν υπερβαίνει τα δύο έτη. Ο χρόνος αναστολής δεν προσμετράται στο μέγιστο χρονικό διάστημα για την εκπόνηση διδακτορικής διατριβής.

Πηγές συμβουλών

Συμβουλές σχετικά με ακαδημαϊκές ανησυχίες διατίθενται από:

Ο συντονιστής του προγράμματος:

Δρ Μάριος Αργυρίδης

+357 26843608

m.argyrides.1@nup.ac.cy

Η Συντονίστρια της Μονάδας Διδακτορικών Σπουδών:

Δρ Στάλω Γεωργίου

+357 26843347

stalo.georgiou@nup.ac.cy

Doctoralunit@nup.ac.cy

Για συμβουλές σχετικά με άλλα θέματα που μπορεί να επηρεάσουν τις σπουδές σας, συμπεριλαμβανομένων προσωπικών, κοινωνικών ή οικονομικών θεμάτων, μπορείτε να επικοινωνήσετε με την **Υπηρεσία Κοινωνικής Στήριξης Φοιτητών** στη διεύθυνση:

+357 26843600

<https://www.nup.ac.cy/the-university/student-care/>

Το πανεπιστήμιο παρέχει επίσης **συμβουλευτικές υπηρεσίες** στο συμβουλευτικό του κέντρο (που βρίσκεται στην πανεπιστημιούπολη). Μπορείτε να λάβετε συμβουλευτικές υπηρεσίες επικοινωνώντας μαζί μας εδώ:

Σ.Κ.Ε.Ψ.Υ. (Κέντρο Ερευνών και Ψυχολογικών Υπηρεσιών).

+357 26843425

<http://skepsi.nup.ac.cy/>

skepsi@nup.ac.cy

Παράρτημα: Διδακτέα ύλη

Τίτλος Μαθήματος	Ερευνητικές Μέθοδοι και Στατιστική				
Κωδικός Μαθήματος	ΨΥΧ900				
Τύπος μαθήματος	Υποχρεωτικό				
Επίπεδο	Μεταπτυχιακό Β' Επιπέδου				
Έτος / Εξάμηνο φοίτησης	1 ^ο Έτος, 1 ^ο Εξάμηνο				
Όνομα Διδάσκοντα	Λουκία Ταξιτάρη				
ECTS	7.5	Διαλέξεις / εβδομάδα	1	Εργαστήρια / εβδομάδα	0
Στόχοι Μαθήματος	<p>Το μάθημα στοχεύει οι φοιτητές:</p> <ul style="list-style-type: none"> • Να αναλύσουν και να κατανοήσουν τις βασικές αρχές που διέπουν την επιστημονική έρευνα στον τομέα της Ψυχολογίας και της Συμβουλευτικής. • Να αποκτήσουν και να εφαρμόσουν γνώσεις και δεξιότητες που αφορούν το σχεδιασμό έρευνας, τη δειγματοληψία, τη συλλογή και ανάλυση δεδομένων και την εξαγωγή έγκυρων συμπερασμάτων. • Να αναλύσουν και να κατανοήσουν θέματα δεοντολογίας που προκύπτουν κατά τον σχεδιασμό και την υλοποίηση μιας έρευνας στον τομέα της Ψυχολογίας. • Να αποκτήσουν και να εφαρμόσουν γνώσεις και δεξιότητες που αφορούν την ανάλυση δεδομένων (περιγραφική στατιστική ανάλυση, συσχετιστική ανάλυση, χρήση παραμετρικών και μη παραμετρικών κριτηρίων, σύγκριση ομάδων, γραμμική παλινδρόμηση, κ.α) 				
Μαθησιακά Αποτελέσματα	<p>Μετά την ολοκλήρωση του μαθήματος, οι φοιτητές αναμένεται:</p> <ol style="list-style-type: none"> 1. Να είναι σε θέση να ερμηνεύουν και να κρίνουν τα αποτελέσματα βασικών περιγραφικών και επαγωγικών στατιστικών αναλύσεων. 				

	<p>2. Να προσεγγίζουν με κριτικό πνεύμα ερευνητικά επιστημονικά άρθρα, να κατανοούν τη μεθοδολογία και τον τρόπο ανάλυσης των δεδομένων και κατά πόσον τα συμπεράσματά στο άρθρο ανταποκρίνονται στα δεδομένα.</p> <p>3. Να αξιολογήσουν με κριτικό πνεύμα και να σχεδιάσουν μια εμπειρική έρευνα, επιλέγοντας την κατάλληλη δειγματοληψία και μέσα συλλογής δεδομένων.</p> <p>4. Να αξιολογήσουν με κριτικό πνεύμα, να δημιουργήσουν, να επιλέξουν και να εφαρμόσουν μια έρευνα με τη χρήση του στατιστικού πακέτου SPSS περιγραφικές και επαγωγικές στατιστικές αναλύσεις δεδομένων (περιγραφική στατιστική ανάλυση, συσχετιστική ανάλυση, χρήση παραμετρικών και μη παραμετρικών κριτηρίων, γραμμική παλινδρόμηση, κ.α).</p>		
Προαπαιτούμενα	Κανένα	Συναπαιτούμενα	Κανένα
Περιεχόμενο Μαθήματος	<p>Εβδομάδα 1 –</p> <ul style="list-style-type: none"> • Εισαγωγή στη Μεθοδολογία Έρευνας <p>Εβδομάδα 2 –</p> <ul style="list-style-type: none"> • Δειγματοληψία, Αντιπροσωπευτικότητα <p>Εβδομάδα 3 –</p> <ul style="list-style-type: none"> • Εγκυρότητα και Αξιοπιστία • Τυχαιοποίηση <p>Διαμορφωτική αξιολόγηση:</p> <ul style="list-style-type: none"> • Παράδοση ιδέας ερευνητικής πρότασης • Παρακολούθηση του εκπαιδευτικού video «Γιατί όλες οι έρευνες δεν είναι ισότιμες, https://ed.ted.com/lessons/not-all-scientific-studies-are-created-equal-david-h-schwartz» και καταγραφή των κυριότερων επιχειρημάτων του ομιλητή. Να κατατεθούν ως γραπτή εργασία ημερολογίου. <p>Εβδομάδα 4 –</p> <ul style="list-style-type: none"> • Είδη έρευνας: Περιγραφική, Ποιοτική, Ποσοτική • Μέθοδοι Συλλογής Δεδομένων <p>Διαμορφωτική αξιολόγηση:</p> <ul style="list-style-type: none"> • Άσκηση I: Επιλογή κατάλληλου ερευνητικού σχεδιασμού: Ανοίξετε το αρχείο άσκηση ερευνητικού σχεδίου I και απαντήστε στις ερωτήσεις. Στη συνέχεια σώστε το αρχείο με το όνομά σας με λατινικούς χαρακτήρες και καταχωρήστε το με τις απαντήσεις σας στο Moodle. Ο σκοπός της άσκησης είναι να διαβάσετε τις 3 σύντομες αναφορές για διάφορα θέματα επιστημονικού ενδιαφέροντος, και να επεκτείνετε μία από αυτές προτείνοντας μια έρευνα που θα απαντάει σε κάποιο από τα ερωτήματα και 		

τους προβληματισμούς που σας δημιούργησε το άρθρο της εφημερίδας.

- Ανάρτηση ιδέας ερευνητικής πρότασης στο Wiki του μαθήματος (online forum) και συζήτηση/σχολιασμός στις ιδέες των συμφοιτητών

Εβδομάδα 5 –

Συγγραφή:

- Δομή (μέρη) άρθρου
- Πρότυπο APA
- Σύνταξη Βιβλιογραφικών αναφορών

Πρακτική:

- Αναζήτηση βιβλιογραφίας
- Εισαγωγή στο SPSS, Εισαγωγή/χειρισμός μεταβλητών

Διαμορφωτική αξιολόγηση:

- Παράδοση ιδέας ερευνητικής πρότασης – προτεινόμενο δείγμα και μεθοδολογία

Εβδομάδα 6 –

- Περιγραφή & Οπτικοποίηση δεδομένων
- Διερευνητική ανάλυση δεδομένων [Exploratory data analysis (EDA)]
- Μέτρα θέσης – διασποράς

Κατανομές

- Πιθανότητες & Z scores

Πρακτική: Οπτικοποίηση δεδομένων

Διαμορφωτική αξιολόγηση:

- Περιγραφική Στατιστική & Συγκρίσεις ομάδων: Ανοίξτε το αρχείο Word με το όνομα "Γραφήματα & Συγκρίσεις ομάδων" και απαντήστε τις ερωτήσεις πάνω στα δεδομένα που σας δίνονται, κάνοντας χρήση των κατάλληλων αναλύσεων στο SPSS.

Εβδομάδα 7 –

- Συμπερασματικές αναλύσεις (Inferential stats)
- Παραμετρική vs. μη-παραμετρική ανάλυση
- Σύγκριση ομάδων & Συσχετίσεις
 1. t tests
 2. Συσχέτιση

Διαμορφωτική αξιολόγηση:

- T-test και συσχέτιση : Ανοίξτε το αρχείο Word με το όνομα "t-test & Συσχέτιση" και απαντήστε τις ερωτήσεις πάνω στα δεδομένα που σας δίνονται, κάνοντας χρήση των κατάλληλων αναλύσεων στο SPSS.

Εβδομάδα 8 –

- ANOVA, ANCOVA
- Έλεγχος χ^2

Εβδομάδα 9–

- Πρακτική: ANOVA, χ^2
- Στατιστικά μοντέλα
 1. Απλή γραμμική παλινδρόμηση (Regression)
 2. Πολλαπλή παλινδρόμηση
 3. Μικτά μοντέλα

Διαμορφωτική αξιολόγηση:

- ANOVA : Ανοίξτε το αρχείο Word με το όνομα "ANOVA" και απαντήστε τις ερωτήσεις πάνω στα δεδομένα που σας δίνονται, κάνοντας χρήση των κατάλληλων αναλύσεων στο SPSS.

Εβδομάδα 10 –

- Πρακτική: Regression
- Μεταμορφώσεις δεδομένων & Μη παραμετρικά τεστ

Διαμορφωτική αξιολόγηση:

- Συμπερασματική Στατιστική – Παλινδρόμηση: Ανοίξτε το αρχείο Word με το όνομα "Γραμμική Παλινδρόμηση" και απαντήστε τις ερωτήσεις πάνω στα δεδομένα που σας δίνονται, κάνοντας χρήση των κατάλληλων αναλύσεων στο SPSS.
- Παράδοση ιδέας ερευνητικής πρότασης & βιβλιογραφικής επισκόπησης

Εβδομάδα 11 –

- Mann-Whitney U
- Kruskal Wallis
- Friedman
- Wilcoxon

Διαμορφωτική αξιολόγηση:

- Παράδοση ιδέας ερευνητικής πρότασης & προτεινόμενος τρόπος ανάλυσης των δεδομένων

Εβδομάδα 12 –

- Προχωρημένες αναλύσεις
- Ανάλυση Κύριων Συνιστωσών (Principal Components Analysis, PCA)
- Ανάλυση Παραγόντων (Factor Analysis, FA)
- Μοντελοποίηση Δομικών Εξισώσεων (Structural Equation Modeling, SEM)

Εβδομάδα 13 –

Επανάληψη

Διαμορφωτική αξιολόγηση:

- Βαθμολόγηση, ανατροφοδότηση στην τελική εργασία (ιδέα ερευνητικής πρότασης) και συζήτηση μεταξύ των φοιτητών

	<ul style="list-style-type: none"> • Βαθμολόγηση, ανατροφοδότηση στην τελική εργασία (ιδέα ερευνητικής πρότασης) και συζήτηση μεταξύ των φοιτητών
Μεθοδολογία Διδασκαλίας	<ul style="list-style-type: none"> • Εμπλουτισμένες θεωρητικές εισηγήσεις και παρουσιάσεις • Ειδικά σχεδιασμένες ασκήσεις ανά θεματική ενότητα • Προβολή video • Συζήτηση • Διαδικτυακοί σύνδεσμοι
Βιβλιογραφία	<p>ΒΙΒΛΙΟΓΡΑΦΙΑ / ΑΠΑΙΤΟΥΜΕΝΑ ΒΙΒΛΙΑ</p> <ol style="list-style-type: none"> 1. Robson, C. (2011). <i>Η έρευνα του πραγματικού κόσμου (Επιμέλεια Χρήστος Σταυρόπουλος)</i>. Αθήνα: Gutenberg. 2. Field, A. P. (2016). <i>Η διερεύνηση της στατιστικής με τη χρήση του SPSS της IBM</i>. Μαύρη, Μ., & Γκιόσος, Γ. (Επιμ.). Αθήνα : Προπομπός <p>ΠΡΟΤΕΙΝΟΜΕΝΑ ΒΙΒΛΙΑ</p> <ol style="list-style-type: none"> 1. Ρούσσοσ, Λ. Π., & Τσαούσης Γ. (2011). <i>Στατιστική στις επιστήμες της συμπεριφοράς με τη χρήση του SPSS</i>. Αθήνα: Τόπος. 2. Creswell, J. W. (2011). <i>Η έρευνα στην εκπαίδευση: Σχεδιασμός, διεξαγωγή και αξιολόγηση της ποσοτικής και ποιοτικής έρευνας</i> (Επιμέλεια Χαράλαμπος Τζορμπατζούδης). Αθήνα: Ίων 3. American Psychological Association. (2010). <i>Publication Manual of the American Psychological Association (6th ed.)</i>. Washington D.C.: APA. . 4. Σίμος, Π., & Κομίλη, Α. (2003). <i>Μέθοδοι Έρευνας στη Ψυχολογία και τη Γνωστική Νευροεπιστήμη</i>. Αθήνα: Εκδόσεις Παπαζήση. 5. Σταλίκας, Α. (2009). <i>Μέθοδοι Έρευνας στη Ψυχολογία</i>. Αθήνα: Ελληνικά Γράμματα. 6. Γναρδέλλης, Χ. (2003). <i>Εφαρμοσμένη Στατιστική</i>. Αθήνα : Παπαζήσης. 7. Καρλής, Δ. (2005). <i>Πολυμεταβλητή στατιστική ανάλυση</i>. Αθήνα : Αθ. Σταμούλης. 8. Σαχλάς, Α. Π., & Μπερσίμης, Σ. (2017). <i>Εφαρμοσμένη στατιστική με έμφαση στις επιστήμες υγείας</i>. Θεσσαλονίκη : ΤΖΙΟΛΑ

	<p>9. Δαμιανού, Χ. Χ. (2016). <i>Μεθοδολογία δειγματοληψίας : τεχνικές και εφαρμογές</i>. Θεσσαλονίκη : Σοφία</p> <p>10. Field, A. (2003). <i>How to Design and Report Experiments</i>. London: Sage</p> <p>11. Howell, D. C. (2011). <i>Statistical methods for Psychology (8th edition)</i>. Belmont, CA: Wadsworth.</p>
<p>Αξιολόγηση</p>	<p>Μέθοδοι Αξιολόγησης Η Διαμορφωτική Αξιολόγηση στοχεύει στην εφαρμογή των θεωρητικών γνώσεων και πρακτικών δεξιοτήτων που διδάσκονται στις διαλέξεις. Τόσο οι ασκήσεις όσο και η εκπλήρωση μέρους της κύριας εργασίας που οδηγεί στην τελική πρόταση έρευνας βαθμολογούνται σε κάθε στάδιο και συνοδεύονται από αναλυτική ανατροφοδότηση, ώστε να οδηγήσουν στο καλύτερο δυνατό αποτέλεσμα για το φοιτητή αλλά και την αφομοίωση της ύλης. Αυτές οι δραστηριότητες μαζί συμβάλουν τελικά στο 50% του τελικού βαθμού του φοιτητή. Το κομμάτι της διαμορφωτικής αξιολόγησης συμβάλλει συνολικά στο 30% αυτού του ποσοστού, ενώ ο υπόλοιπος βαθμός προκύπτει από την βαθμολόγηση της τελικής εργασίας.</p> <p>Επιπρόσθετα, το Πανεπιστήμιο Νεάπολης, θέλοντας να ανταποκριθεί στα σημερινά αυξημένα πρότυπα ποιοτικής εκπαίδευσης και να γίνει ανταγωνιστικό, έχει αποφασίσει να προσαρμόσει τα προγράμματα του, υιοθετώντας σύγχρονες μεθόδους εκπαίδευσης που αξιοποιούν στο μέγιστο δυνατό, τις δυνατότητες της ηλεκτρονικής πλατφόρμας Moodle και της εκπαιδευτικής τεχνολογίας. Με αυτόν τον τρόπο θα αναδεικνύεται το περιεχόμενο και η επιστημονική αρτιότητα των Προγραμμάτων Σπουδών. Ακολουθώντας τις διεθνείς πρακτικές, όπου είναι εφικτό, οι διδάσκοντες/διδάσκουσες προτρέπονται να υιοθετήσουν έναν μικτό τρόπο εκπαίδευσης και μάθησης (Blended Learning). Αυτό σημαίνει ότι, πέραν των δια ζώσης μαθημάτων, η πλατφόρμα Moodle χρησιμοποιείται όχι ως απλό αποθετήριο εκπαιδευτικού υλικού, αλλά ως εργαλείο δημιουργίας μαθησιακών εμπειριών, οι οποίες βελτιστοποιούν τα μαθησιακά αποτελέσματα.</p> <p>Ασκήσεις: Ασκήσεις στις οποίες θα εφαρμόζονται οι θεωρητικές γνώσεις στατιστικής με χρήση του SPSS.</p> <p>Ερευνητική Πρόταση: Σε αυτή την εργασία καλείστε να επιλέξετε ένα θέμα που σας ενδιαφέρει (και πιθανώς να μπορεί να επεκταθεί ως διπλωματική εργασία) και να πραγματοποιήσετε σύντομη βιβλιογραφική ανασκόπηση του θέματος αυτού. Μέσα από τη σχετική βιβλιογραφική ανασκόπηση καλείστε να προσδιορίσετε και να</p>

Τεκμηριώσετε τον σκοπό και τους στόχους (ή ερευνητικά ερωτήματα) εμπειρικής έρευνας για τη συγκεκριμένη διάσταση του θέματος που επιλέξατε. Στη συνέχεια καλείστε να σχεδιάσετε την ερευνητική διαδικασία (σχέδιο έρευνας) για το θέμα που εντοπίσατε και προσδιορίσατε.

Εξέταση: Η εξέταση είναι περιεκτική και στόχο έχει την αξιολόγηση των γνώσεων και δεξιοτήτων που αποκτήθηκαν μέσω δραστηριοτήτων και διαλέξεων στην τάξη, της μελέτης των σημειώσεων και της μελέτης της σχετικής βιβλιογραφίας.

		Μαθησιακά Αποτελέσματα			
Μέθοδος Αξιολόγησης	Ποσοστό	1	2	3	4
Εργασία (ερευνητική πρόταση)	40%	√	√	√	
Ασκήσεις	10%	√			√
Τελική εξέταση	50%	√			√

Γλώσσα	Ελληνικά/Αγγλικά
---------------	------------------

Τίτλος Μαθήματος	Προχωρημένες Ερευνητικές Μέθοδοι και Στατιστική				
Κωδικός Μαθήματος	ΨΥΧ903				
Τύπος μαθήματος	Υποχρεωτικό				
Επίπεδο	Μεταπτυχιακό Β' Επιπέδου				
Έτος / Εξάμηνο φοίτησης	1ο, 2ο				
Όνομα Διδάσκοντα	Λουκία Ταξιτάρη				
ECTS	7.5	Διαλέξεις/Βδομάδα	1	Εργαστήρια/Βδομάδα	1
Στόχοι Μαθήματος	<p>Το μάθημα έχει ως στόχο οι φοιτητές να έχουν:</p> <ul style="list-style-type: none"> • Πλήρη κατανόηση και συζήτηση των αρχών που διέπουν την επιστημονική έρευνα στον τομέα της Ψυχολογίας. • Απόκτηση προηγμένων γνώσεων και δεξιοτήτων που σχετίζονται με τον σχεδιασμό της έρευνας, τη δειγματοληψία, τη συλλογή και ανάλυση δεδομένων και την εξαγωγή έγκυρων συμπερασμάτων. • Πλήρη κατανόηση, συζήτηση και αποφυγή ηθικών ζητημάτων που προκύπτουν κατά το σχεδιασμό και την υλοποίηση της έρευνάς τους στον τομέα της Ψυχολογίας. • Αποκτήσει προηγμένες γνώσεις και δεξιότητες που σχετίζονται με προηγμένη ανάλυση δεδομένων (σύγκριση ομάδων, πολυγραμμική παλινδρόμηση, SEM κ.λπ.) 				
Μαθησιακά Αποτελέσματα	<p>Μετά την ολοκλήρωση του μαθήματος, οι φοιτητές αναμένεται να:</p> <ol style="list-style-type: none"> 1. είναι σε θέση να αναλύουν κριτικά και να ερμηνεύουν τα αποτελέσματα προηγμένων περιγραφικών και συμπερασματικών στατιστικών αναλύσεων. 2. Αναλύουν κριτικά τα ερευνητικά άρθρα και να αξιολογούν εάν τα ευρήματα του άρθρου ανταποκρίνονται στα δεδομένα. 3. Αξιολογούν κριτικά και να σχεδιάσουν ανεξάρτητα μια νέα ερευνητική ιδέα και να αποκτήσουν μια εμπειρία στην έρευνα επιλέγοντας κατάλληλα εργαλεία δειγματοληψίας και συλλογής δεδομένων. 4. Αξιολογούν κριτικά, να διατυπώνουν, να επιλέγουν και να εφαρμόζουν περιγραφικές και συμπερασματικές στατιστικές 				

	αναλύσεις που αφορούν τη δική τους διατριβή χρησιμοποιώντας το κατάλληλο στατιστικό πακέτο.		
Προαπαιτούμενα	ΨΥΧ900		
Περιεχόμενο Μαθήματος	<p>Εβδομάδα 1 -</p> <ul style="list-style-type: none"> • Προηγμένες αναλύσεις <p>Εβδομάδα 2 -</p> <ul style="list-style-type: none"> • Ανάλυση κύριου στοιχείου (PCA) • Παραγοντική Ανάλυση (FA) <p>Εβδομάδα 3 -</p> <ul style="list-style-type: none"> • Ακαδημαϊκή γραφή σε στυλ APA (διατριβές, άρθρα περιοδικών, βιβλία κ.λπ.) και παρουσιάσεις σε συνέδρια/αφίσες <p>Εβδομάδες 4 και 5 -</p> <ul style="list-style-type: none"> • Εργαστήριο: Χρήση πειραμάτων E-prime και Eye-tracking <p>Εβδομάδα 6 -</p> <ul style="list-style-type: none"> • Προηγμένες μέθοδοι έρευνας: Ανάλυση μικτών επιπτώσεων <p>Εβδομάδα 7 -</p> <ul style="list-style-type: none"> • Εξάσκηση: (M)AN(C)OVA, • Στατιστικά μοντέλα <ol style="list-style-type: none"> 1. Απλή γραμμική παλινδρόμηση (παλινδρομο) 2. Πολλαπλή παλινδρόμηση 3. Μικτά μοντέλα <p>Εβδομάδα 8 - 10</p> <ul style="list-style-type: none"> • Προηγμένες μέθοδοι έρευνας: Μοντελοποίηση Δομικών Εξισώσεων (SEM) • SEM με χρήση AMOS σε SPSS - I • Εργαστήριο: Μοντελοποίηση Δομικών Εξισώσεων (SEM) • SEM με χρήση AMOS σε SPSS - II <p>Εβδομάδες 11 και 13 -</p> <ul style="list-style-type: none"> • Προηγμένες αναλύσεις • Mann-Whitney U • Kruskal Wallis • Friedman • Wilcoxon 		

	<ul style="list-style-type: none"> • Παράδοση ερευνητικής πρότασης & ιδέας βιβλιογραφικής ανασκόπησης
Μεθοδολογία Διδασκαλίας	<ul style="list-style-type: none"> • Εμπλουτισμένες θεωρητικές παρουσιάσεις • Ανταλλαγή εμπειριών εντός της ομάδας των μαθητών • Προσωπικά φυλλάδια αυτο-έρευνας • Περιπτωσιολογικές μελέτες • Συγκεκριμένες ασκήσεις ανά μάθημα • Εκπαιδευτικά βίντεο • Συνομιλίες • Ιστοσελίδες
Βιβλιογραφία	<p>ΥΠΟΧΡΕΩΤΙΚΗ ΒΙΒΛΙΟΓΡΑΦΙΑ</p> <ol style="list-style-type: none"> 1. <u>FOR GREEK</u> - Robson, C. (2011). Η έρευνα του πραγματικού κόσμου (Επιμέλεια Χρήστος Σταυρόπουλος). Αθήνα: Gutenberg. 2. <u>FOR ENGLISH</u> - Edlund, J., & Nichols, A. (Eds.). (2019). <i>Advanced Research Methods for the Social and Behavioral Sciences</i>. Cambridge: Cambridge University Press. doi:10.1017/9781108349383 <p>ΣΥΜΠΛΗΡΩΜΑΤΙΚΗ ΒΙΒΛΙΟΓΡΑΦΙΑ ΣΤΑ ΕΛΛΗΝΙΚΑ</p> <ol style="list-style-type: none"> 1. Field, A. P. (2016). <i>Η διερεύνηση της στατιστικής με τη χρήση του SPSS της IBM</i>. Μαύρη, Μ., & Γκιόσος, Γ. (Επιμ.). Αθήνα : Προπομπός. – Υπάρχει στη βιβλιοθήκη 2. Ρούσσος, Λ. Π., & Τσαούσης Γ. (2011). <i>Στατιστική στις επιστήμες της συμπεριφοράς με τη χρήση του SPSS</i>. Αθήνα: Τόπος. – Υπάρχει στη βιβλιοθήκη 3. Creswell, J. W. (2011). <i>Η έρευνα στην εκπαίδευση: Σχεδιασμός, διεξαγωγή και αξιολόγηση της ποσοτικής και ποιοτικής έρευνας</i> (Επιμέλεια Χαράλαμπος Τζορμπατζούδης). Αθήνα: Ίων . – Υπάρχει στη βιβλιοθήκη 4. American Psychological Association. (2010). <i>Publication Manual of the American Psychological Association (6th ed.)</i>. Washington D.C.: APA. . – Υπάρχει στη βιβλιοθήκη 5. Σίμος, Π., & Κομίλη, Α. (2003). <i>Μέθοδοι Έρευνας στη Ψυχολογία και τη Γνωστική Νευροεπιστήμη</i>. Αθήνα: Εκδόσεις Παπαζήση. – Υπάρχει στη βιβλιοθήκη

	<p>6. Σταλίκας, Α. (2009). Μέθοδοι Έρευνας στη Ψυχολογία. Αθήνα: Ελληνικά Γράμματα. – Υπάρχει στη βιβλιοθήκη</p> <p>7. Γναρδέλλης, Χ. (2003). <i>Εφαρμοσμένη Στατιστική</i>. Αθήνα : Παπαζήσης. – Υπάρχει στη βιβλιοθήκη</p> <p>8. Καρλής, Δ. (2005). <i>Πολυμεταβλητή στατιστική ανάλυση</i>. Αθήνα : Αθ. Σταμούλης. – Υπάρχει στη βιβλιοθήκη</p> <p>9. Σαχλάς, Α. Π., & Μπερσίμης, Σ. (2017). <i>Εφαρμοσμένη στατιστική με έμφαση στις επιστήμες υγείας</i>. Θεσσαλονίκη : ΤΖΙΟΛΑ – Υπάρχει στη βιβλιοθήκη</p> <p>10. Δαμιανού, Χ. Χ. (2016). <i>Μεθοδολογία δειγματοληψίας : τεχνικές και εφαρμογές</i>. Θεσσαλονίκη : Σοφία – Υπάρχει στη βιβλιοθήκη</p> <p>ΣΥΜΠΛΗΡΩΜΑΤΙΚΗ ΒΙΒΛΙΟΓΡΑΦΙΑ ΣΤΑ ΑΓΓΛΙΚΑ</p> <p>11. Field, A. (2003). <i>How to Design and Report Experiments</i>. London: Sage</p> <p>12. Howell, D. C. (2011). <i>Statistical methods for Psychology (8th edition)</i>. Belmont, CA: Wadsworth. – Υπάρχει στη βιβλιοθήκη</p> <p>13. Λογισμικό: SPSS Version 27</p>
<p>Αξιολόγηση</p>	<p>Μέθοδοι Αξιολόγησης</p> <ul style="list-style-type: none"> • Η διαμορφωτική αξιολόγηση αναφέρεται σε μια μεγάλη ποικιλία μεθόδων που χρησιμοποιούν οι εκπαιδευτικοί για τη διεξαγωγή αξιολογήσεων κατά τη διαδικασία της κατανόησης των μαθητών, των μαθησιακών αναγκών και της ακαδημαϊκής προόδου κατά τη διάρκεια ή ενδιάμεσα ενός μαθήματος. Μέσω της διαμορφωτικής αξιολόγησης, οι γνώσεις που αποκτούν οι μαθητές τους επιτρέπουν να κατανοήσουν καλύτερα το υλικό της τάξης. Οι μέθοδοι διαμορφωτικής αξιολόγησης διεξάγονται πάνω και πέρα από την ώρα της τάξης και περιλαμβάνουν υλικό που οδηγεί σε καλύτερη κατανόηση και καλύτερη προετοιμασία των μαθητών για τις μεθόδους διαβαθμισμένης αξιολόγησης που χρησιμοποιούνται στην τάξη. Παραδείγματα μεθόδων διαμορφωτικής αξιολόγησης περιλαμβάνουν διαβούλευση από ομοτίμους για υλικό που δίνεται στην τάξη, διαβούλευση από ομοτίμους σχετικά με την ανατροφοδότηση που παρέχεται από τον καθηγητή, ερωτήσεις αυτοαξιολόγησης, μη βαθμολογημένα κουίζ, κ.λπ. Δείτε αναλυτικό πρόγραμμα κάθε εβδομάδα για μεθόδους διαμορφωτικής αξιολόγησης αυτού του μαθήματος .

- **Ασκήσεις εντός και εκτός τάξης:** Χρησιμοποιούνται ασκήσεις ώστε η θεωρητική γνώση της στατιστικής να εφαρμοστεί με χρήση του SPSS ή άλλου σχετικού λογισμικού.
- **Γραπτή Ερευνητική Πρόταση:** Σε αυτή την εργασία καλείστε να επιλέξετε ένα θέμα που σας ενδιαφέρει που θα επεκταθεί ως μελλοντική Διατριβή και να κάνετε μια σύντομη βιβλιογραφική ανασκόπηση αυτού του θέματος. Μέσω της βιβλιογραφικής ανασκόπησης καλείστε να προσδιορίσετε και να τεκμηριώσετε το σκοπό και τους στόχους (ή ερευνητικά ερωτήματα) της εμπειρικής έρευνας για τη συγκεκριμένη διάσταση του θέματος που έχετε επιλέξει. Στη συνέχεια, καλείστε να σχεδιάσετε την ερευνητική διαδικασία (σχέδιο έρευνας) για το θέμα που προσδιορίσατε.
- **Τελική Εξέταση:** Η τελική εξέταση είναι ολοκληρωμένη και στοχεύει στην αξιολόγηση των γνώσεων και των δεξιοτήτων που αποκτήθηκαν μέσα από δραστηριότητες στην τάξη, διαλέξεις και μελέτη της σχετικής βιβλιογραφίας.

		Μαθησιακά Αποτελέσματα			
Μεθοδολογία Αξιολόγησης	Βάρος	1	2	3	4
Γραπτή Ερευνητική Πρόταση	50%	√	√	√	
Ασκήσεις	10%	√			√
Τελική Εξέταση	40%	√			√

Γλώσσα

Ελληνικά/Αγγλικά

Τίτλος Μαθήματος	Ποιοτικές Ερευνητικές Μέθοδοι				
Κωδικός Μαθήματος	ΨΥΧ901				
Τύπος μαθήματος	Υποχρεωτικό				
Επίπεδο	Μεταπτυχιακό Β' Επιπέδου				
Έτος / Εξάμηνο φοίτησης	1 ^ο Έτος, 1 ^ο Εξάμηνο				
Όνομα Διδάσκοντα	Άρτεμις Γρίβα και Λίνα Ευθυβούλου				
ECTS	7.5	Διαλέξεις / εβδομάδα	1	Εργαστήρια / εβδομάδα	0
Στόχοι Μαθήματος	<p>Αυτό το μάθημα έχει σχεδιαστεί για να παρέχει μια εισαγωγή σε μεθόδους ποιοτικής έρευνας στην ψυχολογία, με έμφαση στην κατανόηση των βασικών αρχών και πρακτικών της ποιοτικής έρευνας και στην ανάπτυξη δεξιοτήτων στο σχεδιασμό, τη διεξαγωγή και την ανάλυση ποιοτικών ερευνητικών έργων. Οι φοιτητές αναμένεται να προσδιορίσουν ένα ερευνητικό θέμα και ερευνητικά ερωτήματα νωρίς στο μάθημα και να πραγματοποιήσουν ένα ποιοτικό ερευνητικό έργο κατά τη διάρκεια του μαθήματος.</p> <p>Στόχοι Μαθήματος Μέχρι το τέλος αυτού του μαθήματος, οι υποψήφιοι θα είναι σε θέση:</p> <ol style="list-style-type: none"> 1. Αναπτύξετε μια κατανόηση των φιλοσοφικών θεμελίων της ποιοτικής έρευνας στην ψυχολογία, συμπεριλαμβανομένης της Οντολογίας και της Επιστημολογίας. 2. Κατανόηση των βασικών αρχών και πρακτικών διαφορετικών θεωρητικών προοπτικών όπως η Αφηγηματική Ανάλυση, η Θεμελιωμένη Θεωρία, η Εθνογραφία και η Ερμηνευτική Φαινομενολογική Ανάλυση. 3. Αναπτύξετε μια κατανόηση των τύπων ερωτημάτων που αντιμετωπίζει η ποιοτική έρευνα. 4. Κατανόηση του ρόλου του Ποιοτικού Ερευνητή στην ερευνητική διαδικασία και τη σημασία της αναστοχαστικότητας στην ποιοτική έρευνα. 				

	<ol style="list-style-type: none"> 5. Κατανόηση του σκοπού και της εφαρμογής των ποιοτικών μεθόδων συλλογής δεδομένων, συμπεριλαμβανομένων των συνεντεύξεων, των ομάδων εστίασης και της παρατήρησης συμμετεχόντων, της εθνογραφίας και των δεδομένων του Διαδικτύου. 6. Αξιολογήστε κριτικά την ποιοτική έρευνα και κατανοήστε πώς να καθιερώσετε αυστηρότητα στην ερευνητική διαδικασία. 7. Εκτιμήστε τα ηθικά ζητήματα που αφορούν τη χρήση ποιοτικών μεθόδων στην ψυχολογία, όπως η ενημερωμένη συγκατάθεση, η εμπιστευτικότητα. 8. Αναπτύξτε μια σειρά δεξιοτήτων σε τεχνικές συλλογής ποιοτικών δεδομένων, συμπεριλαμβανομένης της συνέντευξης, της παρατήρησης και στην ανάλυση δεδομένων, όπως η Θεματική Ανάλυση για κείμενα. 9. Κατανοήστε πώς να γράψετε μια ποιοτική ερευνητική πρόταση ειδικά για την έρευνα ψυχολογίας.
<p>Μαθησιακά Αποτελέσματα</p>	<p>Με την ολοκλήρωση αυτού του μαθήματος, οι υποψήφιοι θα είναι σε θέση:</p> <ol style="list-style-type: none"> 1. Εξηγήστε τα βασικά φιλοσοφικά θεμέλια της ποιοτικής έρευνας στην ψυχολογία, συμπεριλαμβανομένης της Οντολογίας και της Επιστημολογίας. 2. Περιγράψτε τις βασικές αρχές και πρακτικές διαφορετικών θεωρητικών προοπτικών που χρησιμοποιούνται στην ποιοτική έρευνα στην ψυχολογία. 3. Προσδιορίστε τους τύπους ερωτήσεων που αντιμετωπίζονται καλύτερα μέσω της ποιοτικής έρευνας στην ψυχολογία. 4. Εξηγήστε τον ρόλο του Ποιοτικού Ερευνητή στην ερευνητική διαδικασία, και τη σημασία της αναστοχαστικότητας στην ποιοτική έρευνα. 5. Εξηγήστε τον σκοπό και την εφαρμογή των διαφόρων μεθόδων συλλογής δεδομένων που χρησιμοποιούνται στην ποιοτική έρευνα στην ψυχολογία, όπως συνεντεύξεις, ομάδες εστίασης και παρατήρηση συμμετεχόντων. 6. Αξιολογήστε κριτικά την ποιοτική έρευνα στην ψυχολογία και κατανοήστε πώς να καθιερώσετε αυστηρότητα στην ερευνητική διαδικασία. 7. Προσδιορίστε και περιγράψτε ηθικά ζητήματα που μπορεί να προκύψουν κατά τη χρήση ποιοτικών μεθόδων στην έρευνα ψυχολογίας. 8. Ανάπτυξη και εφαρμογή μιας σειράς δεξιοτήτων σε τεχνικές συλλογής ποιοτικών δεδομένων,

	<p>συμπεριλαμβανομένης της συνέντευξης, της παρατήρησης και της ανάλυσης δεδομένων, όπως η Θεματική Ανάλυση.</p> <p>9. Γράψτε μια ολοκληρωμένη ποιοτική ερευνητική πρόταση, ειδικά για την έρευνα ψυχολογίας, η οποία θα επικοινωνεί αποτελεσματικά το σκεπτικό και θα ενσωματώνει τον κατάλληλο σχεδιασμό έρευνας, μεθόδους συλλογής δεδομένων και ηθικούς λόγους.</p>		
Προαπαιτούμενα	Κανένα	Συναπαιτούμενα	Κανένα
Περιεχόμενο Μαθήματος	<p>Εβδομάδα 1: Εισαγωγή στην Ποιοτική Έρευνα και Φιλοσοφικά Θεμέλια</p> <ul style="list-style-type: none"> • Εισαγωγή στο μάθημα και το αναλυτικό πρόγραμμα • Επισκόπηση της ποιοτικής έρευνας στην ψυχολογία και των φιλοσοφικών της θεμελίων • Κατανόηση της Οντολογίας και της Επιστημολογίας <p>Εβδομάδα 2: Θεωρητικές Προοπτικές</p> <ul style="list-style-type: none"> • Επισκόπηση διαφορετικών θεωρητικών προοπτικών στην ποιοτική έρευνα (Αφηγηματική Ανάλυση, Βασισμένη Θεωρία, Εθνογραφία και Ερμηνευτική Φαινομενολογική Ανάλυση) • Σύγκριση και αντίθεση των διαφορετικών θεωρητικών προοπτικών <p>Εβδομάδα 3: Ερωτήσεις Ποιοτικής Έρευνας</p> <ul style="list-style-type: none"> • Προσδιορισμός ποιοτικών ερευνητικών ερωτημάτων • Ανάπτυξη ερευνητικών ερωτημάτων για ένα ποιοτικό ερευνητικό έργο <p>Εβδομάδα 4: Ο ρόλος του Ποιοτικού Ερευνητή & Αναστοχαστικότητα</p> <ul style="list-style-type: none"> • Κατανόηση του ρόλου του Ποιοτικού Ερευνητή στην ερευνητική διαδικασία • Κατανόηση της σημασίας της αναστοχαστικότητας στην ποιοτική έρευνα. <p>Εβδομάδα 5: Τεχνικές Συλλογής Δεδομένων - Ερευνητικές Συνεντεύξεις</p> <ul style="list-style-type: none"> • Επισκόπηση συνεντεύξεων στην ποιοτική έρευνα 		

- Ανάπτυξη δεξιοτήτων για τη διεξαγωγή συνεντεύξεων για ποιοτικά ερευνητικά έργα
- Σχεδιάστε συνεντεύξεις ποιοτικής έρευνας
- Εξασκηθείτε στις συνεντεύξεις με συνομηλίκους και σε συνεδρίες ανατροφοδότησης

Εβδομάδα 6: Τεχνικές συλλογής δεδομένων - Ομάδες εστίασης

- Επισκόπηση των ομάδων εστίασης στην ποιοτική έρευνα
- Ανάπτυξη δεξιοτήτων για τη διεξαγωγή ομάδων εστίασης για ποιοτικά ερευνητικά έργα
- Εξασκηθείτε σε ομάδες εστίασης με συνομηλίκους και συνεδρίες ανατροφοδότησης

Εβδομάδα 7: Τεχνικές Συλλογής Δεδομένων – Εθνογραφική & Παρατήρηση Συμμετεχόντων

- Επισκόπηση τεχνικών συλλογής δεδομένων εθνογραφικής και συμμετοχικής παρατήρησης στην ποιοτική έρευνα
- Ανάπτυξη δεξιοτήτων για τη διεξαγωγή Εθνογραφικής και Παρατήρησης Συμμετεχόντων για ποιοτικά ερευνητικά έργα
- Εξασκηθείτε στην παρατήρηση των συμμετεχόντων με συνομηλίκους και σε συνεδρίες ανατροφοδότησης

Εβδομάδα 8: Ποιοτική Ανάλυση Δεδομένων – Τεχνική Θεματικής Ανάλυσης

- Επισκόπηση Τεχνικής Θεματικής Ανάλυσης στην έρευνα ψυχολογίας
- Εξασκηθείτε στη Θεματική Ανάλυση από δημοσιευμένους λογαριασμούς πρώτου προσώπου και συνεδρίες ανατροφοδότησης

Εβδομάδα 9: Τεχνικές Συλλογής Δεδομένων – Οπτικά, Ήχος, Κείμενα & Δεδομένα Διαδικτύου

- Επισκόπηση συλλογής οπτικών, ψηφιακών, ακουστικών & κειμένων δεδομένων στην ποιοτική έρευνα
- Εξασκηθείτε στις συνεδρίες οπτικής ανάλυσης και ανατροφοδότησης

Εβδομάδα 10: Πρόταση Ποιοτικής Έρευνας

- Σύνταξη ποιοτικής ερευνητικής πρότασης ειδικής για την έρευνα ψυχολογίας

	<ul style="list-style-type: none"> • Εξέταση από ομοτίμους προτάσεων και συνεδρίες ανατροφοδότησης <p>Εβδομάδα 11: Ηθική στην Ποιοτική Έρευνα</p> <ul style="list-style-type: none"> • Επισκόπηση ηθικών κριτηρίων στην ποιοτική έρευνα • Συζήτηση ηθικών θεμάτων ειδικά για την ψυχολογική έρευνα <p>Εβδομάδα 12: Αυστηρότητα στην Ποιοτική Έρευνα</p> <ul style="list-style-type: none"> • Επισκόπηση της αυστηρότητας στην ποιοτική έρευνα • Συζήτηση για το πώς να καθιερωθεί αυστηρότητα στην ερευνητική διαδικασία <p>Εβδομάδα 13: Επανάληψη</p> <ul style="list-style-type: none"> • Εβδομάδα επανάληψης και προετοιμασία Εξετάσεων
<p>Μεθοδολογία Διδασκαλίας</p>	<ul style="list-style-type: none"> • Εμπλουτισμένες θεωρητικές εισηγήσεις και παρουσιάσεις • Ειδικά σχεδιασμένες ασκήσεις ανά θεματική ενότητα • Προβολή video • Συζήτηση • Διαδικτυακοί σύνδεσμοι
<p>Βιβλιογραφία</p>	<p>ΑΠΑΙΤΟΥΜΕΝΗ ΒΙΒΛΙΟΓΡΑΦΙΑ</p> <ol style="list-style-type: none"> 1. Willig, C., & Stainton Rogers, W. (Επιμ.). (2017). Το εγχειρίδιο SAGE της ποιοτικής έρευνας στην ψυχολογία (2η έκδ.). Εκδόσεις SAGE. ISBN 1526422840. 2. Gray, D., Braun, V., Clarke, V. (2017). Συλλογή Ποιοτικών Δεδομένων: Πρακτικός Οδηγός Κειμένου, Μέσων και Εικονικών Τεχνικών. Ηνωμένο Βασίλειο: Cambridge University Press. 3. Sköldbberg, K., Alvesson, M. (2018). Reflexive Methodology: New Vistas for Qualitative Research. Ινδία: Εκδόσεις SAGE. 4. Braun, V., Clarke, V. (2022). Θεματική Ανάλυση: Πρακτικός Οδηγός. Ινδία: SAGE.

	<p>5. Finlay, L., & Gough, B. (2008). Reflexivity: Ένας πρακτικός οδηγός για ερευνητές στην υγεία και τις κοινωνικές επιστήμες. Wiley.</p> <p>6. Silverman, D. (2021). Κάνοντας Ποιοτική Έρευνα. Ινδία: SAGE.</p> <p>ΣΥΝΙΣΤΩΜΕΝΗ ΒΙΒΛΙΟΓΡΑΦΙΑ</p> <p>1. The SAGE Handbook of Qualitative Data Collection. (2018). Ινδία: Εκδόσεις SAGE.</p> <p>ΠΡΟΤΕΙΝΟΜΕΝΟ ΛΟΓΙΣΜΙΚΟ ΓΙΑ ΑΝΑΛΥΣΗ ΔΕΔΟΜΕΝΩΝ</p> <p>1. Λογισμικό NVivo</p> <p>QSR International Pty Ltd. (2020) NVivo (κυκλοφόρησε τον Μάρτιο του 2020), https://www.qsrinternational.com/nvivo-qualitative-data-analysis-software/home</p> <p>2. Λογισμικό Atlas.ti</p> <p>ATLAS.ti Scientific Software Development GmbH [ATLAS.ti Web, v3.15.0]. (2022). Ανακτήθηκε από https://atlasti.com</p>
<p>Αξιολόγηση</p>	<p>Μέθοδοι Αξιολόγησης</p> <p>Η Διαμορφωτική Αξιολόγηση στοχεύει στην εφαρμογή των θεωρητικών γνώσεων και πρακτικών δεξιοτήτων που διδάσκονται στις διαλέξεις. Τόσο οι ασκήσεις όσο και η εκπλήρωση μέρους της κύριας εργασίας που οδηγεί στην τελική πρόταση έρευνας βαθμολογούνται σε κάθε στάδιο και συνοδεύονται από αναλυτική ανατροφοδότηση, ώστε να οδηγήσουν στο καλύτερο δυνατό αποτέλεσμα για το φοιτητή αλλά και την αφομοίωση της ύλης. Αυτές οι δραστηριότητες μαζί συμβάλουν τελικά στο 50% του τελικού βαθμού του φοιτητή. Το κομμάτι της διαμορφωτικής αξιολόγησης συμβάλλει συνολικά στο 30% αυτού του ποσοστού, ενώ ο υπόλοιπος βαθμός προκύπτει από την βαθμολόγηση της τελικής εργασίας.</p>

Επιπρόσθετα, το Πανεπιστήμιο Νεάπολις, θέλοντας να ανταποκριθεί στα σημερινά αυξημένα πρότυπα ποιοτικής εκπαίδευσης και να γίνει ανταγωνιστικό, έχει αποφασίσει να προσαρμόσει τα προγράμματα του, υιοθετώντας σύγχρονες μεθόδους εκπαίδευσης που αξιοποιούν στο μέγιστο δυνατό, τις δυνατότητες της ηλεκτρονικής πλατφόρμας Moodle και της εκπαιδευτικής τεχνολογίας. Με αυτόν τον τρόπο θα αναδεικνύεται το περιεχόμενο και η επιστημονική αρτιότητα των Προγραμμάτων Σπουδών. Ακολουθώντας τις διεθνείς πρακτικές, όπου είναι εφικτό, οι διδάσκοντες/διδάσκουσες προτρέπονται να υιοθετήσουν έναν μικτό τρόπο εκπαίδευσης και μάθησης (Blended Learning). Αυτό σημαίνει ότι, πέραν των δια ζώσης μαθημάτων, η πλατφόρμα Moodle χρησιμοποιείται όχι ως απλό αποθετήριο εκπαιδευτικού υλικού, αλλά ως εργαλείο δημιουργίας μαθησιακών εμπειριών, οι οποίες βελτιστοποιούν τα μαθησιακά αποτελέσματα.

Ασκήσεις: Ασκήσεις στις οποίες θα εφαρμόζονται οι θεωρητικές γνώσεις στατιστικής με χρήση του SPSS.

Ερευνητική Πρόταση: Σε αυτή την εργασία καλείστε να επιλέξετε ένα θέμα που σας ενδιαφέρει (και πιθανώς να μπορεί να επεκταθεί ως διπλωματική εργασία) και να πραγματοποιήσετε σύντομη βιβλιογραφική ανασκόπηση του θέματος αυτού. Μέσα από τη σχετική βιβλιογραφική ανασκόπηση καλείστε να προσδιορίσετε και να τεκμηριώσετε τον σκοπό και τους στόχους (ή ερευνητικά ερωτήματα) εμπειρικής έρευνας για τη συγκεκριμένη διάσταση του θέματος που επιλέξατε. Στη συνέχεια καλείστε να σχεδιάσετε την ερευνητική διαδικασία (σχέδιο έρευνας) για το θέμα που εντοπίσατε και προσδιορίσατε.

Εξέταση: Η εξέταση είναι περιεκτική και στόχο έχει την αξιολόγηση των γνώσεων και δεξιοτήτων που αποκτήθηκαν μέσω δραστηριοτήτων και διαλέξεων στην τάξη, της μελέτης των σημειώσεων και της μελέτης της σχετικής βιβλιογραφίας.

		Μαθησιακά Αποτελέσματα			
Μέθοδος Αξιολόγησης	Ποσοστό	1	2	3	4
Εργασία (ερευνητική πρόταση)	40%	√	√	√	
Ασκήσεις	10%	√			√
Τελική εξέταση	50%	√			√

Γλώσσα

Ελληνικά/Αγγλικά

Τίτλος Μαθήματος	Προχωρημένες Ποιοτικές Ερευνητικές Μέθοδοι				
Κωδικός Μαθήματος	ΨΥΧ 904				
Τύπος μαθήματος	Υποχρεωτικό				
Επίπεδο	Μεταπτυχιακό Β' Επιπέδου				
Έτος / Εξάμηνο φοίτησης	1 ^ο Έτος, 2 ^ο Εξάμηνο				
Όνομα Διδάσκοντα	Άρτεμις Γρίβα και Λίνα Ευθυβούλου				
ECTS	7.5	Διαλέξεις / εβδομάδα	1	Εργαστήρια / εβδομάδα	0
Στόχοι Μαθήματος	<p>Στόχος αυτού του μαθήματος είναι να παρέχει στους υποψηφίους προηγμένες γνώσεις και δεξιότητες σε μεθόδους ποιοτικής έρευνας στην ψυχολογία, με έμφαση στη μετα-σύνθεση, τον τριγωνισμό, την ποιότητα της έρευνας και τη μέθοδο εις βάθος αφηγηματικής ανάλυσης ανάλυσης δεδομένων.</p> <p>Μέχρι το τέλος του μαθήματος, οι υποψήφιοι θα είναι σε θέση:</p> <ol style="list-style-type: none"> 10. Κατανόηση των αρχών και της χρήσης της μετα-σύνθεσης στην ποιοτική έρευνα, συμπεριλαμβανομένης της σκόπιμης και συνεκτικής προσέγγισής της για την ανάλυση δεδομένων σε ποιοτικές μελέτες. 11. Αξιολογήστε την ποιότητα της ποιοτικής έρευνας ως προς την αξιοπιστία, την εγκυρότητα, την αξιοπιστία και την αξιοπιστία. 12. Κατανοήστε τη χρήση της τριγωνοποίησης ως εργαλείου για την αύξηση της αυστηρότητας και της εγκυρότητας της έρευνας. 13. Αναπτύξτε επάρκεια στη διεξαγωγή ημιδομημένων συνεντεύξεων. 14. Αποκτήστε επάρκεια στην ποιοτική ανάλυση δεδομένων με βάση τη μέθοδο αφηγηματικής ανάλυσης, συμπεριλαμβανομένου του προσδιορισμού θεμάτων, της κωδικοποίησης, της ανάλυσης και της ερμηνείας 				

	<p>δεδομένων. Εξασκηθείτε στην ανάλυση αφήγησης με διάφορους τύπους δεδομένων (π.χ. οπτικά, κειμενικά).</p> <p>15. Αναπτύξτε μια κατανόηση των απαγωγικών και επαγωγικών μεθόδων ανάλυσης δεδομένων.</p> <p>16. Αποκτήστε καθοδήγηση για την προετοιμασία ενός πιλοτικού σχεδίου έρευνας για τη διατριβή τους. Επιλέξτε κατάλληλες μεθόδους έρευνας και σχεδιάστε συγκεκριμένες τεχνικές συλλογής δεδομένων σε μεγαλύτερο βάθος.</p> <p>17. Ετοιμάζουν ένα ερευνητικό πιλοτικό προσχέδιο για τη διατριβή τους.</p>		
<p>Μαθησιακά Αποτελέσματα</p>	<p>Μέχρι το τέλος του μαθήματος, οι υποψήφιοι θα είναι σε θέση:</p> <ol style="list-style-type: none"> 1. Εξηγήστε τις αρχές και την εφαρμογή της μετα-σύνθεσης στην ποιοτική έρευνα και αποδείξτε την ικανότητα εφαρμογής αυτής της προσέγγισης για την ανάλυση δεδομένων σε ποιοτικές μελέτες. 2. Αξιολογήστε την ποιότητα της ποιοτικής έρευνας ως προς την αξιοπιστία, την εγκυρότητα, την αξιοπιστία και την αξιοπιστία. 3. Χρησιμοποιήστε τον τριγωνισμό ως εργαλείο για να αυξήσετε την αυστηρότητα και την εγκυρότητα της έρευνας και εξηγήστε πώς αυτό μπορεί να εφαρμοστεί στη δική τους έρευνα. 4. Διεξάγετε ημιδομημένες συνεντεύξεις με γνώσεις επάρκειας και κατάλληλες ηθικές αρχές. 5. Αναλύστε ποιοτικά δεδομένα χρησιμοποιώντας τη μέθοδο της αφηγηματικής ανάλυσης, συμπεριλαμβανομένου του προσδιορισμού θεμάτων, της κωδικοποίησης, της ανάλυσης και της ερμηνείας δεδομένων. Εξασκηθείτε στην ανάλυση αφήγησης με διάφορους τύπους δεδομένων (π.χ. οπτικά, κειμενικά). 6. Διακρίνετε μεταξύ επαγωγικών και επαγωγικών μεθόδων ανάλυσης δεδομένων και δείξτε ότι κατανοείτε πότε πρέπει να χρησιμοποιείται κάθε μέθοδος στην ποιοτική έρευνα. 7. Να αναπτύξουν ένα ερευνητικό πιλοτικό προσχέδιο για τη διατριβή τους, συμπεριλαμβανομένης της επιλογής των κατάλληλων ερευνητικών μεθόδων και του σχεδιασμού συγκεκριμένων τεχνικών συλλογής δεδομένων σε μεγαλύτερο βάθος. 8. Παρουσιάζουν ένα ερευνητικό πιλοτικό προσχέδιο για τη διατριβή τους, αποδεικνύοντας επάρκεια στην εφαρμογή των δεξιοτήτων και των γνώσεων που αποκτήθηκαν σε όλη τη διάρκεια του μαθήματος. 		
<p>Προαπαιτούμενα</p>	<p>ΨΥΧ901</p>	<p>Συναπαιτούμενα</p>	<p>Κανένα</p>
<p>Περιεχόμενο Μαθήματος</p>	<p>Εβδομάδα 1: Ποιοτική Έρευνα και Μετα-Σύνθεση</p> <ul style="list-style-type: none"> • Κατανόηση της χρήσης της προσέγγισης μετα-σύνθεσης για την ανάλυση δεδομένων σε ποιοτικές μελέτες • Συζήτηση για τα πλεονεκτήματα της χρήσης της μετα-σύνθεσης στην ποιοτική έρευνα 		

- Αναγνώσεις για την ποιοτική έρευνα και τη μετα-σύνθεση. Χαρτί στοχασμού για τη μετα-σύνθεση

Εβδομάδα 2: Μετα-Σύνθεση και Αφηγηματική Σύνθεση των ευρημάτων των μελετών

- Εισαγωγή της δομής μιας Μετα-Σύνθεσης και της συστηματικής προσέγγισης ανασκόπησης μελετών στην ποιοτική έρευνα
- Εισαγωγή της Αφηγηματικής Σύνθεσης – σύνθεση ποιοτικών ευρημάτων μελετών
- Αναγνώσεις για την ποιοτική ερευνητική σύνθεση αφήγησης. Χαρτί στοχασμού για την αφηγηματική σύνθεση

Εβδομάδα 3: Ποιότητα Έρευνας στην Ποιοτική Έρευνα

- Κατανόηση της σημασίας της ποιότητας της έρευνας στην ποιοτική έρευνα
- Κριτήρια για την αξιολόγηση της ποιότητας της έρευνας (αξιοπιστία, εγκυρότητα, αξιοπιστία, αξιοπιστία)
- Στρατηγικές για την ενίσχυση της ποιότητας της έρευνας στην ποιοτική έρευνα
- Αναγνώσεις για την ποιότητα της έρευνας στην ποιοτική έρευνα. Μελέτη περίπτωσης για την αξιολόγηση της ποιότητας της έρευνας

Εβδομάδα 4: Τριγωνοποίηση στην Ποιοτική Έρευνα

- Κατανόηση της σημασίας του τριγωνισμού ως εργαλείου για την αύξηση της αυστηρότητας και της εγκυρότητας της έρευνας
- Διαφορετικοί τύποι τριγωνισμών (δεδομένα που συλλέγονται, μέθοδος, ερευνητής, θεωρία)
- Αναγνώσεις για τον τριγωνισμό στην ποιοτική έρευνα. Δραστηριότητα προβληματισμού στην τάξη για τα πλεονεκτήματα και τους περιορισμούς της τριγωνοποίησης

Εβδομάδα 5: Ημιδομημένες συνεντεύξεις

- Κατανόηση της σημασίας διεξαγωγής ημιδομημένων συνεντεύξεων στην ποιοτική έρευνα
- Βήματα σχεδιασμού και διεξαγωγής ημιδομημένων συνεντεύξεων
- Στρατηγικές για τη βελτίωση της ποιότητας των ημιδομημένων συνεντεύξεων
- Αναγνώσεις σε ημιδομημένες συνεντεύξεις. Σχεδιάστε και πραγματοποιήστε μια ημιδομημένη συνέντευξη

Εβδομάδα 6: Οπτικές προσεγγίσεις: Χρήση και ερμηνεία εικόνων

- Χρήση οπτικού υλικού στην ποιοτική έρευνα: φωτογραφία, ντοκιμαντέρ, ζωγραφική, γκράφιτι
- Σχεδιασμός και διεξαγωγή οπτικής ποιοτικής έρευνας

- Στρατηγικές για την ενίσχυση της ποιότητας της οπτικής ποιοτικής έρευνας
- Αναγνώσεις για οπτικές προσεγγίσεις. Δραστηριότητα στην τάξη με τη χρήση φωτογραφιών για την αποτύπωση πραγματικών και φανταστικών χώρων

Εβδομάδα 7: Απαγωγικές και Επαγωγικές Μέθοδοι Ανάλυσης Δεδομένων

- Κατανόηση της διαφοράς μεταξύ επαγωγικών και επαγωγικών μεθόδων ανάλυσης δεδομένων
- Πλεονεκτήματα και περιορισμοί των απαγωγικών και επαγωγικών προσεγγίσεων
- Αναγνώσεις σχετικά με τις απαγωγικές και επαγωγικές μεθόδους ανάλυσης δεδομένων. Εξασκηθείτε στις απαγωγικές και επαγωγικές μεθόδους ανάλυσης δεδομένων

Εβδομάδα 8: Μέθοδοι ανάλυσης αφήγησης - Μέρος I

- Κατανόηση της πολυπλοκότητας των μεθόδων αφηγηματικής ανάλυσης στην ποιοτική έρευνα
- Αναγνώσεις για τις μεθόδους αφηγηματικής ανάλυσης. Πρακτικές ασκήσεις στην εφαρμογή της αφηγηματικής ανάλυσης με διάφορους τύπους δεδομένων (π.χ. κείμενο, συνεντεύξεις, λογαριασμοί πρώτου προσώπου)

Εβδομάδα 9: Μέθοδος ανάλυσης αφήγησης: Τριγωνισμός με τη μήτρα τεσσάρων μοντέλων - Μέρος II

- Εισαγωγή στο Lieblich et. al., (1998) αφηγηματικό μοντέλο & η μήτρα τεσσάρων μοντέλων.
- Κατανόηση της χρήσης της διπλής ανάλυσης (triangulation of data analysis) με τους Lieblich et. al., (1998) matrix και χρήση θεματικών χαρτών.
- Εξασκηθείτε στην κωδικοποίηση, ανάλυση και ερμηνεία δεδομένων χρησιμοποιώντας αφηγηματική ανάλυση.
- Αναγνώσεις στα μοντέλα μήτρας Lieblich 4. Πρακτικές ασκήσεις στην εφαρμογή δύο τύπων ανάλυσης με διάφορους τύπους δεδομένων (π.χ. κείμενο, συνεντεύξεις, λογαριασμοί πρώτου προσώπου)

Εβδομάδα 10: Λογισμικό ποιοτικής ανάλυσης δεδομένων

- Εισαγωγή στο λογισμικό ποιοτικής ανάλυσης δεδομένων (π.χ. NVivo, Atlas.ti)
- Πλεονεκτήματα και περιορισμοί χρήσης λογισμικού ποιοτικής ανάλυσης δεδομένων

	<ul style="list-style-type: none"> • Αναγνώσεις σε λογισμικό ποιοτικής ανάλυσης δεδομένων Πρακτικές ασκήσεις στη χρήση του λογισμικού για ανάλυση δεδομένων (κωδικοποίηση και ανάλυση) <p>Εβδομάδα 11: Προετοιμασία πιλοτικού σχεδίου έρευνας για διατριβή</p> <ul style="list-style-type: none"> • Εισαγωγή στην προετοιμασία ενός ερευνητικού πιλοτικού σχεδίου διατριβής • Προσδιορισμός συγκεκριμένης βιβλιογραφίας, κατάλληλες ερευνητικές μεθόδους και σχεδιασμός συγκεκριμένων τεχνικών συλλογής δεδομένων • Στρατηγικές για τη βελτίωση της ποιότητας ενός πιλοτικού σχεδίου έρευνας • Αναγνώσεις για την προετοιμασία ενός δοκιμαστικού σχεδίου έρευνας (ανασκόπηση βιβλιογραφίας και μεθοδολογία). Γράψτε ένα πιλοτικό σχέδιο έρευνας για μια διατριβή <p>Εβδομάδα 12: Παρουσίαση ερευνητικού πιλοτικού σχεδίου διατριβής</p> <ul style="list-style-type: none"> • Παρουσίαση ενός ερευνητικού πιλοτικού σχεδίου διατριβής σε παρουσίαση PowerPoint που αποδεικνύει την επάρκεια στην εφαρμογή των δεξιοτήτων και των γνώσεων που αποκτήθηκαν κατά τη διάρκεια του μαθήματος. • Αναγνώσεις δομής διατριβής & βιβλιογραφικές αναφορές <p>Εβδομάδα 13: Επανάληψη</p>
<p>Μεθοδολογία Διδασκαλίας</p>	<ul style="list-style-type: none"> • Εμπλουτισμένες θεωρητικές εισηγήσεις και παρουσιάσεις • Ειδικά σχεδιασμένες ασκήσεις ανά θεματική ενότητα • Προβολή video • Συζήτηση • Διαδίκτυακοί σύνδεσμοι
<p>Βιβλιογραφία</p>	<p>ΒΙΒΛΙΟΓΡΑΦΙΑ / ΑΠΑΙΤΟΥΜΕΝΑ ΒΙΒΛΙΑ</p> <ol style="list-style-type: none"> 1. <u>FOR GREEK</u> – Glesne, C. (2018). Η ΠΟΙΟΤΙΚΗ ΕΡΕΥΝΑ ΟΔΗΓΟΣ ΓΙΑ ΤΟΥΣ ΝΕΟΥΣ ΕΠΙΣΤΗΜΟΝΕΣ. Αθήνα: Μεταίχμιο. 2. <u>FOR ENGLISH</u> – O’Reilly, M. & Kiyimba, N. (2015). Advanced Qualitative Research: A Guide to Using Theory. Sage, London. <p>ΠΡΟΤΕΙΝΟΜΕΝΑ ΒΙΒΛΙΑ</p> <ol style="list-style-type: none"> 1. The SAGE Handbook of Qualitative Data Collection. (2018). India: SAGE Publications.

2. Brinkmann, S., Kvale, S. (2018). *Doing Interviews*. United Kingdom: SAGE Publications.
3. Lieblich, A., Tuval-Mashiach, R., & Zilber, T. (1998). *Narrative Research: Reading, Analysis, and Interpretation* (illustrate). SAGE Publications
4. Georgakopoulou, A., De Fina, A. (2019). *The Handbook of Narrative Analysis*. Germany: Wiley.
5. Miller, M. L., Kirk, J. (2016). *Reliability and Validity in Qualitative Research*. United States: SAGE Publications.
6. *Ethics and Visual Research Methods: Theory, Methodology, and Practice*. (2020). United States: Palgrave Macmillan US.
7. Gray, D., Braun, V., Clarke, V. (2017). *Collecting Qualitative Data: A Practical Guide to Textual, Media and Virtual Techniques*. United Kingdom: Cambridge University Press.
8. Silverman, D. (2021). *Doing Qualitative Research*. India: SAGE.
9. Ρούσσος, Λ. Π., & Τσαούσης Γ. (2011). *Στατιστική στις επιστήμες της συμπεριφοράς με τη χρήση του SPSS*. Αθήνα: Τόπος.
10. Creswell, J. W. (2011). *Η έρευνα στην εκπαίδευση: Σχεδιασμός, διεξαγωγή και αξιολόγηση της ποσοτικής και ποιοτικής έρευνας* (Επιμέλεια Χαράλαμπος Τζορμπατζούδης). Αθήνα: Ίων
11. American Psychological Association. (2010). *Publication Manual of the American Psychological Association (6th ed.)*. Washington D.C.: APA. .
12. Σίμος, Π., & Κομίλη, Α. (2003). *Μέθοδοι Έρευνας στη Ψυχολογία και τη Γνωστική Νευροεπιστήμη*. Αθήνα: Εκδόσεις Παπαζήση.
13. Σταλίκας, Α. (2009). *Μέθοδοι Έρευνας στη Ψυχολογία*. Αθήνα: Ελληνικά Γράμματα.
14. Γναρδέλλης, Χ. (2003). *Εφαρμοσμένη Στατιστική*. Αθήνα : Παπαζήσης.

	<p>15. Καρλής, Δ. (2005). <i>Πολυμεταβλητή στατιστική ανάλυση</i>. Αθήνα : Αθ. Σταμούλης.</p> <p>16. Σαχλάς, Α. Π., & Μπερσίμης, Σ. (2017). <i>Εφαρμοσμένη στατιστική με έμφαση στις επιστήμες υγείας</i>. Θεσσαλονίκη : ΤΖΙΟΛΑ</p> <p>17. Δαμιανού, Χ. Χ. (2016). <i>Μεθοδολογία δειγματοληψίας : τεχνικές και εφαρμογές</i>. Θεσσαλονίκη : Σοφία</p> <p>18. Field, A. (2003). <i>How to Design and Report Experiments</i>. London: Sage</p> <p>19. Howell, D. C. (2011). <i>Statistical methods for Psychology (8th edition)</i>. Belmont, CA: Wadsworth.</p> <p>ΠΡΟΤΕΙΝΟΜΕΝΟ ΛΟΓΙΣΜΙΚΟ ΓΙΑ ΑΝΑΛΥΣΗ ΔΕΔΟΜΕΝΩΝ</p> <p>1. Λογισμικό NVivo</p> <p>QSR International Pty Ltd. (2020) NVivo (κυκλοφόρησε τον Μάρτιο του 2020), https://www.qsrinternational.com/nvivo-qualitative-data-analysis-software/home</p> <p>2. Λογισμικό Atlas.ti</p> <p>ATLAS.ti Scientific Software Development GmbH [ATLAS.ti Web, v3.15.0]. (2022). Ανακτήθηκε από https://atlasti.com</p>
Αξιολόγηση	<p>Μέθοδοι Αξιολόγησης</p> <p>Η Διαμορφωτική Αξιολόγηση στοχεύει στην εφαρμογή των θεωρητικών γνώσεων και πρακτικών δεξιοτήτων που διδάσκονται στις διαλέξεις. Τόσο οι ασκήσεις όσο και η εκπλήρωση μέρους της κύριας εργασίας που οδηγεί στην τελική πρόταση έρευνας βαθμολογούνται σε κάθε στάδιο και συνοδεύονται από αναλυτική ανατροφοδότηση, ώστε να οδηγήσουν στο καλύτερο δυνατό αποτέλεσμα για το φοιτητή αλλά και την αφομοίωση της ύλης. Αυτές οι δραστηριότητες μαζί συμβάλουν τελικά στο 50% του τελικού βαθμού του φοιτητή. Το κομμάτι της διαμορφωτικής αξιολόγησης συμβάλλει συνολικά στο 30% αυτού του ποσοστού, ενώ ο υπόλοιπος βαθμός προκύπτει από την βαθμολόγηση της τελικής εργασίας.</p>

Επιπρόσθετα, το Πανεπιστήμιο Νεάπολις, θέλοντας να ανταποκριθεί στα σημερινά αυξημένα πρότυπα ποιοτικής εκπαίδευσης και να γίνει ανταγωνιστικό, έχει αποφασίσει να προσαρμόσει τα προγράμματα του, υιοθετώντας σύγχρονες μεθόδους εκπαίδευσης που αξιοποιούν στο μέγιστο δυνατό, τις δυνατότητες της ηλεκτρονικής πλατφόρμας Moodle και της εκπαιδευτικής τεχνολογίας. Με αυτόν τον τρόπο θα αναδεικνύεται το περιεχόμενο και η επιστημονική αρτιότητα των Προγραμμάτων Σπουδών. Ακολουθώντας τις διεθνείς πρακτικές, όπου είναι εφικτό, οι διδάσκοντες/διδάσκουσες προτρέπονται να υιοθετήσουν έναν μικτό τρόπο εκπαίδευσης και μάθησης (Blended Learning). Αυτό σημαίνει ότι, πέραν των δια ζώσης μαθημάτων, η πλατφόρμα Moodle χρησιμοποιείται όχι ως απλό αποθετήριο εκπαιδευτικού υλικού, αλλά ως εργαλείο δημιουργίας μαθησιακών εμπειριών, οι οποίες βελτιστοποιούν τα μαθησιακά αποτελέσματα.

Ασκήσεις: Ασκήσεις στις οποίες θα εφαρμόζονται οι θεωρητικές γνώσεις στατιστικής με χρήση του SPSS.

Ερευνητική Πρόταση: Σε αυτή την εργασία καλείστε να επιλέξετε ένα θέμα που σας ενδιαφέρει (και πιθανώς να μπορεί να επεκταθεί ως διπλωματική εργασία) και να πραγματοποιήσετε σύντομη βιβλιογραφική ανασκόπηση του θέματος αυτού. Μέσα από τη σχετική βιβλιογραφική ανασκόπηση καλείστε να προσδιορίσετε και να τεκμηριώσετε τον σκοπό και τους στόχους (ή ερευνητικά ερωτήματα) εμπειρικής έρευνας για τη συγκεκριμένη διάσταση του θέματος που επιλέξατε. Στη συνέχεια καλείστε να σχεδιάσετε την ερευνητική διαδικασία (σχέδιο έρευνας) για το θέμα που εντοπίσατε και προσδιορίσατε.

Εξέταση: Η εξέταση είναι περιεκτική και στόχο έχει την αξιολόγηση των γνώσεων και δεξιοτήτων που αποκτήθηκαν μέσω δραστηριοτήτων και διαλέξεων στην τάξη, της μελέτης των σημειώσεων και της μελέτης της σχετικής βιβλιογραφίας.

		Μαθησιακά Αποτελέσματα			
Μέθοδος Αξιολόγησης	Ποσοστό	1	2	3	4
Εργασία (ερευνητική πρόταση)	40%	√	√	√	
Ασκήσεις	10%	√			√
Τελική εξέταση	50%	√			√

Γλώσσα

Ελληνικά/Αγγλικά

Τίτλος Μαθήματος	Ερευνητική Εμπλοκή με Μέλη ΔΕΠ				
Κωδικός Μαθήματος	ΨΥΧ902				
Τύπος μαθήματος	Υποχρεωτικό				
Επίπεδο	Μεταπτυχιακό Β' Επιπέδου				
Έτος / Εξάμηνο φοίτησης	1 ^ο Έτος, 1 ^ο Εξάμηνο				
Όνομα Διδάσκοντα	ΟΛΟΙ				
ECTS	15	Διαλέξεις / εβδομάδα	N/A	Εργαστήρια / εβδομάδα	N/A
Στόχοι Μαθήματος	<p>Σκοπός αυτού του μαθήματος είναι να παρέχει στους υποψηφίους διδάκτορες ευκαιρίες να αναπτύξουν και να ενισχύσουν τις ερευνητικές τους δεξιότητες συμμετέχοντας σε υφιστάμενα ερευνητικά προγράμματα στα οποία συμμετέχουν μέλη ΔΕΠ, στα ερευνητικά εργαστήρια του Πανεπιστημίου Νεάπολις Πάφος. Οι υποψήφιοι θα έχουν την ευκαιρία να γνωρίσουν διαφορετικούς ερευνητικούς τομείς και μεθοδολογίες, καθώς και να συνεργαστούν με ενεργούς ερευνητές στον τομέα της Ψυχολογίας.</p>				
Μαθησιακά Αποτελέσματα	<p>Μετά την ολοκλήρωση του μαθήματος, οι φοιτητές αναμένεται:</p> <ol style="list-style-type: none"> 1. Να εργαστούν σε συνεργασία με άλλους ερευνητές χρησιμοποιώντας δεξιότητες ομαδικής εργασίας, συμπεριλαμβανομένων των δεξιοτήτων επικοινωνίας, διαχείρισης χρόνου, επίλυσης προβλημάτων, ακρόασης και κριτικής σκέψης. 2. Να επιλέξουν, να εξασκηθούν και να προβληματιστούν σχετικά με τις δεξιότητες και τις στρατηγικές που συμβάλλουν πολύτιμα στον σχεδιασμό και την εκτέλεση ενός ερευνητικού έργου σε συνεργασία με άλλους ερευνητές. 3. Να αποκτήσουν και επιδείξουν κατανόηση του σκοπού και της λειτουργίας των ερευνητικών εργαστηρίων ψυχολογίας. 				

	4. Να αξιολογήσουν και σκεφτούν την αξία της συλλογικής εργασίας στην έρευνα και κατανοήσουν πώς αυτό συμβάλλει στην πρόοδο της γνώσης της ψυχολογίας.		
Προαπαιτούμενα	Κανένα	Συναπαιτούμενα	Κανένα
Περιεχόμενο Μαθήματος	<p>Σε αυτό το μάθημα, οι υποψήφιοι διδάκτορες θα συμμετέχουν ενεργά και θα συμμετέχουν σε συνεχή ερευνητικά προγράμματα με τη συμμετοχή μελών ΔΕΠ στα ερευνητικά εργαστήρια του Πανεπιστημίου Νεάπολις Πάφος. Θα έχουν την ευκαιρία να έρθουν σε επαφή με την έρευνα σε θέματα που πιθανόν να βρίσκονται εκτός του πεδίου του διδακτορικού τους θέματος και να αποκτήσουν νέες γνώσεις και δεξιότητες στη διαδικασία. Σε αυτή την ενότητα, οι υποψήφιοι θα πρέπει να εντοπίσουν πολύτιμους τρόπους για να συνεισφέρουν σε ενεργά, συνεχή ερευνητικά έργα αντλώντας από τις δικές τους δυνάμεις και δεξιότητες. Αυτές οι συνεισφορές μπορεί να περιλαμβάνουν τη διεξαγωγή βιβλιογραφικής ανασκόπησης, την προετοιμασία μεθόδων συλλογής δεδομένων, τη συλλογή και ανάλυση δεδομένων, τη στρατολόγηση ή τη συνέντευξη συμμετεχόντων, τη διατήρηση ακριβών αρχείων ή τη σύνταξη και υποβολή άρθρων. Οι υποψήφιοι θα πρέπει να αποδείξουν ότι μπορούν να συνεργαστούν αποτελεσματικά με άλλους ερευνητές, αναπτύσσοντας, εφαρμόζοντας και αναλογιζόμενοι τις δεξιότητες επικοινωνίας, διαχείρισης χρόνου, επίλυσης προβλημάτων, ακρόασης και κριτικής σκέψης. Μέχρι το τέλος της ενότητας, οι υποψήφιοι θα πρέπει να είναι σε θέση να αναγνωρίσουν και να προβληματιστούν σχετικά με την αξία της δικής τους συνεισφοράς στο ερευνητικό έργο, να αναγνωρίσουν τις γνώσεις και τις δεξιότητες που έχουν αποκτήσει και να εντοπίσουν τομείς για περαιτέρω βελτίωση.</p>		
Μεθοδολογία Διδασκαλίας	<ul style="list-style-type: none"> • Εμπλουτισμένες θεωρητικές εισηγήσεις και παρουσιάσεις • Ειδικά σχεδιασμένες ασκήσεις ανά θεματική ενότητα • Προβολή video • Συζήτηση • Διαδικτυακοί σύνδεσμοι 		
Βιβλιογραφία	N/A		
Αξιολόγηση	N/A		
Γλώσσα	Ελληνικά/Αγγλικά		

Τίτλος Μαθήματος	Επιστήμη Δεδομένων και Μεγάλα Δεδομένα				
Κωδικός Μαθήματος	CSE05				
Τύπος μαθήματος	Υποχρεωτικό				
Επίπεδο	Προπτυχιακό				
Έτος / Εξάμηνο φοίτησης	2 ^ο /3 ^ο				
Όνομα Διδάσκοντα	Παναγιώτης Χριστοδούλου				
ECTS	6	Διαλέξεις / εβδομάδα	3 ώρες	Εργαστήρια / εβδομάδα	-
Στόχοι Μαθήματος	<p>Ο κύριος στόχος αυτού του μαθήματος είναι να βοηθήσει τους υποψηφίους να μάθουν, να κατανοήσουν και να εξασκήσουν προσεγγίσεις ανάλυσης μεγάλων δεδομένων και μηχανικής μάθησης, οι οποίες περιλαμβάνουν τη μελέτη σύγχρονων τεχνολογιών υπολογιστών μεγάλων δεδομένων και την κλιμάκωση τεχνικών μηχανικής μάθησης με επίκεντρο τις βιομηχανικές εφαρμογές. Οι υπεύθυνοι λήψης αποφάσεων χρησιμοποιούν πιο ηλεκτρονικά εργαλεία για να υποστηρίξουν το έργο τους για να οδηγήσουν σε καλύτερες επιχειρηματικές αποφάσεις με μια επισκόπηση του τρόπου με τον οποίο οργανώνονται, αναλύονται και ερμηνεύονται τα μεγάλα δεδομένα.</p>				
Μαθησιακά Αποτελέσματα	<p>Στο τέλος της ενότητας, οι επιτυχόντες θα πρέπει να είναι σε θέση:</p> <p>Ο1. Εννοιολογήστε και συνοψίστε με μια αναπαράσταση δεδομένων χρησιμοποιώντας τεχνικές μηχανικής μάθησης.</p> <p>Ο2. Κατανοήστε τη διαφορά μεταξύ ασήμαντων και μεγάλων δεδομένων.</p> <p>Ο3. Επιλέξτε και εφαρμόστε τεχνικές μηχανικής μάθησης και υπολογιστικό περιβάλλον που είναι κατάλληλο για τις υπό εξέταση εφαρμογές</p> <p>Ο4. Ενσωματώστε βιβλιοθήκες μηχανικής μάθησης και μαθηματικά και στατιστικά εργαλεία με σύγχρονες τεχνολογίες.</p> <p>Ο5. Αναγνωρίστε και εφαρμόστε διάφορους τρόπους επιλογής κατάλληλων παραμέτρων μοντέλου για διαφορετικές τεχνικές μηχανικής εκμάθησης</p>				

Προαπαιτούμενα	-	Συναπαιτούμενα	-
Περιεχόμενο Μαθήματος	<ul style="list-style-type: none"> - Εβδομάδα 1: Επισκόπηση της Επιστήμης Δεδομένων - Εβδομάδα 2: Εισαγωγή στις χρονοσειρές - Εβδομάδα 3: Εισαγωγή στα Στοχαστικά Μοντέλα - Εβδομάδα 4: Εισαγωγή στην Python και το εργαλείο Google Colab - Εβδομάδα 5: Προγραμματισμός Python - Εβδομάδα 6: Ανάλυση δεδομένων με Python - Εβδομάδα 7: Ενδιάμεση εξέταση, - Εβδομάδα 8: Ομαδοποίηση - Δραστηριότητα βίντεο - AI vs Machine Learning vs Deep Learning (https://www.youtube.com/watch?v=WSbgixdC9g8) - Εβδομάδα 9: Εργαστήριο ομαδοποίησης με Python - Εβδομάδα 10: Εισαγωγή στο R - Εβδομάδα 11: Ανάλυση χρονοσειρών και πρόβλεψη στο R - Εβδομάδα 12: Machine Lear - Εβδομάδα 13: Επανάληψη 		
Μεθοδολογία Διδασκαλίας	<p>Διαλέξεις, και εργασίες εφαρμογής των θεωρητικών εννοιών. Η μάθηση είναι ενεργητική υπό την έννοια ότι κατά τη διάρκεια του εξαμήνου δίδονται εργασίες επίλυσης προβλημάτων, σύμφωνα με την κάθε ενότητα. Η διαδικασία μάθησης ενσωματώνει στοιχεία διαμορφωτικής αξιολόγησης, μέσω διαρκούς ανατροφοδότησης από τους φοιτητές, με τις εργασίες πρακτικής εφαρμογής της διδαχθείσας θεωρίας. Στόχος είναι η διάδραση ανάμεσα στη θεωρία και την πράξη, η διάδραση με τους φοιτητές καθώς και η ενεργητική συμμετοχή των φοιτητών στη μαθησιακή διαδικασία. Αντίστοιχα, πραγματοποιείται συζήτηση και κριτική με συνεχή ανατροφοδότηση, στοχεύοντας στην βελτίωση της μάθησης των φοιτητών.</p>		
Βιβλιογραφία	<ul style="list-style-type: none"> • Βασικά <ol style="list-style-type: none"> 1. Ramesh S., Business Intelligence, Analytics, and Data Science: A Managerial Perspective, 4η Έκδοση, 2018 2. Ramesh S., Business Intelligence and Analytics: Systems for Decision Support, 10th Edition, 2015 3. Seema Acharya, Subhasini Chellappan, "Big Data Analytics" Wiley 2015. • Προτεινόμενα 		

	<p>1. Delen, D. (2015). Εξόρυξη δεδομένων πραγματικού κόσμου: Εφαρμοσμένες επιχειρηματικές αναλύσεις και λήψη αποφάσεων. Upper Saddle River, NJ: Financial Times Press (A Pearson Company).</p> <ul style="list-style-type: none"> • Ερευνητικές Εργασίες <p>1. Suchoo, A., Sarma, J. S., Jain, N., Shao, Z., Chakka, P., Anthony, S., ... & Murthy, R. (2009). Hive: μια λύση αποθήκευσης μέσω ενός πλαισίου μείωσης χάρτη. Proceedings of the VLDB Endowment, 2(2), 1626-1629.</p> <p>2. Α. Αραμπατζής, Κ. Ζαγόρης και Σ. Α. Χατζηχριστοφής, «Δυναμική Ανάκτηση Εικόνας Δύο Σταδίων από Μεγάλες Βάσεις Δεδομένων Πολυμέσων», Επεξεργασία και Διαχείριση Πληροφοριών, Τόμ. 49, No. 1, σελ. 274-285, 2013.</p>																				
Αξιολόγηση	<table border="1" data-bbox="532 751 1479 982"> <thead> <tr> <th></th> <th>Ποσοστό</th> <th>O1</th> <th>O2</th> <th>O3</th> </tr> </thead> <tbody> <tr> <td>Ενδιάμεση Εξέταση</td> <td>20%</td> <td>✓</td> <td>✓</td> <td></td> </tr> <tr> <td>Ασκήσεις</td> <td>30%</td> <td>✓</td> <td>✓</td> <td>✓</td> </tr> <tr> <td>Τελική εξέταση</td> <td>50%</td> <td>✓</td> <td>✓</td> <td>✓</td> </tr> </tbody> </table>		Ποσοστό	O1	O2	O3	Ενδιάμεση Εξέταση	20%	✓	✓		Ασκήσεις	30%	✓	✓	✓	Τελική εξέταση	50%	✓	✓	✓
	Ποσοστό	O1	O2	O3																	
Ενδιάμεση Εξέταση	20%	✓	✓																		
Ασκήσεις	30%	✓	✓	✓																	
Τελική εξέταση	50%	✓	✓	✓																	
Γλώσσα	Αγγλικά, Ελληνικά																				

Τίτλος Μαθήματος	Υπολογιστική Αριθμητική Ανάλυση				
Κωδικός Μαθήματος	CS355				
Τύπος μαθήματος	Υποχρεωτικό				
Επίπεδο	Προπτυχιακό				
Έτος / Εξάμηνο φοίτησης	2 ^ο /3 ^ο				
Όνομα Διδάσκοντα	Παναγιώτης Στυλιανίδης				
ECTS	6	Διαλέξεις / εβδομάδα	3 ώρες	Εργαστήρια / εβδομάδα	-
Στόχοι Μαθήματος	Οι κύριοι στόχοι του μαθήματος αφορούν στην παροχή γνώσεων και ανάπτυξη δεξιοτήτων σχετικά με τον προγραμματισμό μαθηματικών προβλημάτων καθώς και την κριτική αξιολόγηση της αριθμητικής τους επίλυσης. Επίσης, το μάθημα σκοπεύει να βοηθήσει τους φοιτητές να αναπτύξουν αναλυτικές ικανότητες και ως εκ τούτου να τους προετοιμάσει για την επίλυση αριθμητικών προβλημάτων με τη χρήση προγραμματισμού υπολογιστών. Τέλος, να παρουσιάσει την διαχείριση δεδομένων και ερμηνεία αποτελεσμάτων για τη συστηματική επίλυση προβλημάτων με υπολογιστικές τεχνικές.				
Μαθησιακά Αποτελέσματα	Μετά την επιτυχή ολοκλήρωση του μαθήματος, αναμένεται ότι οι φοιτητές θα είναι σε θέση να: O1. Εφαρμόσουν, αιτιολογήσουν και να ερμηνεύσουν κατάλληλες αριθμητικές μεθόδους για αριθμητική παραγωγή, ολοκλήρωση και επίλυση εξισώσεων. O2. Εφαρμόσουν αριθμητικές μεθόδους για τη γενικευμένη προσέγγιση συναρτήσεων και επίλυση διαφορικών εξισώσεων. O3. Αξιολογούν κριτικά αριθμητικούς αλγορίθμους για αλγεβρικά συστήματα εξισώσεων σε μητρική μορφή.				
Προαπαιτούμενα	-	Συναπαιτούμενα	-		
Περιεχόμενο Μαθήματος	<ul style="list-style-type: none"> - Εισαγωγή στην Αριθμητική Ανάλυση - Εισαγωγή στη χρήση Octave 				

	<ul style="list-style-type: none"> - Αριθμητική επίλυση μη γραμμικών αλγεβρικών εξισώσεων - Αριθμητική επίλυση γραμμικών συστημάτων - Αριθμητική πολυωνυμική παρεμβολή - Αριθμητική μέθοδος χάραξης καμπύλης - Αριθμητικός υπολογισμός ιδιοτιμών και ιδιοδιανυσμάτων - Αριθμητικός υπολογισμός αναπτύγματος Taylor - Αριθμητική παραγωγή - Αριθμητικός υπολογισμός ολοκληρωμάτων - Αριθμητική επίλυση διαφορικών εξισώσεων 																				
Μεθοδολογία Διδασκαλίας	<p>Διαλέξεις, και εργασίες εφαρμογής των θεωρητικών εννοιών. Η μάθηση είναι ενεργητική υπό την έννοια ότι κατά τη διάρκεια του εξαμήνου δίδονται εργασίες επίλυσης προβλημάτων, σύμφωνα με την κάθε ενότητα. Η διαδικασία μάθησης ενσωματώνει στοιχεία διαμορφωτικής αξιολόγησης, μέσω διαρκούς ανατροφοδότησης από τους φοιτητές, με τις εργασίες πρακτικής εφαρμογής της διδαχθείσας θεωρίας. Στόχος είναι η διάδραση ανάμεσα στη θεωρία και την πράξη, η διάδραση με τους φοιτητές καθώς και η ενεργητική συμμετοχή των φοιτητών στη μαθησιακή διαδικασία. Αντίστοιχα, πραγματοποιείται συζήτηση και κριτική με συνεχή ανατροφοδότηση, στοχεύοντας στην βελτίωση της μάθησης των φοιτητών.</p>																				
Βιβλιογραφία	<ul style="list-style-type: none"> • Gilt, A., Subramaniam, V. (2013), Numerical Methods for Engineers and Scientists: An Introduction with Applications using MATLAB, 3rd Edition, Wiley. • Epperson, J.F. (2013), An Introduction to Numerical Methods and Analysis, 2nd Edition, Wiley. • Παπαϊωάννου, Σ., Βοζίκης, Χ. (2015), Αριθμητική Ανάλυση, Kallipos, Αθήνα. • Eaton, J.W., Bateman, D., Hauberg, S., Wehbring, R. (2019), GNU Octave (Documentation), Available: https://octave.org/octave.pdf 																				
Αξιολόγηση	<table border="1" style="width: 100%; border-collapse: collapse; text-align: center;"> <thead> <tr> <th></th> <th>Ποσοστό</th> <th>O1</th> <th>O2</th> <th>O3</th> </tr> </thead> <tbody> <tr> <td>Ενδιάμεση Εξέταση</td> <td>20%</td> <td>✓</td> <td>✓</td> <td></td> </tr> <tr> <td>Ασκήσεις</td> <td>30%</td> <td>✓</td> <td>✓</td> <td>✓</td> </tr> <tr> <td>Τελική εξέταση</td> <td>50%</td> <td>✓</td> <td>✓</td> <td>✓</td> </tr> </tbody> </table>		Ποσοστό	O1	O2	O3	Ενδιάμεση Εξέταση	20%	✓	✓		Ασκήσεις	30%	✓	✓	✓	Τελική εξέταση	50%	✓	✓	✓
	Ποσοστό	O1	O2	O3																	
Ενδιάμεση Εξέταση	20%	✓	✓																		
Ασκήσεις	30%	✓	✓	✓																	
Τελική εξέταση	50%	✓	✓	✓																	
Γλώσσα	Αγγλικά, Ελληνικά																				

Ποσοστό αξιολόγησης για Υποστήριξη Διδακτορικής Διατριβής (15%)

Χαρακτηριστικό	Ελλιπές επίπεδο	κανοποιητικό επίπεδο	Εξαιρετικό επίπεδο
<p>Συνολική ποιότητα παρουσίασης</p> <p>(30%)</p>	<ul style="list-style-type: none"> <input type="checkbox"/> ελλιπής οργάνωση <input type="checkbox"/> ελλιπής παρουσίαση <input type="checkbox"/> Κακές δεξιότητες επικοινωνίας <input type="checkbox"/> Δυσανάγνωστες διαφάνειες και τα φυλλάδια <input type="checkbox"/> Δεν υπάρχουν διαφάνειες 	<ul style="list-style-type: none"> <input type="checkbox"/> Ξεκάθαρη οργάνωση <input type="checkbox"/> Ξεκάθαρη παρουσίαση <input type="checkbox"/> Καλές δεξιότητες επικοινωνίας <input type="checkbox"/> Ξεκάθαρες και ευανάγνωστες διαφάνειες και φυλλάδια 	<ul style="list-style-type: none"> <input type="checkbox"/> Καλή οργάνωση <input type="checkbox"/> Επαγγελματική παρουσίαση <input type="checkbox"/> Εξαιρετικές δεξιότητες επικοινωνίας <input type="checkbox"/> Εξαιρετικές διαφάνειες και φυλλάδια
<p>Συνολικό εύρος γνώσεων</p> <p>(20%)</p>	<ul style="list-style-type: none"> <input type="checkbox"/> Απαράδεκτη παρουσίαση <input type="checkbox"/> Η παρουσίαση αποκαλύπτει κρίσιμες αδυναμίες στο βάθος της γνώσης θεμάτων <input type="checkbox"/> Η παρουσίαση δεν αντικατοπτρίζει καλά αναπτυγμένες δεξιότητες κριτικής σκέψης <input type="checkbox"/> Η παρουσίαση έχει στενό πεδίο δράσης 	<ul style="list-style-type: none"> <input type="checkbox"/> κανοποιητική παρουσίαση <input type="checkbox"/> Η παρουσίαση αποκαλύπτει κάποιο βάθος γνώσεων των θεμάτων <input type="checkbox"/> Η παρουσίαση αποκαλύπτει καλές δεξιότητες κριτικής σκέψης <input type="checkbox"/> Η παρουσίαση αποκαλύπτει την ικανότητα άντλησης γνώσης από διάφορους κλάδους 	<ul style="list-style-type: none"> <input type="checkbox"/> Εξαιρετική παρουσίαση <input type="checkbox"/> Η παρουσίαση αποκαλύπτει εξαιρετικό βάθος γνώσεων των θεμάτων <input type="checkbox"/> Η παρουσίαση αποκαλύπτει καλά αναπτυγμένες δεξιότητες κριτικής σκέψης <input type="checkbox"/> Η παρουσίαση αποκαλύπτει την ικανότητα διασύνδεσης και επέκτασης της γνώσης από πολλαπλούς κλάδους

<p>Ποιότητα ανταπόκρισης σε ερωτήσεις</p> <p>(30%)</p>	<ul style="list-style-type: none"> <input type="checkbox"/> Οι απαντήσεις είναι ελλιπείς <input type="checkbox"/> Τα επιχειρήματα δεν παρουσιάζονται καλά <input type="checkbox"/> Ο ΥΔ εμφανίζει έλλειψη γνώσεων στο θέμα <input type="checkbox"/> Οι απαντήσεις δεν 	<ul style="list-style-type: none"> <input type="checkbox"/> Οι απαντήσεις είναι πλήρεις <input type="checkbox"/> Τα επιχειρήματα είναι καλά οργανωμένα <input type="checkbox"/> Ο ερωτώμενος παρουσιάζει επαρκείς γνώσεις στο θέμα <input type="checkbox"/> Οι απαντήσεις 	<ul style="list-style-type: none"> <input type="checkbox"/> Οι απαντήσεις είναι εύγλωττες <input type="checkbox"/> Τα επιχειρήματα παρουσιάζονται επιδέξια <input type="checkbox"/> Ο ερωτώμενος παρουσιάζει ανώτερες γνώσεις στο θέμα <input type="checkbox"/> Οι απαντήσεις
	<p>πληρούν το αναμενόμενο επίπεδο διδακτορικού απόφοιτου</p>	<p>πληρούν το αναμενόμενο επίπεδο διδακτορικού απόφοιτου</p>	<p>υπερβαίνουν το αναμενόμενο επίπεδο διδακτορικού απόφοιτου</p>
<p>Χρήση βοηθητικών επικοινωνίας</p> <p>(20%)</p>	<ul style="list-style-type: none"> <input type="checkbox"/> Τα βοηθήματα επικοινωνίας δεν είναι καλά προετοιμασμένα <input type="checkbox"/> Περιλαμβάνουν υπερβολικό αριθμό πληροφοριών <input type="checkbox"/> Οι ακροατές είναι συγχυσμένοι <input type="checkbox"/> Τα βοηθήματα επικοινωνίας δεν χρησιμοποιούνται κατάλληλα 	<ul style="list-style-type: none"> <input type="checkbox"/> Τα βοηθήματα επικοινωνίας συμβάλλουν στην ποιότητα της παρουσίασης <input type="checkbox"/> Περιλαμβάνονται οι κατάλληλες πληροφορίες <input type="checkbox"/> Οι ακροατές μπορούν εύκολα να παρακολουθήσουν την παρουσίαση <input type="checkbox"/> Κάποιο υλικό δεν υποστηρίζεται από βοηθήματα επικοινωνίας 	<ul style="list-style-type: none"> <input type="checkbox"/> Τα βοηθήματα επικοινωνίας ενισχύουν την παρουσίαση <input type="checkbox"/> Οι λεπτομέρειες ελαχιστοποιούνται, ώστε τα κύρια σημεία να ξεχωρίζουν <input type="checkbox"/> Οι πληροφορίες είναι οργανωμένες για να μεγιστοποιήσουν την κατανόηση του κοινού <input type="checkbox"/> Η εξάρτηση στα βοηθήματα επικοινωνίας είναι ελάχιστη

Ποσοστό αξιολόγησης Διδακτορικής Διατριβής (85%)

Χαρακτηριστικό	Ελλιπές επίπεδο	κανοποιητικό επίπεδο	Εξαιρετικό επίπεδο
<p>Συνολική ποιότητα θεωρίας/επιστήμης</p> <p>(20%)</p>	<ul style="list-style-type: none"> <input type="checkbox"/> Τα επιχειρήματα είναι λανθασμένα, ασυνάρτητα και ελαττωματικά <input type="checkbox"/> Οι στόχοι δεν είναι σαφείς <input type="checkbox"/> Επιδεικνύει στοιχειώδεις δεξιότητες κριτικής σκέψης <input type="checkbox"/> Δεν αντικατοπτρίζει κατανόηση του αντικειμένου και της σχετικής 	<ul style="list-style-type: none"> <input type="checkbox"/> Τα επιχειρήματα είναι σαφή <input type="checkbox"/> Οι στόχοι είναι σαφείς <input type="checkbox"/> Επιδεικνύει μέσες δεξιότητες κριτικής σκέψης <input type="checkbox"/> Αντικατοπτρίζει κατανόηση του αντικειμένου και της σχετικής βιβλιογραφίας <input type="checkbox"/> Δείχνει κατανόηση των θεωρητικών εννοιών 	<ul style="list-style-type: none"> <input type="checkbox"/> Τα επιχειρήματα είναι εξαιρετικά <input type="checkbox"/> Οι στόχοι είναι πολύ καλά καθορισμένοι <input type="checkbox"/> Επιδεικνύει ώριμες, κριτικές δεξιότητες σκέψης <input type="checkbox"/> Επιδεικνύει ανώτερη γνώση του αντικειμένου και της σχετικής βιβλιογραφίας <input type="checkbox"/> Δείχνει ανώτερη κατανόηση των θεωρητικών
	<p>βιβλιογραφίας</p> <ul style="list-style-type: none"> <input type="checkbox"/> Δείχνει περιορισμένη κατανόηση των θεωρητικών εννοιών <input type="checkbox"/> Δείχνει περιορισμένη πρωτοτυπία <input type="checkbox"/> Δείχνει περιορισμένη δημιουργικότητα 	<ul style="list-style-type: none"> <input type="checkbox"/> Δείχνει πρωτοτυπία <input type="checkbox"/> Δείχνει δημιουργικότητα και διορατικότητα 	<p>εννοιών</p> <ul style="list-style-type: none"> <input type="checkbox"/> Δείχνει εξαιρετική πρωτοτυπία <input type="checkbox"/> Δείχνει εξαιρετική δημιουργικότητα
<p>Συμβολή στο γνωστικό αντικείμενο</p> <p>(60%)</p>	<ul style="list-style-type: none"> <input type="checkbox"/> Περιορισμένες αποδείξεις ανακαλύψεων <input type="checkbox"/> Περιορισμένη επέκταση προηγούμενης έρευνας <input type="checkbox"/> Περιορισμένη θεωρητική ή εφαρμοσμένη σημασία 	<ul style="list-style-type: none"> <input type="checkbox"/> Ορισμένες αποδείξεις ανακαλύψεων <input type="checkbox"/> Επεκτείνεται με βάση προηγούμενης έρευνας <input type="checkbox"/> Λογική θεωρητική ή εφαρμοσμένη σημασία 	<ul style="list-style-type: none"> <input type="checkbox"/> Εξαιρετικές αποδείξεις ανακαλύψεων <input type="checkbox"/> Επεκτείνει σημαντικά προηγούμενη έρευνα <input type="checkbox"/> Εξαιρετική θεωρητική ή εφαρμοσμένη σημασία

	<input type="checkbox"/> Περιορισμένη δυνατότητα δημοσίευσης	<input type="checkbox"/> Λογική δυνατότητα δημοσίευσης	<input type="checkbox"/> Εξαιρετική δυνατότητα δημοσίευσης
Ποιότητα συγγραφής (20%)	<input type="checkbox"/> Αδύναμη συγγραφή <input type="checkbox"/> Εμφανή πολυάριθμα γραμματικά και ορθογραφικά λάθη <input type="checkbox"/> Ελλιπής οργάνωση <input type="checkbox"/> Ελλιπής τεκμηρίωση	<input type="checkbox"/> κανοποιητική συγγραφή <input type="checkbox"/> Μερικά γραμματικά και ορθογραφικά λάθη είναι εμφανή <input type="checkbox"/> Λογική οργάνωση <input type="checkbox"/> κανοποιητική τεκμηρίωση	<input type="checkbox"/> Η συγγραφή είναι ποιότητας δημοσίευσης <input type="checkbox"/> Δεν υπάρχουν εμφανή γραμματικά ή ορθογραφικά λάθη <input type="checkbox"/> Εξαιρετική οργάνωση <input type="checkbox"/> Εξαιρετική τεκμηρίωση